



Bayerische Arbeitsgemeinschaft für Qualitätssicherung in der stationären Versorgung

---

## **Geburtshilfe**

**Auswertung 2017**

**Modul 16/1**

## Inhaltsverzeichnis

### 1 Basisstatistik

- 1 Basisdokumentation
- 2 Basisdokumentation Mutter
- 3 Anamnese
- 4 Entbindung
- 5 Komplikationen bei der Mutter
- 6 Entlassung / Verlegung Mutter
- 7 Entbindung
- 8 Kind
- 9 Entlassung / Verlegung Kind

### 2 Qualitätsindikatoren

#### 1 Übersicht: Ergebnis-/Prozessindikatoren

- Verhältnis der beobachteten zur erwarteten Rate (O / E) an Kaiserschnittgeburten
- Azidose (pH unter 7,0) bei reifen Einlingen mit Nabelarterien-pH-Bestimmung
- Verhältnis der beobachteten zur erwarteten Rate (O / E) an Azidosen (pH unter 7,0) bei reifen Einlingen mit Nabelarterien-pH-Bestimmung
- Verhältnis der beobachteten zur erwarteten Rate (O / E) an Azidosen (pH unter 7,0) bei frühgeborenen Einlingen mit Nabelarterien-pH-Bestimmung
- Verhältnis der beobachteten zur erwarteten Rate (O / E) an Dammrissen Grad III oder IV bei spontanen Einlingsgeburten
- Mütterliche Todesfälle

### 3 Qualitätsindikatoren

- 1 Einzeldarstellung: Ergebnis-/Prozessindikatoren
- 2 Einzeldarstellung: Dokumentationsqualität

**Inhalt »**

**4 Einzelfälle für klinikinterne Analysen**

**1 Auflistung Vorgangsnummern**

- 1 Geburtsgewicht unter 1250 Gramm
- 2 antepartale Todesfälle
- 3 subpartale Todesfälle
- 4 neonatale Todesfälle
- 5 Zustand nach HELLP Syndrom

**5 Detailstatistik**

- 1 Entbindung

## Inhalt »

### Allgemeine Hinweise

Diese Auswertung wurde von der Geschäftsstelle der BAQ für die verschiedenen Module der Qualitätssicherungsprojekte entwickelt.

**Basisstatistik:** Grundlegende Ergebnisse der in dem Leistungsbereich / Qualitätssicherungsprojekt erfassten Items im Vergleich zu den Ergebnissen aller teilnehmenden Kliniken und im Vergleich zu den Ergebnissen des Vorjahres. Da die Ergebnisse des Vorjahres auf den Rechenregeln des aktuellen Auswertungsjahres basieren, können Veränderungen in den Erhebungsbögen und daraus resultierende Anpassungen der Rechenregeln zu geringgradig differierenden Vorjahreswerten führen. In einzelnen Modulen werden zusätzlich die Ergebnisse spezifischer Vergleichskollektive ausgewiesen.

**Qualitätsindikatoren-Übersicht:** Tabellarische Übersicht zu den Ergebnissen sämtlicher Qualitätsindikatoren.

**Qualitätsindikatoren-Einzeldarstellung:** Detaillierte Informationen und graphische Darstellungen zur Analyse der einzelnen Qualitätsindikatoren. Für eine klinikinterne Analyse sind die Vorgangsnummern eingblendet. Die Berechnung der Qualitätsindikatoren für die bundesweit verpflichtenden Leistungsbereiche der externen Qualitätssicherung nach § 137 SGB V erfolgt ebenso wie die Festlegung der Referenzwerte nach bundesweit einheitlichen Rechenregeln des Instituts nach § 137 SGB V. Die Rechenregeln können auf der Homepage des Instituts eingesehen werden. Zusätzliche landesspezifische Qualitätsindikatoren, die in Abstimmung mit der Fachkommission entwickelt wurden, sind gekennzeichnet.

**Einzelfallanalyse:** Vorgangsnummern zu Fällen, die für eine zusätzliche von den Qualitätsindikatoren unabhängige Einzelfallanalyse von Interesse sein können.

**Detailstatistik:** In ausgewählten Leistungsbereichen detailliertere Ergebnisse der in dem Leistungsbereich / Qualitätssicherungsprojekt erfassten Items im Vergleich zu den Ergebnissen aller teilnehmenden Kliniken. Die Darstellung der Ergebnisse erfolgt analog zu der Basisstatistik.

### Modulspezifische Hinweise

Der Abschnitt "Detailstatistik >> Entbindung" enthält unter Punkt 2 neuerdings Sektioraten unterteilt nach der Robson Klassifikation.

#### Einteilung

der Kliniken nach Krankenhausplan:

- L1: Perinatalzentrum Level I
- L2: Perinatalzentrum Level II
- L3: perinataler Schwerpunkt
- L4: hauptamtliche Geburtsklinik
- L5: Belegklinik  $\geq$  500 Geburten pro Jahr
- L6: Belegklinik  $\leq$  499 Geburten pro Jahr

#### Ansprechpartner:

Dr. N. Lack: 089 211590-12, n.lack@baq-bayern.de

Bayerische Arbeitsgemeinschaft für Qualitätssicherung (BAQ),  
angegliedert an die Bayerische Krankenhausgesellschaft e. V.  
Westenriederstr. 19  
80331 München

Tel.: 089 211590-0  
mail@baq-bayern.de

Bayern gesamt

**Basisstatistik » Basisdokumentation**

Übersicht

**1. Grundgesamtheiten**

Eingerückte Zeilen bezeichnen Teilmengen

	L1	L2	L3	L4	L5	L6	Gesamt
Schwangere gesamt	100,0 62.133	100,0 13.423	100,0 18.035	100,0 9.233	100,0 7.990	100,0 11.317	100,0 122.131
- Erstgebärende	49,8 30.972	52,1 6.996	48,3 8.717	48,1 4.445	47,7 3.810	46,6 5.273	49,3 60.213
- Mehrgebärende	50,2 31.161	47,9 6.427	51,7 9.318	51,9 4.788	52,3 4.180	53,4 6.044	50,7 61.918
- Einlingsschwangerschaften	96,9 60.213	97,9 13.137	99,7 17.981	99,8 9.218	99,7 7.967	99,9 11.302	98,1 119.818
- Mehrlingsschwangerschaften	3,1 1.920	2,1 286	0,3 54	0,2 15	0,3 23	0,1 15	1,9 2.313
Kinder gesamt	100,0 64.104	100,0 13.711	100,0 18.089	100,0 9.248	100,0 8.012	100,0 11.332	100,0 124.496
- Einlinge	93,9 60.213	95,8 13.137	99,4 17.981	99,7 9.218	99,4 7.967	99,7 11.302	96,2 119.818
- Zwillinge	5,8 3.726	4,1 568	0,6 108	0,3 30	0,6 45	0,3 30	3,6 4.507
- Drillinge	0,3 165	0,0 6	0,0 0	0,0 0	0,0 0	0,0 0	0,1 171
- höhergradige Mehrlinge	0,0 0	0,0 0	0,0 0	0,0 0	0,0 0	0,0 0	0,0 0

**2. Fallzahlen**

	L1	L2	L3	L4	L5	L6	Gesamt
Schwangere gesamt	100,0 62.133	100,0 13.423	100,0 18.035	100,0 9.233	100,0 7.990	100,0 11.317	100,0 122.131
1. Quartal	23,4 14.514	23,3 3.126	23,9 4.303	22,9 2.118	24,8 1.983	23,3 2.642	23,5 28.686
2. Quartal	25,1 15.582	25,2 3.380	25,1 4.533	24,5 2.265	25,4 2.027	25,8 2.923	25,1 30.710
3. Quartal	26,9 16.731	27,2 3.657	26,4 4.762	28,0 2.589	27,5 2.199	26,9 3.044	27,0 32.982
4. Quartal	24,6 15.306	24,3 3.260	24,6 4.437	24,5 2.261	22,3 1.781	23,9 2.708	24,4 29.753
in die Auswertung einbezogene	100,0 29	100,0 7	100,0 22	100,0 16	100,0 12	100,0 25	100,0 111
Krankenhaus-Standorte							

Bayern gesamt

**Basisstatistik » Basisdokumentation**

Übersicht

**3. Versorgungsstufe / Vergleichsgruppen**

	L1	L2	L3	L4	L5	L6	Gesamt
Schwangere gesamt	100,0	100,0	100,0	100,0	100,0	100,0	100,0
Perinatalzentrum Level 1	91,6	27,6	5,4	14,3	0,1	6,2	52,1
Perinatalzentrum Level 2	6,9	72,4	0,0	0,0	0,0	0,0	11,5
Perinataler Schwerpunkt	1,5	0,0	44,3	13,8	0,1	0,1	8,4
Geburtsklinik	0,0	0,0	50,4	71,7	99,6	90,3	27,7
Sonstiges	0,0	0,0	0,0	0,2	0,2	3,4	0,3

Bayern gesamt

**Basisstatistik » Basisdokumentation Mutter**

Bezug: Schwangere

**1. Alter der Mutter**

	L1	L2	L3	L4	L5	L6	Gesamt
< 18 Jahre	0,4	0,2	0,3	0,3	0,4	0,4	0,3
18 - 29 Jahre	34,4	33,4	38,1	41,5	41,4	42,7	36,6
30 - 34 Jahre	37,4	37,1	37,1	36,3	36,0	36,6	37,0
35 - 39 Jahre	23,0	23,9	20,6	18,5	18,7	17,5	21,6
>= 40 Jahre	4,9	5,3	4,0	3,4	3,6	2,9	4,4
ohne Angabe	0,0	0,0	0,0	0,0	0,0	0,0	0,0

**2. Vorausgegangene Schwangerschaften**

	L1	L2	L3	L4	L5	L6	Gesamt
Schwangere gesamt	100,0	100,0	100,0	100,0	100,0	100,0	100,0
Anzahl vorausgeg. Schwangersch.							
0	40,3	42,7	40,5	40,3	39,8	38,3	40,4
1	32,8	32,0	33,2	33,7	33,2	34,5	33,0
2	15,5	14,9	15,5	15,2	15,7	16,3	15,5
3 und mehr	11,4	10,5	10,9	10,8	11,4	10,8	11,1

**3. Vorausgegangene Lebendgeburten**

	L1	L2	L3	L4	L5	L6	Gesamt
Schwangere mit vorausgegangener	59,7	57,3	59,5	59,7	60,2	61,7	59,6
Schwangerschaft							
Anzahl lebendgeborene Kinder							
0	16,3	16,9	13,4	13,4	13,4	13,6	15,3
1	58,7	58,0	60,5	60,1	58,6	59,7	59,1
2	18,0	18,2	19,1	18,8	20,0	19,6	18,5
3	4,6	5,2	4,9	5,4	5,3	4,8	4,8
4	1,4	1,1	1,2	1,5	1,7	1,3	1,4
5 und mehr	0,9	0,7	0,9	0,8	1,0	1,0	0,9

Bayern gesamt

**Basisstatistik » Basisdokumentation Mutter**

Bezug: Schwangere

**4. Vorausgegangene Totgeburten**

	L1	L2	L3	L4	L5	L6	Gesamt
Schwangere mit vorausgegangener Schwangerschaft	59,7	57,3	59,5	59,7	60,2	61,7	59,6
Anzahl Totgeburten							
0	98,8	99,1	99,1	99,2	99,0	99,1	98,9
1	1,2	0,9	0,8	0,8	0,9	0,9	1,0
2 und mehr	0,1	0,0	0,0	0,0	0,1	0,0	0,0

**5. Vorausgegangene Aborte / Abbrüche / Extrauterine Graviditäten**

	L1	L2	L3	L4	L5	L6	Gesamt
Schwangere mit vorausgegangener Schwangerschaft	100,0	100,0	100,0	100,0	100,0	100,0	100,0
Anzahl Aborte							
0	66,0	67,0	68,8	71,1	70,5	73,7	68,0
1	25,2	24,6	23,6	22,0	22,1	20,3	24,0
2 und mehr	8,8	8,4	7,7	6,9	7,4	6,0	8,1
Anzahl Abbrüche							
0	93,1	92,7	94,5	94,7	95,5	95,4	93,8
1	5,8	6,3	4,6	4,2	3,8	3,9	5,3
2 und mehr	1,1	1,0	0,8	1,1	0,6	0,7	1,0
Anzahl EU							
0	97,5	97,6	97,9	97,4	98,2	98,4	97,7
1	2,3	2,1	1,9	2,6	1,7	1,5	2,1
2 und mehr	0,2	0,2	0,2	0,1	0,1	0,2	0,2



Bayern gesamt

**Basisstatistik » Anamnese**

Bezug: Schwangere

**1. Anamnese**

	L1	L2	L3	L4	L5	L6	Gesamt
Schwangere während Ss. einem Arzt der Klinik vorgestellt	70,9	79,3	78,6	87,4	82,7	80,4	75,8
Risiko Ss. im Mu-Pass dokumentiert	40,7	36,0	34,3	35,1	28,9	27,9	36,9
Schwang. ohne Mutterpass	1,0	1,8	0,2	0,4	0,2	0,2	0,8
Befunde im Mutterpass vorhanden	83,6	78,0	74,8	74,4	61,7	64,0	77,7

**2. Anamnestische Schwangerschaftsrisiken aus Mutterpass**

Mehrfachnennungen möglich

	L1	L2	L3	L4	L5	L6	Gesamt
Mind. 1 anamnestisches Risiko	78,1	73,3	71,4	70,2	59,2	61,1	73,2
01 Familiäre Belastung	22,0	20,0	21,7	20,4	20,6	18,8	21,2
02 Früh. eig. schw. Erkr.	18,1	16,2	13,0	14,6	10,5	9,4	15,5
03 Blutungs-/Thromboseneig.	2,1	1,7	1,6	1,3	1,7	1,5	1,9
04 Allergie	28,2	23,0	24,9	21,6	17,4	17,7	25,0
05 Frühere Bluttransfusionen	1,0	0,8	0,6	0,6	0,5	0,5	0,8
06 Bes. psych. Belastung	3,1	2,7	2,8	2,5	2,6	2,5	2,9
07 Bes. soz. Belastung	2,7	2,4	2,3	3,2	2,1	2,6	2,6
08 RH-Inkompatibilität	0,2	0,3	0,4	0,2	0,5	0,6	0,3
09 Diabetes mellitus	1,1	0,9	0,5	0,4	0,4	0,4	0,8
10 Adipositas	10,4	7,0	8,2	9,2	3,8	6,8	8,8
11 Kleinwuchs	1,3	1,2	1,0	1,2	0,1	0,4	1,0
12 Skelettanomalien	1,6	1,2	1,6	1,3	1,3	1,7	1,5
13 Schwangere < 18 Jahren	0,4	0,2	0,3	0,4	0,4	0,4	0,4
14 Schwangere > 35 Jahre	20,7	20,4	18,0	15,6	10,9	11,6	18,4
15 Vielgebärende > 4 Kinder	0,5	0,4	0,5	0,5	0,5	0,6	0,5
16 Z.n. Sterilitätsbehandlung	4,0	4,0	2,2	2,4	2,2	1,9	3,3
17 Z.n. Frühgeburt	2,2	2,0	1,6	1,5	1,0	1,3	1,9
18 Z.n. Mangelgeburt	0,4	0,3	0,3	0,4	0,3	0,3	0,4
19 Z.n. >= 2 Abbr./Abbr.	5,9	5,2	5,1	4,5	2,8	3,3	5,2
20 Totes/geschädigtes Kind	1,6	1,3	1,1	1,1	0,9	1,0	1,3
21 Kompl. bei vorhergeh. Entb.	4,7	4,6	4,2	4,4	3,0	3,3	4,4
22 Kompl. post partum	1,3	1,1	1,1	1,0	0,9	1,0	1,2
23 Z.n. Sectio	14,0	13,6	13,3	13,8	17,9	16,2	14,3
24 Z.n. and. Uterus Operat.	3,6	2,9	3,4	2,8	1,6	2,1	3,2
25 Rasche Schw. Folge	2,7	2,9	3,0	2,8	2,4	3,0	2,8
26 Andere Besonderheiten	10,3	9,6	6,8	5,6	4,0	4,2	8,4
54 Z.n. HELLP	0,2	0,2	0,1	0,1	0,0	0,0	0,2
55 Z.n. Eklampsie	0,0	0,0	0,0	0,0	0,0	0,0	0,0
56 Z.n. Hypertonie	0,0	0,1	0,1	0,1	0,0	0,0	0,1

Bayern gesamt

**Basisstatistik » Anamnese**

Bezug: Schwangere

**3. Befundete Schwangerschaftsrisiken aus Mutterpass**

Mehrfachnennungen möglich

	L1	L2	L3	L4	L5	L6	Gesamt
Mind. 1 befundetes Risiko	34,2	24,6	19,0	20,9	9,3	10,7	26,1
27 Beh. bed. Allgem.-Erkrank.	4,2	1,2	1,2	2,0	0,6	0,7	2,7
28 Dauermedikamentation	3,6	1,8	2,3	2,3	2,3	1,3	2,8
29 Abusus	2,3	1,0	2,1	2,0	1,0	1,8	2,0
30 Bes. psychische Belastung	1,1	0,3	0,3	0,6	0,1	0,2	0,7
31 Bes. soziale Belastung	0,6	0,2	0,2	0,5	0,1	0,2	0,4
32 Blutungen vor 28. SSW	1,7	0,9	1,0	1,2	0,5	0,5	1,3
33 Blutungen nach 28. SSW	0,4	0,4	0,2	0,2	0,0	0,1	0,3
34 Placenta Praevia	0,5	0,4	0,1	0,2	0,1	0,1	0,3
35 Mehrlingsschwangerschaft	2,8	2,0	0,3	0,1	0,3	0,1	1,7
36 Hydramnion	0,4	0,2	0,3	0,3	0,1	0,1	0,3
37 Oligohydrarnie	0,7	0,5	0,6	0,5	0,2	0,3	0,6
38 Terminunklarheit	0,3	0,3	0,4	0,4	0,1	0,2	0,3
39 Placentainsuffizienz	1,0	0,4	0,3	0,3	0,1	0,2	0,7
40 Isthmozervikale Insuff.	2,1	1,7	0,6	0,6	0,5	0,3	1,5
41 Vorzeitige Wehentätigkeit	3,3	2,0	1,3	1,0	0,5	0,7	2,3
42 Anämie	1,2	0,8	1,3	0,6	0,4	0,4	1,0
43 Harnwegsinfektion	0,4	0,2	0,3	0,3	0,0	0,1	0,3
44 Indirekter Coombstest pos.	0,2	0,0	0,0	0,0	0,0	0,0	0,1
45 Risiko aus and. serol. Bef.	0,5	0,3	0,3	0,3	0,1	0,1	0,4
46 Hypertonie (RR > 140/90)	1,6	1,2	1,1	1,2	0,4	0,7	1,3
47 Eiweißaussch. > 1 Promille	0,4	0,2	0,1	0,1	0,0	0,1	0,3
48 Mittelgrad./schw. Ödeme	0,6	0,2	0,3	0,2	0,2	0,1	0,4
49 Hypotonie	0,2	0,0	0,1	0,0	0,0	0,0	0,1
50 Gestationsdiabetes	6,8	4,8	3,2	3,7	1,8	1,8	5,0
51 Lageanomalie	2,5	2,0	1,0	1,2	0,7	0,7	1,8
52 Sonst. Bef. im Schw.-Verl.	9,8	7,8	5,0	5,8	1,2	1,8	7,2
53 Hyperemesis	0,6	0,4	0,3	0,5	0,1	0,1	0,4

**4. Stationärer Aufenthalt - Dauer**

Gesamter stationärer Aufenthalt während Schwangerschaft ohne den zur Geburt führenden

	L1	L2	L3	L4	L5	L6	Gesamt
Stationärer Aufenthalt	7,4	4,5	5,0	6,0	4,3	3,4	6,1
Dauer in Tagen ...							
1 - 7	71,6	72,6	84,6	87,3	84,7	82,3	75,6
8 - 14	16,5	15,4	9,9	9,3	8,1	11,8	14,4
15 - 21	4,6	4,7	1,8	1,6	2,6	3,3	3,9
22 und mehr	7,3	7,4	3,6	1,8	4,6	2,6	6,1

Bayern gesamt

**Basisstatistik » Anamnese**

Bezug: Schwangere

**5. Stationärer Aufenthalt - Beginn**

Gesamter stationärer Aufenthalt während Schwangerschaft ohne den zur Geburt führenden

	L1	L2	L3	L4	L5	L6	Gesamt
Stationärer Aufenthalt (SSW)	7,9	5,0	5,0	5,8	4,2	3,3	6,3
SSW des ersten Aufenthalts ...							
1 - 8	3,2	2,9	4,9	5,5	6,8	6,9	3,9
9 - 12	4,8	4,5	7,1	7,7	13,6	11,7	6,0
13 - 16	4,9	6,5	5,6	8,1	7,7	5,6	5,5
17 - 20	4,7	4,4	5,2	7,3	5,6	6,9	5,1
21 - 24	8,4	7,7	6,3	6,4	7,1	6,4	7,8
25 - 31	34,3	31,8	23,6	17,9	18,9	23,6	30,5
32 - 36	29,3	30,6	28,0	25,4	23,4	25,7	28,6
37 - 41	10,4	11,7	19,1	21,8	16,9	13,3	12,7
42 - 44	0,0	0,0	0,1	0,0	0,0	0,0	0,0

Bayern gesamt

**Basisstatistik » Anamnese**

Bezug: Schwangere

**6. Stationärer Aufenthalt - anamnestische Indikationen**

Mehrfachnennungen möglich

	L1	L2	L3	L4	L5	L6	Gesamt
01 Familiäre Belastung	1,5	0,2	0,9	1,8	0,0	0,0	1,2
02 Früh. eig. schw. Erkrank.	3,2	1,0	2,4	3,1	0,9	1,8	2,7
03 Blutungs-/Thromboseneig.	0,4	0,0	0,9	0,5	0,6	1,3	0,5
04 Allergie	0,6	0,0	0,7	0,2	0,0	0,3	0,5
05 Frühere Bluttransfusionen	0,1	0,0	0,1	0,2	0,0	0,0	0,1
06 Bes. psych. Belastung	0,6	0,0	0,4	0,7	0,0	0,3	0,5
07 Bes. soz. Belastung	0,4	0,0	0,0	0,4	0,3	0,3	0,3
08 Rh-Inkompatibilität	0,0	0,0	0,1	0,0	0,0	0,0	0,0
09 Diabetes mellitus	0,5	0,7	0,3	0,2	0,0	0,0	0,4
10 Adipositas	0,5	0,2	0,2	0,2	0,3	0,0	0,4
11 Kleinwuchs	0,0	0,2	0,1	0,0	0,0	0,0	0,1
12 Skelettanomalien	0,1	0,0	0,0	0,4	0,0	0,0	0,1
13 Schwangere < 18 Jahren	0,1	0,0	0,0	0,4	0,0	0,0	0,1
14 Schwangere > 35 Jahre	0,6	0,2	0,3	0,5	0,0	0,5	0,5
15 Vielgebärende, > 4 Kinder	0,1	0,0	0,0	0,0	0,0	0,0	0,0
16 Z.n. Sterilitätsbehandlung	1,1	0,7	0,8	0,4	0,3	0,0	0,9
17 Z.n. Frühgeburt	0,5	0,8	0,0	0,2	0,0	0,5	0,4
18 Z.n. Mangelgeburt	0,0	0,0	0,0	0,0	0,0	0,0	0,0
19 Z.n. >= 2 Abbr./Abbr.	0,7	0,7	0,4	0,7	0,0	0,0	0,6
20 Totes/geschädigtes Kind	0,5	0,3	0,0	0,0	0,0	0,0	0,3
21 Kompl. bei vorhergeh. Entb.	0,4	0,0	0,2	0,7	0,0	0,3	0,4
22 Komplik. post partum	0,1	0,2	0,0	0,2	0,0	0,0	0,1
23 Z.n. Sectio	1,9	1,5	1,0	0,7	0,9	0,3	1,6
24 Z.n. and. Uterus Operat.	0,5	0,0	0,2	0,5	0,0	0,0	0,4
25 Rasche Schw.-Folge	0,2	0,0	0,2	0,2	0,0	0,0	0,1
26 Andere Besonderheiten	12,3	11,5	16,4	17,1	9,5	5,9	12,6
54 Z.n. HELLP	0,1	0,0	0,9	0,2	0,0	0,0	0,2
55 Z.n. Eklampsie	0,0	0,0	0,0	0,0	0,0	0,0	0,0
56 Z.n. Hypertonie	0,0	0,0	0,2	0,2	0,0	0,0	0,1

Bayern gesamt

**Basisstatistik » Anamnese**

Bezug: Schwangere

**7. Stationärer Aufenthalt - befundene Indikationen**

Mehrfachnennungen möglich

	L1	L2	L3	L4	L5	L6	Gesamt
27 Beh. bed. Allgem.-Erkrank.	4,9	2,7	7,5	9,5	8,7	7,4	5,7
28 Dauermedikamentation	0,2	0,2	0,1	0,2	0,0	0,0	0,2
29 Abusus	0,2	0,0	0,3	0,0	0,3	0,3	0,2
30 Bes. psychische Belastung	0,3	0,0	0,1	0,9	0,3	0,0	0,3
31 Bes. soziale Belastung	0,1	0,0	0,1	0,4	0,0	0,5	0,1
32 Blutungen vor der 28. SSW	4,8	2,7	5,5	8,0	6,6	6,9	5,2
33 Blutungen nach der 28. SSW	2,9	1,7	2,2	2,7	1,2	2,8	2,6
34 Placenta Praevia	1,5	1,0	0,2	0,2	0,6	0,0	1,1
35 Mehrlingsschwangerschaft	1,8	1,5	0,2	0,0	0,0	0,0	1,2
36 Hydramnion	0,2	0,5	0,1	0,2	0,0	0,0	0,2
37 Oligohydramnie	0,7	0,3	0,6	0,5	0,6	0,8	0,6
38 Terminunklarheit	0,0	0,0	0,2	0,0	0,6	0,0	0,1
39 Placentainsuffizienz	1,0	1,0	0,3	0,5	0,9	0,3	0,8
40 Isthmozervikale Insuffiz.	15,3	15,6	8,5	6,9	9,2	9,7	13,3
41 Vorzeitige Wehentätigkeit	12,9	19,6	18,2	15,3	14,7	19,2	14,7
42 Anämie	0,3	0,0	0,4	0,5	0,6	0,5	0,3
43 Harnwegsinfektion	1,7	2,8	3,2	3,3	0,6	1,8	2,0
44 Indirekter Coombstest pos.	0,0	0,2	0,0	0,0	0,0	0,0	0,0
45 Risiko aus and. serol. Bef.	0,3	0,0	0,1	0,2	0,0	0,0	0,2
46 Hypertonie (RR > 140/90)	4,2	3,5	4,4	2,7	2,9	5,4	4,1
47 Eiweißaussch. > 1 Promille	0,6	0,2	0,4	0,0	0,3	0,5	0,5
48 Mittelgrad./schw. Ödeme	0,3	0,0	0,4	0,7	0,3	0,3	0,4
49 Hypotonie	0,1	0,0	0,0	0,0	0,3	0,0	0,1
50 Gestationsdiabetes	1,2	0,2	1,1	0,2	0,0	0,0	0,9
51 Lageanomalie	0,7	0,8	0,4	1,1	0,6	0,0	0,7
52 Sonst. Bef. im Schw.-Verl.	20,9	17,1	25,7	24,7	19,1	16,9	21,2
53 Hyperemesis	4,0	4,3	5,7	8,2	9,0	8,2	5,0

**8. Anzahl Vorsorgeuntersuchungen**

	L1	L2	L3	L4	L5	L6	Gesamt
0 - 7	6,6	4,3	4,1	4,3	2,6	3,1	5,2
8 - 12	52,9	44,9	56,1	54,5	46,3	46,8	51,6
13 - 35	32,0	31,2	29,2	32,9	24,1	23,4	30,3
ohne Angabe	8,5	19,6	10,6	8,2	27,0	26,6	12,9

Bayern gesamt

**Basisstatistik » Anamnese**

Bezug: Schwangere

**9. Anzahl Ultraschalluntersuchungen**

	L1	L2	L3	L4	L5	L6	Gesamt
0 - 2	3,2	4,4	2,9	3,4	2,0	1,5	3,1
3 - 5	66,5	60,9	68,1	68,6	46,9	50,3	63,5
6 - 30	23,3	16,2	18,8	20,1	23,9	20,1	21,4
ohne Angabe	0,0	0,0	0,0	0,0	0,0	0,0	0,0

**10. Gestationsdiabetes**

	L1	L2	L3	L4	L5	L6	Gesamt
Vortest durchgeführt	78,5	76,9	81,7	82,3	78,6	87,3	79,9
- auffällig	15,7	13,7	11,3	12,5	8,8	9,5	13,5
Diagnostest durchgeführt	23,0	19,6	22,2	19,4	17,2	22,4	21,8
- auffällig	33,8	30,8	20,7	22,8	19,1	12,8	28,0

**11. Body-Mass Index (BMI) bei Erstuntersuchung**

(Gewicht in kg geteilt durch Größe in Metern zum Quadrat)

	L1	L2	L3	L4	L5	L6	Gesamt
BMI errechenbar	98,5	90,0	92,8	95,0	77,2	82,8	93,6
10,0 - 19,9	14,4	15,1	13,7	13,4	12,5	11,8	14,0
20,0 - 24,9	49,4	50,0	48,6	48,3	50,5	47,5	49,2
25,0 - 29,9	21,0	20,8	22,6	22,9	21,1	24,3	21,6
30,0 - 59,9	13,3	12,0	13,2	13,5	13,5	14,6	13,3

**12. Relative Gewichtszunahme**

(Gewichtszunahme geteilt durch Ausgangsgewicht in Prozent)

	L1	L2	L3	L4	L5	L6	Gesamt
Differenz berechenbar	90,2	85,7	90,0	88,8	76,3	78,9	87,6
davon ...							
0,0 - 4,9 %	3,3	2,7	2,1	3,1	2,3	2,9	3,0
5,0 - 14,9 %	20,3	19,1	20,4	19,4	20,7	22,2	20,3
15,0 - 19,9 %	19,4	19,2	19,9	20,1	22,7	20,5	19,8
20,0 - 29,9 %	38,9	40,3	40,2	39,5	39,2	38,9	39,3
30,0 % und mehr	17,8	18,4	17,2	17,7	14,8	15,1	17,4

Bayern gesamt

**Basisstatistik » Anamnese**

Bezug: Schwangere

**13. Tokolyse**

	L1	L2	L3	L4	L5	L6	Gesamt
orale Tokolyse	1,4	1,3	0,6	0,3	0,2	0,4	1,0
i.v. Tokolyse	2,3	1,5	0,7	0,4	0,5	0,5	1,5
Dauer in Tagen ...							
1 - 3 Tage	68,3	61,7	59,3	60,6	39,5	51,8	65,8
4 - 7 Tage	18,3	22,9	22,0	30,3	21,1	28,6	19,6
8 - 14 Tage	6,6	7,0	9,8	3,0	28,9	10,7	7,3
15 Tage und mehr	6,1	6,5	8,9	6,1	10,5	8,9	6,5
ohne Angabe	0,8	2,0	0,0	0,0	0,0	0,0	0,8

**14. Gestationsalter post menstruationem (in vollendeten Wochen)**

Bezug: Schwangere

	L1	L2	L3	L4	L5	L6	Gesamt
bis 27 SSW	0,5	0,3	0,0	0,1	0,1	0,0	0,3
28 - 31 SSW	1,4	0,7	0,1	0,1	0,0	0,1	0,8
32 - 36 SSW	8,7	7,0	3,3	2,5	2,1	2,0	6,2
37 - 41 SSW	89,0	91,5	96,2	97,0	97,7	97,4	92,3
über 41 SSW	0,4	0,5	0,4	0,4	0,2	0,4	0,4
ohne Angabe	0,0	0,0	0,0	0,0	0,0	0,1	0,0

**15. pränatal gesicherte / vermutete Fehlbildung**

Bezug: Schwangere

	L1	L2	L3	L4	L5	L6	Gesamt
nein	95,0	86,0	94,1	91,9	72,0	76,3	90,4
ja	1,2	0,8	0,1	0,2	0,0	0,0	0,7

Bayern gesamt

**Basisstatistik » Entbindung**

Bezug: Schwangere

**1. Aufnahmeart**

	L1	L2	L3	L4	L5	L6	Gesamt
Endbindung bei gepl. Klinikgeburt	99,6	93,8	99,6	99,5	99,3	99,6	99,0
Entbindung bei weitergeleiteter Hausgeburt/Praxisgeburt	0,3	6,1	0,2	0,3	0,5	0,3	0,9
Entbindung vor Klinikaufnahme	0,1	0,1	0,1	0,2	0,2	0,1	0,1

**2. Muttermundweite bei Aufnahme**

	L1	L2	L3	L4	L5	L6	Gesamt
Vaginale Entbind. gesamt	68,8	65,6	67,4	71,3	62,2	67,6	67,9
Muttermundweite ...							
0 cm	14,0	12,1	10,9	7,3	7,4	8,3	11,9
1 - 2 cm	44,2	36,1	45,7	43,6	37,7	36,9	42,5
3 - 4 cm	19,6	18,1	20,5	24,6	16,6	20,5	19,9
5 - 6 cm	7,3	7,1	7,8	9,7	8,2	9,8	7,8
7 - 8 cm	4,2	3,8	3,9	4,9	4,7	6,0	4,4
9 - 10 cm	4,4	4,2	3,5	4,1	3,6	4,4	4,2

**3. Lungenreifebehandlung**

	L1	L2	L3	L4	L5	L6	Gesamt
Lungenreifebehandlung	6,2	3,3	1,4	0,9	0,7	0,6	3,9
- in eigenem Krankenhaus	89,4	90,1	77,1	50,6	47,4	50,0	87,1
- extern	10,6	9,9	22,9	49,4	52,6	50,0	12,9

**4. Aufnahme CTG**

	L1	L2	L3	L4	L5	L6	Gesamt
Aufnahme CTG durchgeführt	97,1	85,3	94,9	93,1	79,3	84,2	92,8

**5. Geburtsrisiken**

	L1	L2	L3	L4	L5	L6	Gesamt
Mindestens ein Geburtsrisiko	81,9	77,7	77,6	80,3	72,2	71,0	79,1



Bayern gesamt

**Basisstatistik » Entbindung**

Bezug: Schwangere

**6. Geburtsrisiken**

Mehrfachnennungen möglich

	L1	L2	L3	L4	L5	L6	Gesamt
60 Vorzeitiger Blasensprung	22,6	21,5	18,9	20,9	13,2	12,3	20,2
61 Terminüberschreitung	6,6	9,5	10,5	13,7	14,7	16,0	9,5
62 Fehlbildung	0,5	0,5	0,0	0,0	0,0	0,0	0,3
63 Frühgeburt	4,2	2,5	0,8	1,0	0,4	0,3	2,7
64 Mehrlingsschwangerschaft	3,1	2,1	0,3	0,2	0,3	0,1	1,9
65 Plazentainsuffizienz	2,0	1,0	1,2	1,4	1,3	1,1	1,6
66 Gestose/Eklampsie	2,1	1,7	1,6	1,6	1,5	1,4	1,8
67 RH-Inkompatibilität	0,1	0,1	0,1	0,3	0,3	0,2	0,1
68 Diabetes mellitus	3,0	2,1	1,6	1,6	1,4	1,0	2,3
69 Z.n. Sectio/and. Ut. Operat.	17,3	16,4	16,5	16,5	18,9	17,7	17,2

**7. Geburtsrisiken**

Mehrfachnennungen möglich

	L1	L2	L3	L4	L5	L6	Gesamt
70 Placenta praevia	0,5	0,5	0,2	0,2	0,2	0,1	0,4
71 Vorzeitige Placentalösung	0,5	0,4	0,3	0,6	0,5	0,3	0,4
72 Sonstige uterine Blutungen	0,6	0,6	0,4	0,7	0,5	0,5	0,6
73 Amnioninf.-Syndrom (V.a.)	0,4	0,5	0,3	0,5	0,4	0,1	0,4
74 Fieber unter der Geburt	0,6	1,2	0,3	0,3	0,2	0,2	0,6
75 Mütterliche Erkrankung	3,9	1,4	3,1	3,2	7,6	4,5	3,8
76 Mangelnde Kooperation	0,5	0,6	0,8	1,5	0,5	0,6	0,7
77 Pathologisches CTG	16,2	16,3	14,3	14,2	8,1	8,1	14,5
78 Grünes Fruchtwasser	8,5	6,7	8,1	8,9	4,9	5,9	7,8
79 Azidose während der Geburt	0,2	0,2	0,2	0,1	0,0	0,0	0,2

**8. Geburtsrisiken**

Mehrfachnennungen möglich

	L1	L2	L3	L4	L5	L6	Gesamt
80 Nabelschnurvorfall	0,1	0,1	0,0	0,0	0,2	0,0	0,1
81 V.a. sonst. Nabelschnurkomp.	9,2	10,4	9,6	10,8	4,1	4,9	8,8
82 Protrah. Geb. (Eröffn.-Phase)	4,2	5,3	4,5	5,0	4,2	4,3	4,4
83 Protrah. Geb. (Austr.-Phase)	8,1	8,7	7,5	8,7	4,9	7,3	7,8
84 Abs./rel. Missverhältnis	1,5	1,7	3,7	3,5	7,3	7,0	2,9
85 Droh./erfolgte Uterusruptur	0,3	0,3	0,3	0,4	0,2	0,2	0,3
86 Querlage/Schräglage	0,7	0,6	0,4	0,3	0,3	0,3	0,6
87 Beckenendlage	6,5	5,7	4,1	3,3	4,0	3,6	5,4
88 Hintere Hinterhauptslage	2,8	2,9	3,1	2,9	2,1	2,2	2,7
89 Vorderhauptslage	0,5	0,4	0,3	0,5	0,3	0,5	0,4

Bayern gesamt

**Basisstatistik » Entbindung**

Bezug: Schwangere

**9. Geburtsrisiken**

Mehrfachnennungen möglich

	L1	L2	L3	L4	L5	L6	Gesamt
90 Gesichtslage/Stirnlage	0,2	0,2	0,2	0,1	0,2	0,2	0,2
91 Tiefer Querstand	0,2	0,2	0,1	0,2	0,0	0,0	0,2
92 Hoher Geradstand	0,8	1,4	0,8	1,0	0,9	1,2	0,9
93 Sonst. regelwid. Schädellagen	0,5	1,1	0,8	1,1	1,4	1,9	0,8
94 Sonstiges	21,9	13,5	18,2	20,8	17,8	13,0	19,3
95 HELLP	0,5	0,4	0,2	0,3	0,3	0,3	0,4
96 Intrauteriner Fruchttod	0,3	0,4	0,1	0,2	0,1	0,1	0,2
97 pathologischer Dopplerbefund	0,9	0,5	0,2	0,2	0,2	0,1	0,6
98 Schulterdystokie	0,5	0,4	0,5	0,4	0,4	0,5	0,5

**10. Einleitung**

	L1	L2	L3	L4	L5	L6	Gesamt
Einleitung/medik. Cervixreif.	24,2	24,3	21,8	23,4	20,9	19,3	23,1
- Medik. Cervixreifung	29,4	28,8	30,5	26,3	66,6	41,7	32,4
- Eingeleitete Geburten	94,2	99,2	97,9	98,6	90,0	95,5	95,5

**11. Wehenmittel, Tokolytika**

Bezug: Schwangere

	L1	L2	L3	L4	L5	L6	Gesamt
Wehenmittel sub partu	25,9	25,7	24,8	28,7	28,8	24,2	25,9
Tokolyse sub partu	8,9	9,3	5,9	10,6	6,9	5,6	8,2

**12. Episiotomie**

Bezug: Schwangere

	L1	L2	L3	L4	L5	L6	Gesamt
Vaginale Entbindungen	68,8	65,6	67,4	71,3	62,2	67,6	67,9
Episiotomie	20,1	14,4	17,0	14,4	22,2	17,8	18,5
- median	16,3	13,5	12,9	6,2	22,3	18,7	15,6
- mediolateral	77,1	86,2	77,5	93,5	77,5	76,5	78,9
- sonstige	6,6	0,3	9,6	0,3	0,2	4,8	5,5

Bayern gesamt

**Basisstatistik » Komplikationen bei der Mutter**

Bezug: Schwangere

**1. Geburtsverletzungen**

	L1	L2	L3	L4	L5	L6	Gesamt
Dammriss	27,9	27,6	28,7	30,8	22,5	27,8	27,8
- Grad I	40,6	39,2	43,9	37,7	48,2	36,0	40,7
- Grad II	53,7	55,2	50,9	58,2	47,2	59,0	54,0
- Grad III	5,4	5,4	5,1	4,0	4,1	4,6	5,1
- Grad IV	0,3	0,2	0,2	0,1	0,5	0,4	0,3

**2. Komplikationen im Wochenbett**

Mehrfachnennungen

	L1	L2	L3	L4	L5	L6	Gesamt
Blutung über 1000 ml	1,2	1,9	1,5	1,8	1,8	1,2	1,4
Hysterektomie/Laparatomie	0,1	0,1	0,1	0,0	0,1	0,0	0,1
Eklampsie	0,1	0,0	0,1	0,1	0,1	0,1	0,1
Sepsis	0,0	0,0	0,0	0,2	0,1	0,1	0,1
Fieber (>38C länger als 2 Tage)	0,2	0,1	0,1	0,3	0,3	0,3	0,2
Anämie	21,0	20,4	16,7	22,5	18,1	15,4	19,7

**3. Allgemeine behandlungsbedürftige postpartale Komplikationen**

Mehrfachnennungen

	L1	L2	L3	L4	L5	L6	Gesamt
Schwangere mit Komplikationen	0,8	0,8	1,5	2,4	1,5	1,5	1,1
- Pneumonie	1,0	0,0	0,4	0,0	4,2	2,4	1,1
- kardiovaskuläre Komplikationen	4,8	5,6	2,6	3,2	7,6	4,1	4,3
- Thrombosen	12,3	12,1	3,7	0,0	0,8	1,8	6,3
- Lungenembolie	0,4	2,8	0,4	0,0	0,8	0,0	0,5
- Harnwegsinfektion	3,8	3,7	3,7	0,9	4,2	17,8	5,1
- Wundinfektion/Abszessbildung	4,6	5,6	0,7	1,4	1,7	0,6	2,6
- Wundhämatom/Nachblutung	15,4	14,0	13,0	11,4	21,2	20,1	15,3
- sonstige Komplikation	60,8	62,6	80,4	84,0	70,3	56,2	68,8

Bayern gesamt

**Basisstatistik » Entlassung / Verlegung Mutter**

Bezug: Schwangere

**1. Verweildauer**

Bezug: Schwangere

	L1	L2	L3	L4	L5	L6	Gesamt
mittlere Verweildauer (Tage)	4,2	4,1	3,7	3,6	3,8	3,8	4,0
Median (Tage)	3,0	4,0	3,0	3,0	4,0	4,0	3,0

**2. Mütterliches Outcome**

Bezug: Schwangere, Mortalitätsraten pro 100.000 Mütter

	L1	L2	L3	L4	L5	L6	Gesamt
Verstorbene Mütter	3,2	14,9	0,0	0,0	0,0	0,0	3,3
- Tod im Zusammenhang mit Geburt	100,0	100,0					100,0
Entlassung nach Hause	99,9	99,8	99,1	98,3	99,1	98,7	99,5
externe Verlegung	0,1	0,1	0,9	1,7	0,9	1,3	0,5
Sonstige Entlassgründe	0,0	0,0	0,0	0,0	0,0	0,0	0,0

Bayern gesamt

**Basisstatistik » Entbindung****1. Vorzeitiger Blasensprung (vor Wehenbeginn)**

Bezug: Schwangere

	L1	L2	L3	L4	L5	L6	Gesamt
Vorzeitiger Blasensprung							
- nein	72,2	72,3	74,8	73,4	82,3	81,7	74,3
- ja	27,8	27,7	25,2	26,6	17,7	18,3	25,7
Zeit bis Wehenbeginn							
• bis 12 Std.	43,7	41,0	47,8	48,0	48,9	47,4	44,8
• 13 - 24 Std.	29,3	30,9	30,5	32,2	34,3	31,8	30,3
• 25 - 48 Std.	16,3	16,6	13,1	13,2	12,2	14,5	15,3
• über 48 Std.	6,3	4,9	2,6	2,1	1,6	2,3	4,8
• Zeitpunkt nicht bekannt	2,2	4,2	4,1	3,0	2,6	3,1	2,9
Zeitpunkt der ersten Antibiotika- gabe bei Beginn in eigener Klinik							
• innerhalb von 24 Std.	56,6	50,5	48,4	44,0	49,1	46,5	52,7
• später als 24 Std.	1,9	2,1	1,7	1,7	0,9	1,1	1,8
• Zeitpunkt nicht bestimmbar	1,0	0,4	1,7	0,9	0,5	0,9	1,0
Zeitpunkt der ersten Antibiotika- gabe bei externem Beginn							
• innerhalb von 24 Std.	0,5	0,4	0,1	0,1	0,5	0,1	0,4
• später als 24 Std.	0,0	0,1	0,0	0,0	0,0	0,0	0,0
• Zeitpunkt nicht bestimmbar	0,0	0,0	0,0	0,0	0,0	0,0	0,0
keine Gabe von Antibiotika	33,8	34,7	39,6	46,5	22,5	37,1	35,4

**2. CTG - Kontrolle**

Bezug: Kinder

	L1	L2	L3	L4	L5	L6	Gesamt
CTG - Kontrolle durchgeführt	98,1	92,1	89,3	98,7	97,5	95,1	95,9
Extern	98,6	99,3	98,6	97,6	99,2	99,0	98,7
• intermittierend	43,5	58,3	54,7	54,9	60,5	63,5	50,3
• kontinuierlich bis Geburt	44,1	34,5	37,0	37,7	27,8	31,6	39,4
• kontinuierlich bis Desinfekt.	12,5	7,3	8,3	7,3	11,7	5,0	10,2
Intern	6,7	3,7	6,2	9,3	1,4	1,4	5,7
• intermittierend	47,6	64,0	34,4	22,0	45,5	43,4	43,4
• kontinuierlich bis Geburt	44,8	33,6	60,0	66,5	45,5	52,0	49,2
• kontinuierlich bis Desinfekt.	7,7	2,4	5,7	11,5	9,1	4,6	7,4

## Basisstatistik » Entbindung

## 3. Fetalblutanalyse (Base Excess und pH-Wert)

Bezug: Kinder

	L1	L2	L3	L4	L5	L6	Gesamt
Blutgasanalyse (Fetalblut)	8,2	6,6	6,6	4,8	4,0	3,0	6,8
Verwertbare BE Werte	80,9	77,5	87,3	84,6	78,6	84,0	81,7
• positiver Wert	17,6	11,0	11,3	15,9	5,5	4,8	14,9
• - 4,9 bis 0,0	56,7	48,2	64,5	48,9	76,7	60,6	57,5
• - 9,9 bis - 5,0	21,4	31,4	20,4	26,7	13,4	30,1	22,6
• -14,9 bis -10,0	3,5	7,8	3,5	6,9	4,0	4,5	4,2
• -39,9 bis -15,0	0,8	1,6	0,3	1,6	0,4	0,0	0,8
Verwertbare PH Werte	88,2	94,5	93,7	91,9	84,8	86,6	89,7
• 6,50 - 6,99	0,2	0,0	0,0	0,0	0,0	0,0	0,1
• 7,00 - 7,09	0,9	1,3	0,5	1,0	0,0	3,0	1,0
• 7,10 - 7,19	6,6	7,4	5,2	7,3	4,0	8,4	6,5
• 7,20 - 7,50	92,3	91,3	94,3	91,7	96,0	88,6	92,4

## 4. Lage des Kindes

Bezug: Kinder

	L1	L2	L3	L4	L5	L6	Gesamt
Regelrechte Schädellage	87,6	87,6	90,1	90,2	90,4	89,7	88,5
Regelwidrige Schädellage	4,9	5,9	5,3	5,8	4,8	5,9	5,2
Beckenendlage	6,7	5,8	4,1	3,3	4,1	3,6	5,5
Querlage	0,8	0,6	0,4	0,4	0,4	0,3	0,6
nicht bestimmt	0,1	0,0	0,0	0,3	0,4	0,4	0,1

## 5. Geburtsdauer ab Beginn regelmäßiger Wehen

Bezug: Kinder

	L1	L2	L3	L4	L5	L6	Gesamt
Vaginale Entbindungen	67,5	64,7	67,2	71,2	62,2	67,6	67,1
Geburtsdauer ...							
01 - 02 Std.	15,3	14,9	14,6	12,2	15,9	12,7	14,7
03 - 06 Std.	41,2	39,9	44,9	44,9	52,5	47,8	43,2
07 - 11 Std.	27,2	28,9	28,1	30,2	23,5	28,6	27,7
12 - 18 Std.	12,5	12,2	10,2	10,4	7,0	9,0	11,3
über 18 Std.	3,8	4,2	2,2	2,3	1,1	1,9	3,1
ohne Angabe	24,8	43,8	29,1	17,1	36,5	22,7	27,3
Aktive Pressperiode ...							
01 - 10 Min.	43,0	42,3	42,2	40,4	41,4	43,1	42,6
11 - 20 Min.	28,4	27,2	29,0	30,2	31,1	29,6	28,8
21 - 30 Min.	14,4	14,0	15,6	15,4	17,5	15,2	14,9
31 - 99 Min.	14,2	16,5	13,1	13,9	10,0	12,1	13,7
ohne Angabe	35,1	52,8	38,0	34,9	36,8	25,9	36,7

Bayern gesamt

## Basisstatistik » Entbindung

## 6. Anästhesieverfahren

Bezug: Kinder

	L1	L2	L3	L4	L5	L6	Gesamt
Anästhesien	73,7	78,4	67,1	65,9	60,1	55,1	70,1
- Allgemeinanästhesie (ITN)	9,0	6,9	6,8	8,6	5,8	7,5	8,1
- Pudendus	0,2	0,2	0,2	0,7	0,3	0,7	0,3
- Epidural/Peridural	40,2	40,1	40,4	34,5	37,0	33,9	39,2
• durch Geburtshelfer	3,4	3,0	6,7	2,3	3,0	2,5	3,7
• durch Anästhesisten	96,6	97,0	93,3	97,7	97,0	97,5	96,3
- Spinal	28,3	31,0	33,5	26,7	54,3	45,6	31,9
• durch Geburtshelfer	0,8	1,6	0,9	1,3	1,8	1,2	1,0
• durch Anästhesisten	99,2	98,4	99,1	98,7	98,2	98,8	99,0
- sonstige	28,5	31,5	28,3	37,8	6,9	15,7	27,4

## 7. Entbindungsmodus

Bezug: Kinder

	L1	L2	L3	L4	L5	L6	Gesamt
Spontan/Manualhilfe	60,6	58,0	59,7	63,5	55,3	59,5	60,0
vaginal-operativ	7,2	6,8	7,5	7,7	6,8	8,1	7,3
- Vakuum	91,7	94,9	99,2	97,3	96,7	97,1	94,4
- Forzeps	1,0	2,2	0,4	2,4	2,9	2,7	1,5
Sectio	32,5	35,2	32,8	28,7	37,8	32,4	32,9
- primär	44,1	39,1	47,2	42,6	42,9	43,4	43,7
• Misgav-Ladach	66,1	55,9	51,0	59,8	41,3	59,6	59,9
- sekundär	49,0	52,9	48,5	52,3	45,3	42,9	48,8
• Misgav-Ladach	69,1	58,1	57,7	67,4	53,4	58,5	64,0
- Resektio (5-749.0)	6,9	8,0	4,3	5,1	11,8	13,5	7,5

## Basisstatistik » Entbindung

## 8. Indikation zur vaginal-operativen Entbindung

Bezug: Kinder

	L1	L2	L3	L4	L5	L6	Gesamt
vaginal-operative Entbindung	7,2	6,8	7,5	7,7	6,8	8,1	7,3
60 vorzeitiger Blasensprung	1,5	2,7	3,4	2,1	10,6	4,6	2,8
61 Überschreitung des Termins	0,5	1,1	1,3	1,3	7,5	6,4	1,7
62 Fehlbildung	0,0	0,1	0,0	0,0	0,0	0,1	0,0
63 Frühgeburt	0,3	0,2	0,2	0,3	0,2	0,0	0,2
64 Mehrlingsschwangerschaft	0,3	0,2	0,0	0,0	0,0	0,0	0,2
65 Plazentainsuffizienz	0,1	0,1	1,2	0,0	1,1	0,3	0,3
66 hypertens. Schwangerschaftserkr.	0,1	0,0	0,1	0,7	1,8	0,2	0,3
67 Rh-Inkompatibilität	0,1	0,0	0,0	0,1	0,4	0,2	0,1
68 Diabetes mellitus	0,1	0,4	0,1	0,4	1,3	0,4	0,3
69 Z. n. Sectio caesarea oder anderen Uterusoperationen	0,8	2,0	1,0	1,3	3,3	1,6	1,3
70 Placenta praevia	0,0	0,0	0,0	0,0	0,0	0,0	0,0
71 vorzeitige Plazentalösung	0,1	0,1	0,3	0,1	0,2	0,0	0,1
72 sonstige uterine Blutungen	0,3	0,5	0,1	0,6	0,2	0,2	0,3
73 Amnioninfektionssyndrom	0,3	0,7	0,2	0,1	0,7	0,1	0,3
74 Fieber unter der Geburt	0,8	2,5	0,5	0,3	0,5	0,1	0,8
75 mütterliche Erkrankung	1,3	0,1	1,0	2,7	7,5	5,0	2,0
76 mangelnde Kooperation	2,2	1,6	2,9	12,6	4,0	4,1	3,4
77 pathologisches CTG oder schlechte kindliche Herzöne	58,4	53,8	55,0	55,6	31,7	40,8	53,8
78 grünes Fruchtwasser	2,6	4,1	3,1	4,1	4,0	4,0	3,2
79 Azidose während der Geburt	1,1	0,5	0,7	0,6	0,0	0,1	0,8
80 Nabelschnurvorfal	0,0	0,1	0,0	0,0	0,0	0,0	0,0
81 sonstige Nabelschnurkomplik.	2,3	4,4	5,1	5,4	6,0	4,8	3,7
82 Geburtsstillst. Eröffnungssper.	2,1	1,8	2,1	2,0	1,1	1,9	2,0
83 Geburtsstillst. Austreibungssper.	40,6	56,0	48,3	51,8	41,4	55,0	45,7
84 absol. oder relat. Missverhält. zw. Kopf und mütterl. Becken	0,2	0,0	1,0	0,6	2,7	3,5	0,8
85 Uterusruptur	0,1	0,0	0,0	0,0	0,0	0,0	0,0
86 Querlage/Schräglage	0,1	0,0	0,0	0,0	0,0	0,0	0,1
87 Beckenendlage	2,9	1,4	0,0	0,1	0,4	0,0	1,6
88 hintere Hinterhauptslage	2,1	1,9	2,5	2,9	4,0	3,5	2,4
89 Vorderhauptslage	0,8	0,3	0,6	0,4	0,7	1,0	0,7
90 Gesichtslage/Stirnlage	0,1	0,0	0,1	0,0	0,0	0,1	0,1
91 tiefer Querstand	0,2	0,1	0,1	0,3	0,0	0,0	0,2
92 hoher Geradstand	0,0	0,0	0,0	0,0	0,0	0,0	0,0
93 sonst. regelw. Schädellagen	0,3	0,2	0,3	1,1	0,7	2,0	0,5
94 sonstige	17,0	10,9	17,9	14,7	39,9	17,8	17,8
95 HELLP-Syndrom	0,0	0,0	0,1	0,0	0,0	0,0	0,0
96 intrauteriner Fruchttod	0,0	0,1	0,0	0,0	0,0	0,1	0,0
97 pathologischer Dopplerbefund	0,1	0,0	0,0	0,0	0,0	0,0	0,0
98 Schulterdystokie	0,7	0,2	0,1	0,3	0,9	0,7	0,5



## Basisstatistik » Entbindung

## 9. Indikation zur Sectio

Bezug: Kinder

	L1	L2	L3	L4	L5	L6	Gesamt
Sectio	32,5	35,2	32,8	28,7	37,8	32,4	32,9
60 vorzeitiger Blasensprung	7,8	9,3	5,6	6,4	6,6	6,4	7,4
61 Überschreitung des Termins	0,8	2,0	2,3	4,0	5,3	6,2	2,2
62 Fehlbildung	0,5	0,3	0,0	0,1	0,0	0,0	0,3
63 Frühgeburt	5,2	3,4	0,6	0,5	0,1	0,1	3,2
64 Mehrlingsschwangerschaft	9,7	5,8	1,5	0,5	0,8	0,5	6,0
65 Plazentainsuffizienz	2,0	1,2	1,1	0,8	1,2	1,4	1,6
66 hypertens. Schwangerschaftserkr.	2,9	2,2	1,7	1,2	1,3	1,8	2,3
67 Rh-Inkompatibilität	0,1	0,2	0,0	0,1	0,1	0,1	0,1
68 Diabetes mellitus	1,0	1,2	0,7	0,7	0,8	0,5	0,9
69 Z. n. Sectio caesarea oder anderen Uterusoperationen	27,6	28,0	29,6	30,8	35,8	35,9	29,5
70 Placenta praevia	1,5	1,2	0,5	0,6	0,5	0,4	1,1
71 vorzeitige Plazentalösung	1,2	0,9	0,8	1,5	1,2	0,8	1,1
72 sonstige uterine Blutungen	0,9	1,0	0,8	0,5	0,4	0,6	0,8
73 Amnioninfektionssyndrom	1,5	2,5	1,4	2,0	0,8	0,4	1,5
74 Fieber unter der Geburt	0,8	2,0	0,7	0,6	0,5	0,4	0,9
75 mütterliche Erkrankung	4,5	1,6	3,3	2,9	6,2	5,1	4,1
76 mangelnde Kooperation	1,0	1,2	1,4	2,5	1,1	1,1	1,2
77 pathologisches CTG oder schlechte kindliche Herzöne	17,8	18,2	18,7	20,4	15,1	11,9	17,4
78 grünes Fruchtwasser	1,9	2,7	3,1	4,3	3,0	3,1	2,5
79 Azidose während der Geburt	0,6	0,5	0,6	0,3	0,1	0,1	0,5
80 Nabelschnurvorfal	0,3	0,1	0,1	0,0	0,4	0,1	0,2
81 sonstige Nabelschnurkomplik.	1,2	1,4	2,4	2,1	1,2	2,7	1,6
82 Geburtsstillst. Eröffnungspers.	8,5	12,7	10,9	15,0	12,3	13,0	10,5
83 Geburtsstillst. Austreibungspers.	6,3	10,3	4,9	6,5	4,7	5,7	6,4
84 absol. oder relat. Missverhält. zw. Kopf und mütterl. Becken	4,4	4,6	10,5	14,5	19,4	21,9	8,7
85 Uterusruptur	0,9	0,7	0,6	1,2	0,5	0,5	0,8
86 Querlage/Schräglage	1,5	1,1	1,2	1,2	1,0	0,9	1,3
87 Beckenendlage	13,8	12,1	11,6	10,7	10,1	10,8	12,5
88 hintere Hinterhauptslage	0,6	1,1	1,0	1,9	1,6	1,7	1,0
89 Vorderhauptslage	0,2	0,2	0,1	0,4	0,2	0,4	0,2
90 Gesichtslage/Stirnlage	0,2	0,3	0,3	0,3	0,3	0,3	0,3
91 tiefer Querstand	0,0	0,0	0,0	0,0	0,0	0,0	0,0
92 hoher Geradstand	2,2	3,1	2,0	3,2	3,0	3,4	2,5
93 sonst. regelw. Schädellagen	0,8	1,8	1,2	2,0	2,2	3,1	1,4
94 sonstige	23,5	19,9	24,9	23,4	24,8	17,3	22,8
95 HELLP-Syndrom	1,3	1,0	0,5	0,9	0,7	0,6	1,0
96 intrauteriner Fruchttod	0,1	0,1	0,1	0,8	0,1	0,0	0,1
97 pathologischer Dopplerbefund	1,8	0,8	0,2	0,1	0,1	0,1	1,0
98 Schulterdystokie	0,0	0,0	0,1	0,0	0,1	0,1	0,0

Bayern gesamt

**Basisstatistik » Entbindung****10. Dauer des Eingriffs (Schnitt-Nahtzeit bei Sectio)**

Bezug: Kinder

	L1	L2	L3	L4	L5	L6	Gesamt
Sectio	32,5	35,2	32,8	28,7	37,8	32,4	32,9
• unter 10 Minuten	0,1	0,0	0,1	0,1	0,0	0,1	0,1
• 10 - 19 Minuten	1,3	1,0	2,0	1,5	5,0	7,6	2,2
• 20 - 29 Minuten	14,2	12,6	13,3	12,2	21,5	23,1	15,1
• 30 - 39 Minuten	35,8	29,8	35,1	28,8	33,2	31,8	34,0
• 40 - 49 Minuten	32,9	39,1	31,9	34,6	24,1	23,1	32,1
• 50 - 59 Minuten	9,9	12,5	10,1	13,6	11,0	8,6	10,5
• 60 Minuten und mehr	5,8	5,1	7,5	9,3	5,2	5,8	6,2

**11. Kaiserschnitt-Entbindung**

Bezug: Kinder

	L1	L2	L3	L4	L5	L6	Gesamt
Sectio	32,5	35,2	32,8	28,7	37,8	32,4	32,9
Antibiotikagabe	98,7	99,5	99,0	98,0	98,2	98,4	98,7
- prophylaktisch	89,3	90,5	93,3	91,9	95,1	95,6	91,2
- laufende antibiotische Therapie	9,4	9,0	5,6	6,1	3,1	2,8	7,5
OP-Pflegekraft	99,2	98,1	97,7	96,7	97,5	97,0	98,4
- mit Examen	98,8	97,8	96,4	96,2	96,9	94,5	97,6
- ohne Examen	0,4	0,3	1,3	0,5	0,6	2,5	0,7
Notsectio	4,4	2,8	3,5	3,5	2,0	1,7	3,6

## Basisstatistik » Entbindung

## 12. Hauptindikation bei Notsectio

Bezug: Kinder

	L1	L2	L3	L4	L5	L6	Gesamt
Notsectio	1,4	1,0	1,1	1,0	0,7	0,6	1,2
60 vorzeitiger Blasensprung	0,8	0,0	0,0	1,1	0,0	0,0	0,5
61 Überschreitung des Termins	0,3	0,0	0,0	0,0	0,0	0,0	0,2
62 Fehlbildung	0,0	0,0	0,0	0,0	0,0	0,0	0,0
63 Frühgeburt	2,4	2,2	0,0	0,0	0,0	0,0	1,7
64 Mehrlingsschwangerschaft	1,5	3,0	0,5	0,0	0,0	1,6	1,3
65 Plazentainsuffizienz	0,2	0,0	0,5	0,0	1,7	0,0	0,3
66 hypertens. Schwangerschaftserkr.	0,9	3,7	1,9	1,1	0,0	0,0	1,2
67 Rh-Inkompatibilität	0,0	0,0	0,0	0,0	0,0	0,0	0,0
68 Diabetes mellitus	0,0	0,7	0,0	0,0	0,0	0,0	0,1
69 Z. n. Sectio caesarea oder anderen Uterusoperationen	0,9	1,5	0,5	0,0	0,0	0,0	0,7
70 Placenta praevia	0,4	1,5	2,4	0,0	3,3	1,6	0,9
71 vorzeitige Plazentalösung	7,5	10,4	8,2	10,8	10,0	7,8	8,1
72 sonstige uterine Blutungen	1,5	1,5	0,5	0,0	1,7	1,6	1,3
73 Amnioninfektionssyndrom	0,1	0,0	0,5	0,0	0,0	0,0	0,1
74 Fieber unter der Geburt	0,0	0,0	0,0	0,0	0,0	0,0	0,0
75 mütterliche Erkrankung	0,5	0,0	0,5	1,1	1,7	0,0	0,5
76 mangelnde Kooperation	0,0	0,7	0,0	0,0	0,0	0,0	0,1
77 pathologisches CTG oder schlechte kindliche Herzöne	55,0	49,6	60,9	69,9	66,7	54,7	56,7
78 grünes Fruchtwasser	0,3	0,0	0,0	0,0	0,0	0,0	0,2
79 Azidose während der Geburt	5,5	3,0	8,7	3,2	0,0	1,6	5,2
80 Nabelschnurvorfal	3,9	3,7	1,9	1,1	5,0	6,3	3,6
81 sonstige Nabelschnurkomplik.	0,3	0,0	0,0	0,0	0,0	0,0	0,2
82 Geburtsstillst. Eröffnungspers.	0,2	0,0	0,0	1,1	0,0	1,6	0,3
83 Geburtsstillst. Austreibungspers.	1,1	0,7	2,9	2,2	1,7	4,7	1,5
84 absol. oder relat. Missverhält. zw. Kopf und mütterl. Becken	0,1	0,7	1,4	2,2	1,7	7,8	0,9
85 Uterusruptur	1,5	2,2	1,4	2,2	1,7	3,1	1,7
86 Querlage/Schräglage	1,0	0,7	0,5	1,1	1,7	0,0	0,9
87 Beckenendlage	1,1	0,7	0,5	1,1	0,0	1,6	0,9
88 hintere Hinterhauptslage	0,1	0,0	0,5	0,0	0,0	0,0	0,1
89 Vorderhauptslage	0,0	0,0	1,0	0,0	0,0	0,0	0,1
90 Gesichtslage/Stirnlage	0,4	0,0	0,0	0,0	0,0	0,0	0,3
91 tiefer Querstand	0,1	0,0	0,0	0,0	0,0	0,0	0,1
92 hoher Geradstand	0,1	0,0	0,0	0,0	0,0	1,6	0,1
93 sonst. regelw. Schädellagen	0,1	0,0	0,0	0,0	0,0	1,6	0,1
94 sonstige	11,2	13,3	4,8	2,2	1,7	3,1	9,2
95 HELLP-Syndrom	0,3	0,0	0,0	0,0	1,7	0,0	0,3
96 intrauteriner Fruchttod	0,0	0,0	0,0	0,0	0,0	0,0	0,0
97 pathologischer Dopplerbefund	0,6	0,0	0,0	0,0	0,0	0,0	0,4
98 Schulterdystokie	0,0	0,0	0,0	0,0	0,0	0,0	0,0

## Basisstatistik » Entbindung

## 13. Notsectio E-E-Zeit

Bezug: Kinder

	L1	L2	L3	L4	L5	L6	Gesamt
Notsectio	1,4	1,0	1,1	1,0	0,7	0,6	1,2
E-E-Zeit in Minuten							
• unter 3 Minuten	0,2	1,5	0,5	0,0	3,3	1,6	0,5
• 3 - 10 Minuten	92,1	86,7	65,7	63,4	55,0	43,8	82,6
• 11 - 20 Minuten	7,7	11,9	33,3	35,5	41,7	53,1	16,7
• 21 - 30 Minuten	0,0	0,0	0,5	1,1	0,0	1,6	0,2
• 31 Minuten und mehr	0,0	0,0	0,0	0,0	0,0	0,0	0,0

## 14. Strukturmerkmale

Bezug: Kinder

	L1	L2	L3	L4	L5	L6	Gesamt
Sectio	32,5	35,2	32,8	28,7	37,8	32,4	32,9
- OP-Pflege anwesend	99,2	98,1	97,7	96,7	97,5	97,0	98,4
• mit Examen	99,6	99,7	98,7	99,5	99,4	97,4	99,3
• ohne Examen	0,4	0,3	1,3	0,5	0,6	2,6	0,7
Hebamme anwesend	99,9	99,7	99,6	99,7	99,3	99,6	99,7
- Klinikhebamme	82,8	94,1	76,5	73,7	76,7	43,5	78,5
- externe Hebamme	17,2	5,9	23,5	26,3	23,3	56,5	21,5
Facharzt Gyn./Gebh. anwes.	60,8	65,0	65,2	59,4	88,0	89,3	66,1
Ass. i. FA Weiterbild. anwes.	74,7	68,5	67,3	62,5	49,2	17,9	65,2
Pädiater anwesend	55,4	46,2	18,6	9,0	24,3	5,8	39,1
- vor Geburt	81,7	84,6	73,5	60,2	54,2	8,9	79,0
- nach Geburt	18,3	15,4	26,5	39,8	45,8	91,1	21,0
U2-Untersuchung durchgeführt	81,4	73,4	69,9	83,0	79,4	87,4	79,4

Bayern gesamt

**Basisstatistik » Kind**

Bezug: Kinder

**1. Geschlecht**

	L1	L2	L3	L4	L5	L6	Gesamt
Männlich	50,7	50,5	51,3	50,8	50,7	51,5	50,9
Weiblich	49,3	49,5	48,7	49,2	49,2	48,5	49,1
unbestimmt	0,0	0,0	0,0	0,0	0,0	0,0	0,0

**2. Apgar (1 Minute)**

	L1	L2	L3	L4	L5	L6	Gesamt
0	0,4	0,5	0,1	0,2	0,2	0,2	0,3
1 - 3	1,3	0,9	0,5	0,6	0,4	0,4	0,9
4 - 6	5,1	4,3	2,1	2,1	1,4	2,2	3,9
7 - 9	82,1	79,8	83,3	78,4	87,6	78,8	81,8
10	10,6	14,1	13,7	18,5	10,3	18,3	12,7
ohne Angabe	0,5	0,5	0,2	0,2	0,1	0,1	0,4

**3. Apgar (5 Minuten)**

	L1	L2	L3	L4	L5	L6	Gesamt
0	0,3	0,5	0,1	0,2	0,2	0,2	0,3
1 - 3	0,3	0,2	0,1	0,1	0,1	0,1	0,2
4 - 6	1,3	1,0	0,5	0,5	0,3	0,5	0,9
7 - 9	23,2	21,7	11,5	11,6	10,5	10,4	18,5
10	74,5	76,2	87,5	87,4	88,9	88,7	79,7
ohne Angabe	0,5	0,5	0,2	0,2	0,1	0,1	0,4

**4. Apgar (10 Minuten)**

	L1	L2	L3	L4	L5	L6	Gesamt
0	0,4	0,6	0,2	0,2	0,3	0,3	0,3
1 - 3	0,1	0,1	0,0	0,0	0,0	0,1	0,1
4 - 6	0,3	0,2	0,1	0,1	0,1	0,1	0,2
7 - 9	10,7	9,7	3,6	2,6	2,6	2,4	7,7
10	88,1	89,0	95,9	96,8	96,8	97,0	91,3
ohne Angabe	0,5	0,5	0,3	0,2	0,1	0,1	0,4

Bayern gesamt

**Basisstatistik » Kind**

Bezug: Kinder

**5. Geburtsgewicht des Kindes**

	L1	L2	L3	L4	L5	L6	Gesamt
unter 500 g	0,1	0,0	0,0	0,0	0,0	0,0	0,1
500 - 749 g	0,4	0,2	0,0	0,0	0,0	0,0	0,2
750 - 999 g	0,4	0,1	0,0	0,0	0,0	0,0	0,2
1000 - 1249 g	0,5	0,2	0,0	0,0	0,0	0,0	0,3
1250 - 1499 g	0,8	0,5	0,0	0,0	0,0	0,0	0,4
1500 - 1999 g	2,3	1,7	0,2	0,1	0,1	0,1	1,4
2000 - 2499 g	5,6	4,8	1,9	1,4	1,5	1,6	4,0
2500 - 2999 g	17,2	15,9	15,0	14,9	15,3	14,6	16,2
3000 - 3999 g	64,3	67,9	73,4	73,4	74,5	74,0	68,2
4000 - 4499 g	7,4	7,7	8,4	9,1	7,6	8,6	7,8
4500 g und mehr	0,9	0,9	1,0	1,1	1,0	1,0	1,0

**6. Kopfumfang**

	L1	L2	L3	L4	L5	L6	Gesamt
unter 31,0 cm	3,7	2,1	0,4	0,4	0,2	0,2	2,2
31,0 - 32,9 cm	8,2	6,5	4,4	4,0	3,9	3,9	6,5
33,0 - 34,9 cm	35,7	34,5	35,0	36,3	32,0	34,2	35,1
35,0 - 36,9 cm	41,0	44,5	47,0	48,4	44,1	42,4	43,2
37,0 und mehr	8,4	10,8	10,5	10,0	9,8	9,6	9,3
ohne Angabe	3,1	1,6	2,6	0,9	10,0	9,6	3,7

**7. Blutgasanalyse (Base Excess und pH-Wert aus der Nabelschnurarterie)**

	L1	L2	L3	L4	L5	L6	Gesamt
Blutgasanalyse	98,8	98,7	99,2	98,8	98,0	98,1	98,7
Verwertbare BE Werte	99,9	99,9	99,9	100,0	100,0	99,9	99,9
• positiver Wert	11,5	10,4	8,7	7,5	8,1	5,8	10,0
• - 4,9 bis 0,0	53,2	51,6	56,8	53,5	60,5	57,4	54,4
• - 9,9 bis - 5,0	29,5	31,6	29,3	32,1	27,4	31,0	29,9
• -14,9 bis -10,0	5,2	5,9	4,8	6,4	3,7	5,2	5,2
• -39,9 bis -15,0	0,5	0,5	0,4	0,6	0,3	0,5	0,5
Verwertbare pH Werte	99,9	99,9	99,9	100,0	100,0	99,9	99,9
• 6,50 - 6,99	0,2	0,2	0,2	0,2	0,1	0,2	0,2
• 7,00 - 7,09	2,2	2,0	1,4	2,5	1,0	2,0	2,0
• 7,10 - 7,19	14,3	15,5	11,5	13,4	8,4	12,1	13,4
• 7,20 - 7,99	83,2	82,4	86,9	84,0	90,5	85,7	84,4

Bayern gesamt

**Basisstatistik » Kind**

Bezug: Kinder

**8. Reanimation**

	L1	L2	L3	L4	L5	L6	Gesamt
Reanimation durchgeführt	6,7	4,9	2,3	2,8	1,8	2,0	4,8
- Intubation	13,2	11,0	11,0	11,8	14,2	10,6	12,7
- Volumensubstitution	21,2	30,5	24,1	12,9	14,2	10,1	21,5
- Pufferung	4,6	10,5	5,9	7,6	6,8	7,5	5,6
- Maskenbeatmung	95,0	94,0	85,9	92,4	92,6	93,4	94,0
O2-Anreicherung	6,0	4,5	3,0	4,1	3,8	3,8	4,9

**9. U2 bei kinderärztlicher Untersuchung**

	L1	L2	L3	L4	L5	L6	Gesamt
U2 durchgeführt	81,4	73,4	69,9	83,0	79,4	87,4	79,4

**10. Fehlbildungen**

	L1	L2	L3	L4	L5	L6	Gesamt
Fehlbildung vorhanden pränatal diagnostiziert	1,3	0,9	1,4	0,9	0,8	0,4	1,1
- nein	36,4	30,9	86,7	88,0	85,7	88,4	51,6
- ja	63,0	68,3	12,9	12,0	11,1	7,0	47,6
- nicht bestimmt	0,6	0,8	0,4	0,0	3,2	4,7	0,8

**12. Kindliche Mortalität (Mortalitätsraten in Promille)**

	L1	L2	L3	L4	L5	L6	Gesamt
Perinatale Mortalität (Promille)	6,3	7,0	1,7	2,2	1,7	1,8	4,7
- Tod innerh. 7 Tage (Promille)	2,0	0,9	0,3	0,3	0,2	0,1	1,2
- Totgeburt (Promille)	4,3	6,1	1,3	1,8	1,5	1,7	3,5
davon ...							
• Tod ante partum	56,1	82,1	54,2	52,9	41,7	57,9	60,6
• Tod sub partu	8,3	4,8	12,5	0,0	0,0	5,3	7,1
• Todeszeitpunkt unbekannt	35,6	13,1	33,3	47,1	58,3	36,8	32,3
• Tod vor Klinikaufnahme	70,1	53,6	91,7	94,1	75,0	89,5	70,0

Bayern gesamt

**Basisstatistik » Entlassung / Verlegung Kind***Bezug: Kinder***1. Entlassung / Verlegung***Bezug: Lebendgeborene Kinder*

	L1	L2	L3	L4	L5	L6	Gesamt
Kind in Kinderklinik verlegt	16,1	10,7	5,2	4,0	3,2	3,2	11,0
Entlassung nach Hause	88,4	93,4	95,8	96,6	97,1	97,0	92,0
externe Verlegung	3,5	0,3	3,4	3,2	2,9	2,9	3,0
Sonstige Entlassgründe	8,0	6,2	0,9	0,2	0,0	0,0	4,9



## Qualitätsindikatoren » Übersicht: Ergebnis-/Prozessindikatoren

Die aufgeführten Qualitätsindikatoren stellen die Ergebnisse im Hinblick auf das Qualitätsziel dar und geben damit einen Hinweis auf die erreichte Qualität zur kontinuierlichen Verbesserung der Prozess- und Ergebnisqualität. Eine rechnerische Auffälligkeit eines Qualitätsindikators (rot markiert) liegt vor, wenn das Ergebnis außerhalb des Referenzbereiches liegt. Von einer rechnerischen Auffälligkeit kann nicht unmittelbar auf einen Qualitätsmangel geschlossen werden. Es bedarf einer detaillierten Analyse, um die Gründe für die rechnerische Abweichung zu eruieren und Mängel in der Struktur- und Prozeßqualität auszuschließen. Dies erfolgt im Rahmen des Strukturierten Dialoges mit den einzelnen Kliniken.

Indikator	Ereignis(se)		Fallzahl	Ergebnis Bayern	Vertrauensbereich	Referenzwert	Vergleichsgruppen				
	beobachtet	erwartet					L1	L2	L3	L4	L5
Kaiserschnittgeburten											
52249	39.010	37.821,68	121.490	1,03	1,02 - 1,04	≤ 1,25	0,95	1,10	1,12	1,00	1,29
Azidose bei reifen Einlingen mit Nabelarterien-pH-Bestimmung											
321	204	-	110.924	0,18	0,16 - 0,21	-	0,20	0,17	0,19	0,17	0,06
51397	204	226,02	110.924	0,90	0,79 - 1,04	-	0,99	0,83	0,96	0,80	0,31
51831	33	40,92	7.125	0,81	0,57 - 1,13	≤ 5,10	0,87	0,64	0,75	0,81	0,00
Dammriss Grad III oder IV											
51181	1.197	1.021,26	73.548	1,17	1,11 - 1,24	≤ 2,09	1,21	1,23	1,21	0,92	0,83
Mütterliche Todesfälle											
331	4	-	122.131	0,00	-	sentinel	0,00	0,01	0,00	0,00	0,00

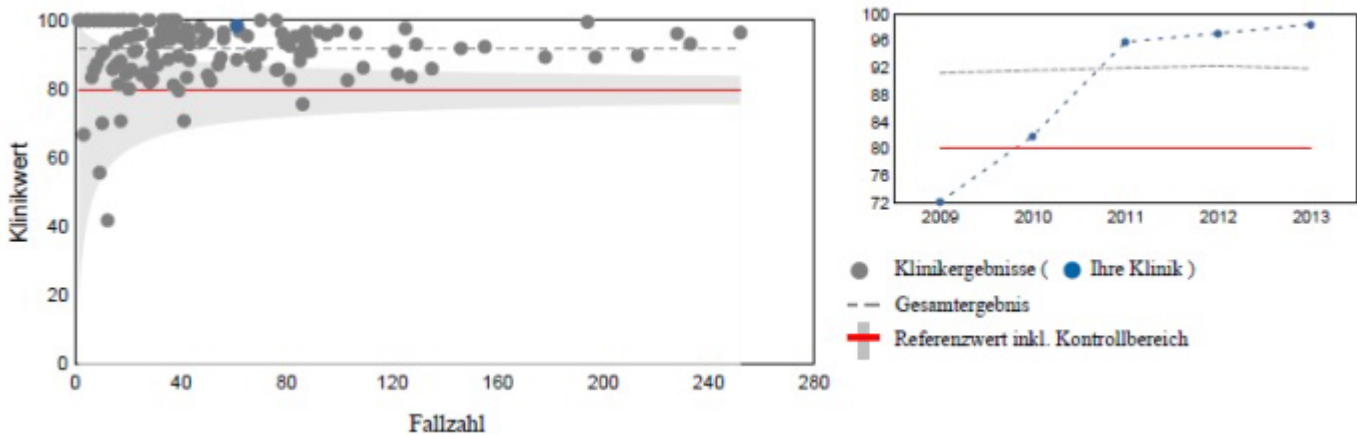
## Qualitätsindikatoren » Einzeldarstellung: Ergebnis-/Prozessindikatoren

Die Einzeldarstellung der Qualitätsindikatoren ermöglicht eine detaillierte Analyse der Klinikergebnisse. Die Klinikwerte werden tabellarisch und graphisch im Vergleich zum Gesamtkollektiv dargestellt. Zusätzlich wird der Verlauf der letzten fünf Jahre gezeigt. Der Klinikwert wird rot dargestellt, wenn er außerhalb des Referenzbereichs liegt. Weicht der Klinikwert signifikant vom Referenzwert im Sinne einer besonders guten Qualität ab, so ist er grün dargestellt. Für jeden Qualitätsindikator werden die für eine klinikinterne Fallanalyse notwendigen Vorgangsnummern ausgewiesen.

Jahr	Ereignis(se)		Fallzahl	Klinikwert %	Vertrauensbereich %	Referenzwert %
	beobachtet	erwartet				
2010	45	-	55	81,8	69,0 - 91,0	>= 80,0
2011	46	-	48	95,8	85,5 - 99,6	>= 80,0
2012	66	-	68	97,1	89,9 - 99,2	>= 80,0
2013	60	-	61	98,4	91,3 - 99,7	>= 80,0

Die Spalte Ereignisse weist die Anzahl der beobachteten bzw. erwarteten Ereignisse bezogen auf die zugrunde liegende Fallzahl aus. Im Falle von ratenbasierten Kennzahlen und Sentinel-Events werden nur die beobachteten Ereignisse angegeben. Handelt es sich um einen risikoadjustierten Indikator, so werden zusätzlich die Anzahl der zu erwartenden Ereignisse auf Grundlage des Risikoadjustierungsmodells berechnet. In diesem Fall wird der Klinikwert als Standardisierte Ereignis-Ratio (SER) durch Division der beobachteten durch die zu erwartenden Rate berechnet. Bei dem Vertrauensbereich handelt es sich um ein 95 % Konfidenzintervall um den Klinikwert. Der Referenzwert resultiert in der Regel auf der Grundlage bundesweit erhobener Daten und wird vom Institut nach § 137 SGB V vorgegeben. Alternativ kann die Festlegung der Referenzwerte (Modul Schlaganfall und Anästhesie) durch die entsprechenden Fachgruppen erfolgen.

Hinweise zu den Graphiken:



Der Funnelplot (\*) auf der linken Seite zeigt auf der Y-Achse den Klinikwert und auf der X-Achse die Fallzahl. Das resultierende Streudiagramm ermöglicht die Interpretation aller Klinikergebnisse in Abhängigkeit von der Fallzahl. Sofern ein Referenzwert für den Qualitätsindikator festgelegt wurde, ist er als rote Linie dargestellt. Diese ist von einem hellgrauen trichterförmigen Kontrollbereich (\*\*) umschlossen, welcher dem Vertrauensbereich um den Referenzwert entspricht. Handelt es sich bei den Klinikwerten um SER's, so lässt sich kein Kontrollbereich konstruieren. Da die Berechnung des Vertrauensbereiches in der Tabelle auf dem einzelnen Klinikwert und nicht auf dem Referenzwert beruht, kann es vereinzelt zu einer diskrepanten Darstellung der Signifikanz in der Tabelle gegenüber der Graphik kommen. Die Graphik dient der orientierenden Betrachtung, im Qualitätsbericht der Krankenhäuser nach § 137 SGB V werden nach bundesweiten Vorgaben die Zahlen der Tabelle veröffentlicht.

Die Abbildung auf der rechten Seite zeigt die Gesamtergebnisse im Zeitverlauf (blaue Linie). Referenzwerte erscheinen wieder als rote Linie.

\* N. Lack und U. Gerhardinger, „Qualitätsvergleiche mit Funnelplots - Plädoyer für eine einheitliche Methodik“. Zeitschrift für Evidenz, Fortbildung und Qualität im Gesundheitswesen, 2009; 103(8): 536-541.

\*\* M. Hart and R. Hart, "Statistical Process Control for Health Care", 2002; Wadsworth

## Qualitätsindikatoren » Einzeldarstellung: Ergebnis-/Prozessindikatoren

## Verhältnis der beobachteten zur erwarteten Rate (O / E) an Kaiserschnittgeburten

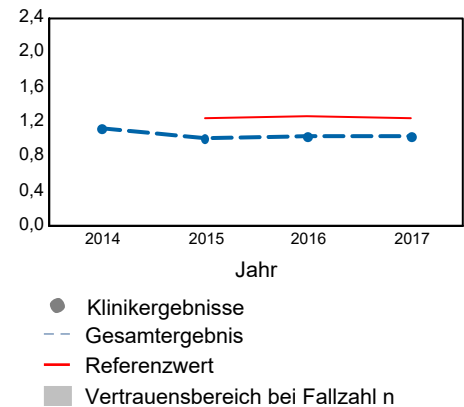
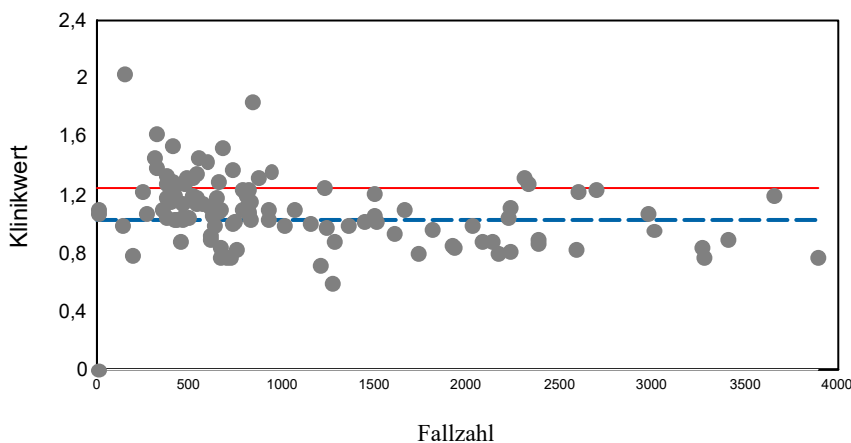
Indikator: 52249

Ziel: Wenig primäre und sekundäre Kaiserschnitte bei Kindern mit einem Gestationsalter ab 24+0 SSW.

Jahr	Ereignis(se)		Fallzahl	Ergebnis	Vertrauensbereich	Referenzwert
	beobachtet	erwartet				
2014	38.255	33.924,08	112.194	1,13	1,12 - 1,14	nicht definiert
2015	37.104	36.774,20	114.622	1,01	1,00 - 1,02	<= 1,24
2016	38.552	37.228,07	118.097	1,04	1,03 - 1,04	<= 1,27
<b>2017</b>	<b>39.010</b>	37.821,68	<b>121.490</b>	<b>1,03</b>	1,02 - 1,04	<= <b>1,25</b>

Das Ergebnis liegt signifikant unterhalb des Referenzwertes.

## Ergebnisanalyse

**Ereignis:** Kinder, die durch einen Kaiserschnitt entbunden wurden.**Fallzahl:** Alle Kinder mit einem Gestationsalter von mindestens 24+0 Wochen

Aufgrund der stark zugenommenen Kaiserschnitttrate ohne Veränderung der medizinischen Indikationen wurde die Einführung dieses Qualitätsindikators von der Bundesfachgruppe Perinatalmedizin befürwortet. Um einen fairen Vergleich zwischen verschiedenen Kliniken zu gewährleisten, wird beim Qualitätsindikator "Verhältnis der beobachteten zur erwarteten Rate (O/E) an primären und sekundären Sectiones bei geringem Risiko" ein logistisches Regressionsmodell zur Risikoadjustierung verwendet. Die einbezogenen Risikofaktoren wurden in Anlehnung an die Publikation von Becker und Eissel (2013) in intensiver Diskussion mit der Bundesfachgruppe Perinatalmedizin ausgewählt. Die Rolle der Wunschsectiones ist gegebenenfalls im strukturierten Dialog zu klären.

In die Risikoadjustierung fließen die folgenden Faktoren ein

- Alter der Mutter
- Mehrlingschwangerschaft
- Schwangerschaftsrisiken: Zn Sectio od Ut Operat, Placentainsuffizienz, Hypertonie oder Proteinurie
- Geburtsrisiken: Frühgeburt, Hypertensive Schwangerschaftserkrankung oder HELLP, diabetes mellitus, placenta praevia, AIS, path CTG, auskultatorische schlechte Herztöne oder Azidose während der Geburt (FBA), Querlage/Schräglage, BEL, Gesichts/Stirnlage

## Qualitätsindikatoren » Einzeldarstellung: Ergebnis-/Prozessindikatoren

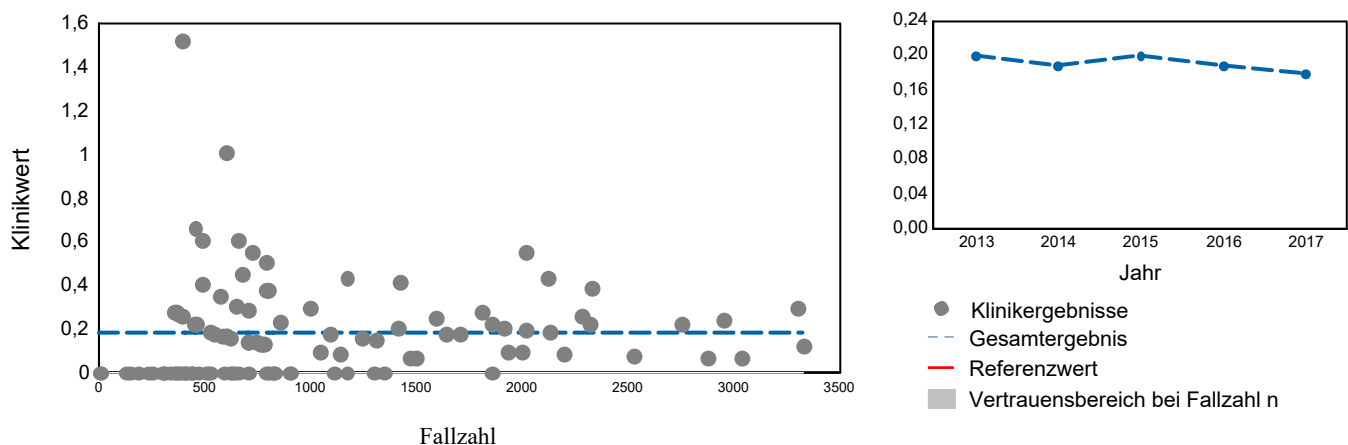
## Azidose (pH unter 7,0) bei reifen Einlingen mit Nabelarterien-pH-Bestimmung

Indikator: 321

Ziel: Geringe Azidoserate bei reifen lebendgeborenen Einlingen mit Nabelarterien-pH-Bestimmung.

Jahr	Ereignis(se)		Fallzahl	Ergebnis %	Vertrauensbereich %	Referenzwert %
	beobachtet	erwartet				
2014	184	-	99.457	0,19	0,16 - 0,21	nicht definiert
2015	209	-	103.900	0,20	0,18 - 0,23	nicht definiert
2016	205	-	107.098	0,19	0,17 - 0,22	nicht definiert
<b>2017</b>	<b>204</b>	-	<b>110.924</b>	<b>0,18</b>	0,16 - 0,21	<b>nicht definiert</b>

## Ergebnisanalyse

**Ereignis:** Kinder mit Azidose (pH-Wert unter 7,00).**Fallzahl:** Lebend geborene reife Einlinge (37+0 bis unter 42+0 Wochen) mit Nabelarterien-pH-Bestimmung.

Vandenbussche et al. (1999) haben für die Einteilung der Nabelarterien-pH-Werte eine Klassifikation empfohlen:

- normal, wenn der pH-Wert größer als 7,11 ist
- grenzwertig, wenn der pH-Wert zwischen 6,99 und 7,11 liegt
- kritisch, wenn der pH-Wert kleiner als 6,99 ist

Das Unterschreiten des Wertes 7,00 ist gehäuft mit anhaltenden schwerwiegenden Störungen der Adaptation des Kindes sowie mit einem Anstieg von Sterblichkeit und Morbidität verknüpft (Goldaber et al. 1991; ACOG 1998).

## Qualitätsindikatoren » Einzeldarstellung: Ergebnis-/Prozessindikatoren

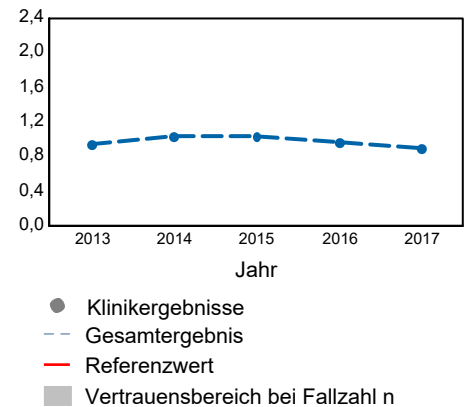
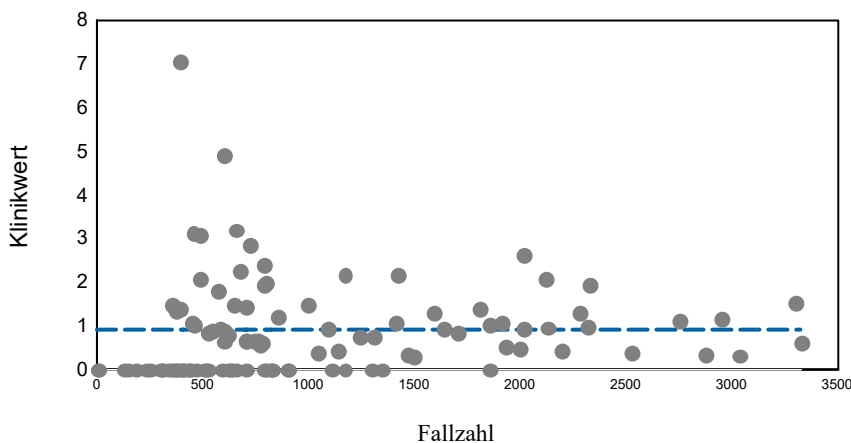
## Verhältnis der beobachteten zur erwarteten Rate (O / E) an Azidosen (pH unter 7,0) bei reifen Einlingen mit Nabelarterien-pH-Bestimmung

Indikator: 51397

Ziel: Geringe Azidose rate bei reifen lebendgeborenen Einlingen mit Nabelarterien-pH-Bestimmung.

Jahr	Ereignis(se)		Fallzahl	Ergebnis	Vertrauensbereich	Referenzwert
	beobachtet	erwartet				
2014	184	176,35	99.457	1,04	0,90 - 1,21	nicht definiert
2015	209	201,55	103.900	1,04	0,91 - 1,19	nicht definiert
2016	205	213,86	107.098	0,96	0,84 - 1,10	nicht definiert
<b>2017</b>	<b>204</b>	<b>226,02</b>	<b>110.924</b>	<b>0,90</b>	0,79 - 1,04	<b>nicht definiert</b>

## Ergebnisanalyse

**Ereignis:** Kinder mit Azidose (pH-Wert unter 7,00).**Fallzahl:** Lebend geborene reife Einlinge (37+0 bis unter 42+0 Wochen) mit Nabelarterien-pH-Bestimmung.

Vandenbussche et al. (1999) haben für die Einteilung der Nabelarterien-pH-Werte eine Klassifikation empfohlen:

- normal, wenn der pH-Wert größer als 7,11 ist
- grenzwertig, wenn der pH-Wert zwischen 6,99 und 7,11 liegt
- kritisch, wenn der pH-Wert kleiner 6,99 ist.

Das Unterschreiten des Wertes 7,00 ist gehäuft mit anhaltenden schwerwiegenden Störungen der Adaptation des Kindes sowie mit einem Anstieg von Sterblichkeit und Morbidität verknüpft (Goldaber et al. 1991; ACOG 1998).

Für einen dem Patientenkollektiv angemessenen Krankenhausvergleich wird eine Risikoadjustierung unter Berücksichtigung der folgenden Faktoren vorgenommen.

- Schwangerschaftsrisiko Adipositas
- Geburtsrisiko Hypertensive Schwangerschaftserkrankung
- Geburtsrisiko vorzeitige Plazentalösung
- Geburtsrisiko Nabelschnurvorfall
- Geburtsgewicht des Kindes unter dem 10. Perzentil der Geburtsgewichtsverteilung (<2881g)

## Qualitätsindikatoren » Einzeldarstellung: Ergebnis-/Prozessindikatoren

## Verhältnis der beobachteten zur erwarteten Rate (O / E) an Azidosen (pH unter 7,0) bei frühgeborenen Einlingen mit Nabelarterien-pH-Bestimmung

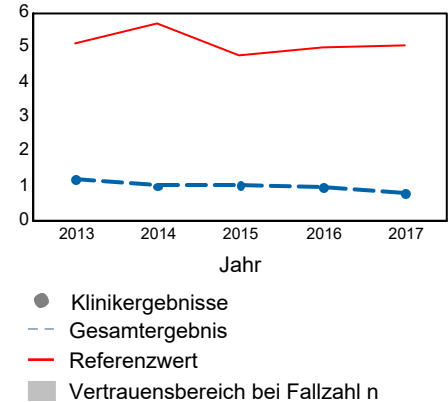
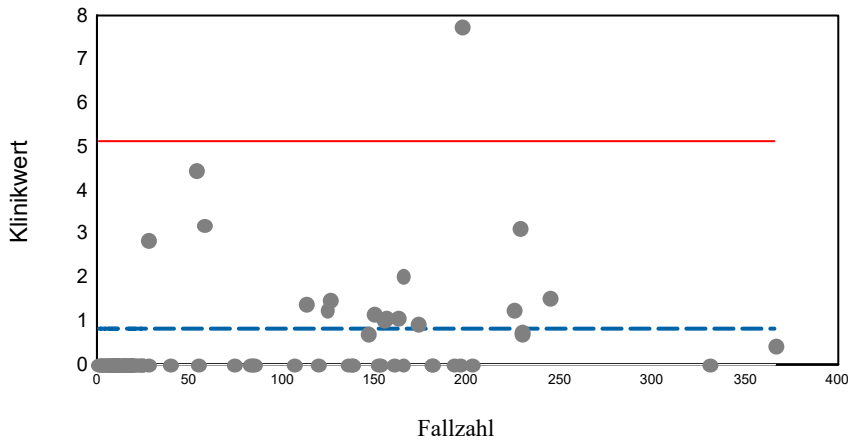
Indikator: 51831

Ziel: Geringe Azidoserate bei reifen lebendgeborenen Einlingen mit Nabelarterien-pH-Bestimmung.

Jahr	Ereignis(se)		Fallzahl	Ergebnis	Vertrauensbereich	Referenzwert
	beobachtet	erwartet				
2014	43	42,57	6.832	1,01	0,75 - 1,36	<= 5,74
2015	44	42,05	6.989	1,05	0,78 - 1,40	<= 4,81
2016	41	42,43	7.033	0,97	0,71 - 1,31	<= 5,02
<b>2017</b>	<b>33</b>	<b>40,92</b>	<b>7.125</b>	<b>0,81</b>	0,57 - 1,13	<= <b>5,10</b>

Das Ergebnis liegt signifikant unterhalb des Referenzwertes.

## Ergebnisanalyse

**Ereignis:** Kinder mit Azidose (pH-Wert unter 7,00).**Fallzahl:** Früh und lebend geborene Einlinge (24+0 bis unter 37+0 Wochen) mit Nabelarterien-pH-Bestimmung.

Vandenbussche et al. (1999) haben für die Einteilung der Nabelarterien-pH-Werte eine Klassifikation empfohlen:

- normal, wenn der pH-Wert größer als 7,11 ist
- grenzwertig, wenn der pH-Wert zwischen 6,99 und 7,11 liegt
- kritisch, wenn der pH-Wert kleiner als 6,9 ist.

Das Unterschreiten des Wertes 7,00 ist gehäuft mit anhaltenden schwerwiegenden Störungen der Adaptation des Kindes sowie mit einem Anstieg von Sterblichkeit und Morbidität verknüpft (Goldaber et al. 1991; ACOG 1998).

Für einen dem Patientenkollektiv angemessenen Krankenhausvergleich wird eine Risikoadjustierung unter Berücksichtigung der folgenden Faktoren vorgenommen.

- Gestationsalter
- Geburtsrisiko vorzeitige Plazentalösung
- Geburtsrisiko Nabelschnurvorfal
- Geburtsrisiko Hypertensive Schwangerschaftserkrankung

## Qualitätsindikatoren » Einzeldarstellung: Ergebnis-/Prozessindikatoren

## Verhältnis der beobachteten zur erwarteten Rate (O / E) an Dammrissen Grad III oder IV bei spontanen Einlingsgeburten

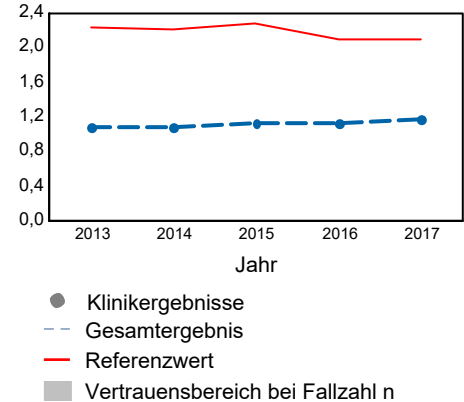
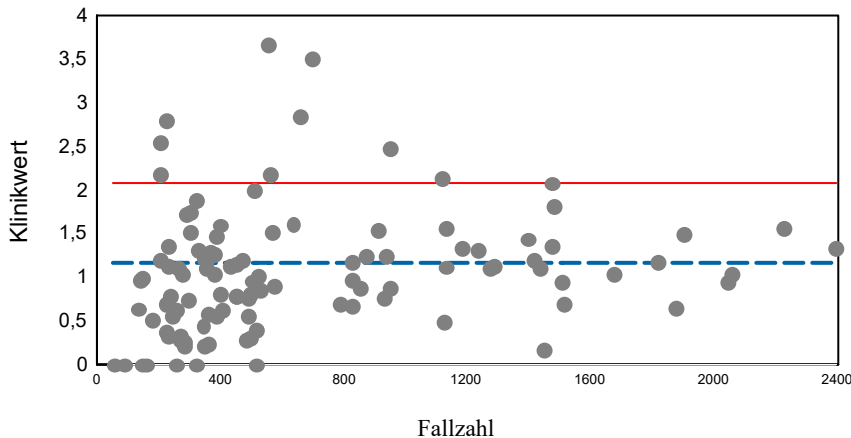
Indikator: 51181

Ziel: Geringe Anzahl Mütter mit Dammriss Grad III oder IV bei spontanen Einlingsgeburten.

Jahr	Ereignis(se)		Fallzahl	Ergebnis	Vertrauensbereich	Referenzwert
	beobachtet	erwartet				
2014	978	902,26	65.117	1,08	1,02 - 1,15	<= 2,21
2015	1.056	926,76	68.812	1,14	1,07 - 1,21	<= 2,29
2016	1.141	1.006,74	70.661	1,13	1,07 - 1,20	<= 2,09
<b>2017</b>	<b>1.197</b>	<b>1.021,26</b>	<b>73.548</b>	<b>1,17</b>	1,11 - 1,24	<= <b>2,09</b>

Das Ergebnis liegt signifikant unterhalb des Referenzwertes.

## Ergebnisanalyse

**Ereignis:** Dammriss Grad III oder IV.**Fallzahl:** Spontane Einlingsgeburten.

Carroli & Belizan (1999) weisen darauf hin, dass eine Episiotomie (Dammschnitt) - entgegen früheren Annahmen - ein zusätzliches perineales Trauma (Dammriss) nicht verhindern kann, sondern das Risiko für schwerwiegende Verletzungen des hinteren Beckenbodens und für Wundheilungsstörungen sogar erhöht. Dennoch wird bei fetaler Gefährdung und/oder zur Erleichterung einer vaginal-operativen Entbindung eine Episiotomie zur Verkürzung der Austreibungsperiode befürwortet.

Das Verhältnis wird für folgende Risikofaktoren adjustiert:

- Alter der Schwangeren
- Erstgebärend
- Körpergröße der Schwangeren
- Geburtsgewicht des Kindes

## Qualitätsindikatoren » Einzeldarstellung: Ergebnis-/Prozessindikatoren

## Mütterliche Todesfälle

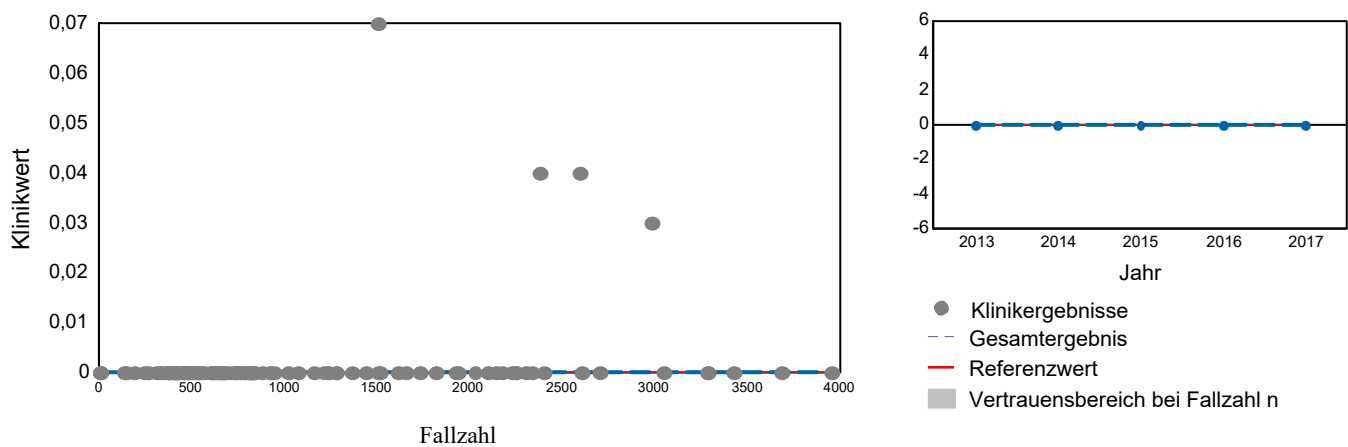
Indikator: 331

Ziel: Selten mütterliche Todesfälle.

Jahr	Ereignis(se)		Fallzahl	Ergebnis %	Vertrauensbereich %	Referenzwert %
	beobachtet	erwartet				
2014	5	-	110.159	0,00	-	sentinel
2015	3	-	114.777	0,00	-	sentinel
2016	1	-	118.276	0,00	-	sentinel
<b>2017</b>	<b>4</b>	-	<b>122.131</b>	<b>0,00</b>	-	<b>sentinel</b>

Seltene Ereignisse erfordern eine Einzelfallanalyse.

## Ergebnisanalyse

**Ereignis:** Mütterliche Todesfälle.**Fallzahl:** Alle Geburten.

Die Müttersterblichkeit wird im internationalen Vergleich als Qualitätsindikator für das Gesundheitswesen herangezogen. Sie beträgt z. B. in Deutschland und den USA 8/100.000 Geburten (UNICEF 2002, EURO-PERISTAT (Zeitlin et al. 2003)). Bei Schwangerschaft und Geburt handelt es sich um einen physiologischen Vorgang, bei dem nach Möglichkeit keine Mutter versterben sollte.

In einer großen anonym durchgeführten Studie in Großbritannien mit dem Charakter einer Vollerhebung wurden in etwa der Hälfte der Fälle Aspekte von mangelhafter ("substandard") klinischer Behandlung festgestellt (CEMACH 2004 S. 6), ein Zusammenhang, der international anerkannt ist (Zeitlin et al. 2003).



Bayern gesamt

**Einzelfälle für klinikinterne Analysen » Auflistung Vorgangsnummern***Vorgangsnummern ermöglichen die Reidentifikation von Patienten in der Dokumentationssoftware*

In den individuellen Klinikstatistiken werden zu diesen Punkten zusätzlich die Vorgangsnummern zu den Fällen, die für eine Einzelfallanalyse von Interesse sein können ausgewiesen.

**1. Geburtsgewicht unter 1250 Gramm**

	L1	L2	L3	L4	L5	L6	Gesamt
Kind unter 1250 Gramm	1,4	0,6	0,1	0,1	0,0	0,0	0,8

**2. antepartale Todesfälle**

	L1	L2	L3	L4	L5	L6	Gesamt
antepartal verstorben	0,2	0,5	0,1	0,1	0,1	0,1	0,2

**3. subpartale Todesfälle**

	L1	L2	L3	L4	L5	L6	Gesamt
subpartal verstorben	0,0	0,0	0,0	0,0	0,0	0,0	0,0

**4. neonatale Todesfälle**

	L1	L2	L3	L4	L5	L6	Gesamt
neonatal verstorben	0,2	0,1	0,0	0,0	0,0	0,0	0,1

**5. Zustand nach HELLP Syndrom**

	L1	L2	L3	L4	L5	L6	Gesamt
HELLP Syndrom	0,2	0,2	0,1	0,1	0,0	0,0	0,2

## Detailstatistik » Entbindung

## 1. Verteilung von Schwangerschaften nach der Robson Klassifikation

Bezug: Schwangere

	L1	L2	L3	L4	L5	L6	Gesamt
1 : Erstgb, Einling, SL, >=37, spont	25,9	27,8	28,5	28,7	28,5	29,3	27,2
2a: Erstgb, Einling, SL, >=37, Einleit	12,0	13,7	11,8	13,0	10,5	9,8	12,0
2b: Erstgb, Einling, SL, >=37, p. Sec.	2,5	2,8	3,7	3,0	4,5	3,8	3,0
3 : Mehrgb, Einling, SL, >=37, spont	17,9	15,7	18,1	18,7	12,6	15,3	17,2
4a: Mehrgb, Einling, SL, >=37, Einleit	5,8	5,6	5,7	5,8	3,7	4,4	5,5
4b: Mehrgb, Einling, SL, >=37, p. Sec.	1,2	1,4	1,9	1,3	0,9	1,2	1,3
5 : Mehrgb, Einling, SL, >=37, UtNarbe	12,7	12,7	13,5	13,8	17,1	15,6	13,5
6 : Erstgb, Einling, Beckenendlage	3,4	3,3	2,7	2,2	2,8	2,4	3,1
7 : Mehrgb, Einling, Beckenendlage	1,8	1,5	1,3	1,1	1,2	1,2	1,5
8 : Mehrling	3,1	2,1	0,3	0,2	0,3	0,1	1,9
9 : Einling, Quer-Schräglage	0,4	0,3	0,4	0,3	0,3	0,3	0,4
10 : Einling, SL, <=36	7,3	5,7	2,9	2,3	1,9	1,9	5,3

## 2. Sektioraten von Schwangerschaften nach der Robson Klassifikation

Bezug: Schwangere

	L1	L2	L3	L4	L5	L6	Gesamt
1 : Erstgb, Einling, SL, >=37, spont	15,9	20,8	20,5	18,7	24,1	19,4	18,3
2a: Erstgb, Einling, SL, >=37, Einleit	29,2	37,9	36,4	34,7	41,2	36,7	33,1
2b: Erstgb, Einling, SL, >=37, p. Sec.	100,0	100,0	100,0	100,0	100,0	100,0	100,0
3 : Mehrgb, Einling, SL, >=37, spont	4,5	5,8	4,7	4,4	4,9	4,7	4,7
4a: Mehrgb, Einling, SL, >=37, Einleit	7,4	9,0	9,9	5,6	9,5	8,9	8,0
4b: Mehrgb, Einling, SL, >=37, p. Sec.	100,0	100,0	100,0	100,0	100,0	100,0	100,0
5 : Mehrgb, Einling, SL, >=37, UtNarbe	63,1	69,2	67,0	62,8	77,7	72,2	66,5
6 : Erstgb, Einling, Beckenendlage	91,2	95,1	99,0	99,0	98,2	98,9	94,0
7 : Mehrgb, Einling, Beckenendlage	79,9	87,7	96,5	95,9	94,8	97,1	85,7
8 : Mehrling	71,7	73,8	88,9	46,7	69,6	66,7	72,1
9 : Einling, Quer-Schräglage	100,0	100,0	100,0	100,0	100,0	100,0	100,0
10 : Einling, SL, <=36	42,4	41,6	36,4	25,6	28,1	23,8	40,3

Bayern gesamt

## Detailstatistik » Entbindung

## 3. Sectio bei Zustand nach Sectio (siehe Robson Klassifikation)

Bezug: Schwangere

	L1	L2	L3	L4	L5	L6	Gesamt
Mehrlingsschwangerschaften	50,2	47,9	51,7	51,9	52,3	53,4	50,7
-Z. n. Sectio caesarea oder anderen Uterusoperationen (Geburtrisiko 69)	31,6	31,9	29,6	29,7	34,7	31,5	31,4
- Sectio	67,3	73,0	70,5	64,8	79,0	74,9	69,8