



Bayerische Arbeitsgemeinschaft für Qualitätssicherung in der stationären Versorgung

Geburtshilfe

Auswertung 2016

Modul 16/1

Inhaltsverzeichnis

1 Basisstatistik

- 1 Ü: Fallzahlen
- 2 Ü: Risiken
- 3 Ü: Entbindung
- 4 Ü: Outcome
- 5 P: Vorsorge / Diagnostik
- 6 P: Geburtsmanagement
- 7 P: Apgar / Blutgasanalyse
- 8 E: Kindliches Outcome
- 9 E: Postnatale Versorgung

2 Qualitätsindikatoren

1 Übersicht: Ergebnis-/Prozessindikatoren

- 1 Lungenreifebehandlung bei Frühgeburten mit einem präpartalen stationären Aufenthalt von mindestens zwei Kalendertagen
- 2 Perioperative Antibiotikaprofylaxe bei Kaiserschnittentbindung
- 3 Verhältnis der beobachteten zur erwarteten Rate (O / E) an Kaiserschnittgeburten
- 4 E-E-Zeit bei Notfallkaiserschnitt über 20 Minuten
- 5a Azidose (pH unter 7,0) bei reifen Einlingen mit Nabelarterien-pH-Bestimmung
- 5b Verhältnis der beobachteten zur erwarteten Rate (O / E) an Azidosen (pH unter 7,0) bei reifen Einlingen mit Nabelarterien-pH-Bestimmung
- 5c Verhältnis der beobachteten zur erwarteten Rate (O / E) an Azidosen (pH unter 7,0) bei frühgeborenen Einlingen mit Nabelarterien-pH-Bestimmung
- 6 Anwesenheit eines Pädaters bei Frühgeborenen 24-34 Wochen
- 7 Qualitätsindex zum kritischen Outcome bei Reifgeborenen
- 8 Verhältnis der beobachteten zur erwarteten Rate (O / E) an Dammrissen Grad III oder IV bei spontanen Einlingsgeburten
- 9 Mütterliche Todesfälle
- 10a Mikrobiuntersuchung bei Einlingen mit pathologischem CTG
- 10b Mikrobiuntersuchung bei Einlingen mit pathologischem CTG und sekundärer Sectio

3 Qualitätsindikatoren

- 1 Einzeldarstellung: Ergebnis-/Prozessindikatoren
- 2 Einzeldarstellung: Dokumentationsqualität

Inhalt »

4 Einzelfälle für klinikinterne Analysen

1 Auflistung Vorgangsnummern

- 1 Geburtsgewicht unter 1250 Gramm
- 2 antepartale Todesfälle
- 3 subpartale Todesfälle
- 4 neonatale Todesfälle
- 5 Zustand nach HELLP Syndrom

5 Detailstatistik

- 1 Übersicht
- 2 Demographie
- 3 Anamnese
- 4 befundete Risiken
- 5 Entbindung (Einleitung)
- 6 Entbindung (Op-Indikation)
- 7 Entbindung (Geburtsrisiken)
- 8 Kind
- 9 Mutter/Wochenbett

Inhalt »

Allgemeine Hinweise

Diese Auswertung wurde von der Geschäftsstelle der BAQ für die verschiedenen Module der Qualitätssicherungsprojekte entwickelt.

Basisstatistik: Grundlegende Ergebnisse der in dem Leistungsbereich / Qualitätssicherungsprojekt erfassten Items im Vergleich zu den Ergebnissen aller teilnehmenden Kliniken und im Vergleich zu den Ergebnissen des Vorjahres. Da die Ergebnisse des Vorjahres auf den Rechenregeln des aktuellen Auswertungsjahres basieren, können Veränderungen in den Erhebungsbögen und daraus resultierende Anpassungen der Rechenregeln zu geringgradig differierenden Vorjahreswerten führen. In einzelnen Modulen werden zusätzlich die Ergebnisse spezifischer Vergleichskollektive ausgewiesen.

Qualitätsindikatoren-Übersicht: Tabellarische Übersicht zu den Ergebnissen sämtlicher Qualitätsindikatoren.

Qualitätsindikatoren-Einzeldarstellung: Detaillierte Informationen und graphische Darstellungen zur Analyse der einzelnen Qualitätsindikatoren. Für eine klinikinterne Analyse sind die Vorgangsnummern eingblendet. Die Berechnung der Qualitätsindikatoren für die bundesweit verpflichtenden Leistungsbereiche der externen Qualitätssicherung nach § 137 SGB V erfolgt ebenso wie die Festlegung der Referenzwerte nach bundesweit einheitlichen Rechenregeln des Instituts nach § 137 SGB V. Die Rechenregeln können auf der Homepage des Instituts eingesehen werden. Zusätzliche landesspezifische Qualitätsindikatoren, die in Abstimmung mit der Fachkommission entwickelt wurden, sind gekennzeichnet.

Einzelfallanalyse: Vorgangsnummern zu Fällen, die für eine zusätzliche von den Qualitätsindikatoren unabhängige Einzelfallanalyse von Interesse sein können.

Detailstatistik: In ausgewählten Leistungsbereichen detailliertere Ergebnisse der in dem Leistungsbereich / Qualitätssicherungsprojekt erfassten Items im Vergleich zu den Ergebnissen aller teilnehmenden Kliniken. Die Darstellung der Ergebnisse erfolgt analog zu der Basisstatistik.

Modulspezifische Hinweise

Kapitel 2 "Basisstatistik >> Ü: Entbindung" enthält unter Punkt 4 neuerdings Sektoren unterteilt nach der Robson Klassifikation.

Einteilung

der Kliniken nach Krankenhausplan:

- L1: Perinatalzentrum Level I
- L2: Perinatalzentrum Level II
- L3: perinataler Schwerpunkt
- L4: hauptamtliche Geburtsklinik
- L5: Belegklinik >= 500 Geburten pro Jahr
- L6: Belegklinik <= 499 Geburten pro Jahr

Ansprechpartner:

Dr. N. Lack: 089 211590-12, n.lack@baq-bayern.de

Bayerische Arbeitsgemeinschaft für Qualitätssicherung (BAQ),
angegliedert an die Bayerische Krankenhausgesellschaft e. V.
Westenriederstr. 19
80331 München

Tel.: 089 211590-0
mail@baq-bayern.de

Bayern gesamt

Basisstatistik » Ü: Fallzahlen

Übersicht

1. Grundgesamtheiten

Eingerückte Zeilen bezeichnen Teilmengen

	L1	L2	L3	L4	L5	L6	Gesamt
Schwangere gesamt	100,0 59.160	100,0 11.750	100,0 18.037	100,0 9.114	100,0 8.587	100,0 11.628	100,0 118.276
- Erstgebärende	50,1 29.659	53,4 6.279	48,4 8.721	49,3 4.492	47,1 4.048	47,0 5.462	49,6 58.661
- Mehrgebärende	49,9 29.501	46,6 5.471	51,6 9.316	50,7 4.622	52,9 4.539	53,0 6.166	50,4 59.615
- Einlingsschwangerschaften	96,8 57.266	98,2 11.544	99,6 17.963	99,8 9.094	99,7 8.557	99,8 11.605	98,1 116.029
- Mehrlingsschwangerschaften	3,2 1.894	1,8 206	0,4 74	0,2 20	0,3 30	0,2 23	1,9 2.247
Kinder gesamt	100,0 61.094	100,0 11.956	100,0 18.111	100,0 9.134	100,0 8.617	100,0 11.651	100,0 120.563

2. Fallzahlen

	L1	L2	L3	L4	L5	L6	Gesamt
in die Auswertung einbezogene	100,0 32	100,0 6	100,0 22	100,0 17	100,0 13	100,0 25	100,0 115
Krankenhaus-Standorte							

Bayern gesamt

Basisstatistik » Ü: Fallzahlen

Übersicht

3. Monatsübersicht der Entbindungen

Bezug: Schwangere gesamt

	L1	L2	L3	L4	L5	L6	Gesamt
Januar	8,0	7,8	8,1	7,6	8,5	7,9	8,0
Februar	7,6	7,6	7,8	7,7	7,5	7,5	7,6
März	7,9	8,1	7,6	8,4	8,3	7,6	7,9
April	7,6	7,9	7,2	7,8	8,2	8,0	7,7
Mai	8,1	8,2	7,9	8,3	8,3	8,2	8,1
Juni	8,4	8,5	8,3	8,3	8,5	9,0	8,5
Juli	8,9	9,5	9,4	9,4	8,9	9,4	9,1
August	9,3	9,3	9,8	9,1	8,7	9,5	9,3
September	9,1	8,9	9,6	9,2	9,0	9,1	9,1
Oktober	8,9	8,5	8,8	8,2	8,4	8,8	8,8
November	8,0	7,8	7,8	7,9	7,8	7,7	7,9
Dezember	8,3	8,0	7,8	8,1	7,8	7,5	8,0

4. Dokumentationsqualität

Bezug: Kinder gesamt

	L1	L2	L3	L4	L5	L6	Gesamt
Kinder gesamt	100,0	100,0	100,0	100,0	100,0	100,0	100,0
davon							
- 950 bis 999	0,1	0,0	0,0	0,0	0,0	0,0	0,1
- 1000 bis 1049	0,1	0,0	0,0	0,0	0,0	0,0	0,0
- 1200 bis 1249	0,2	0,0	0,0	0,0	0,0	0,0	0,1
- 1250 bis 1299	0,1	0,0	0,0	0,0	0,0	0,0	0,0
- 1450 bis 1499	0,3	0,1	0,0	0,0	0,0	0,0	0,2
- 1500 bis 1549	0,1	0,0	0,0	0,0	0,0	0,0	0,0
Der oben aufgeführte Auszug aus der Verteilung der Geburtsgewichte (siehe auch Kapitel 1.4.4) dient der Überprüfung der Erfassungs- genauigkeit des Geburtsgewichts. Die Fallzahlen in benachbarten Klassen sollten etwa gleich sein. Abweichungen von diesem Muster können ein Indiz für eine falsche Dokumentation der Geburtsgewichte sein.							

Bayern gesamt

Basisstatistik » Ü: Risiken

Übersicht

1. Schwangerschaftsrisiken

Bezug: Schwangere gesamt

	L1	L2	L3	L4	L5	L6	Gesamt
Schwangere ohne Risiken	18,3	21,6	26,3	26,5	38,4	34,9	23,6
Schwangere mit Risiken	81,7	78,4	73,7	73,5	61,6	65,1	76,4

2. anamnestische Risiken

Bezug: Riskoschwangerschaften, Mehrfachnennungen möglich

	L1	L2	L3	L4	L5	L6	Gesamt
anamnestische Risiken	93,6	93,5	95,3	93,3	95,1	95,5	94,1
- Schwangere über 35	26,3	29,5	24,8	23,0	17,9	20,8	25,2
- Z.n. Sterilitätsbehandlung	5,3	5,1	3,3	2,8	3,7	3,0	4,5
- Z.n. Frühgeburt	2,9	2,2	2,2	2,0	1,8	2,3	2,6
- Z.n. Mangelgeburt	0,5	0,5	0,4	0,4	0,3	0,4	0,5
- Z.n. Hypertonie	0,1	0,1	0,1	0,1	0,1	0,0	0,1
- Z.n. HELLP	0,3	0,2	0,2	0,2	0,0	0,1	0,2
- Z.n. Eklampsie	0,0	0,0	0,0	0,1	0,0	0,0	0,0
- Diabetes mellitus	1,3	1,3	0,7	0,8	1,0	0,5	1,1

3. befundete Risiken

Bezug: Riskoschwangerschaften, Mehrfachnennungen möglich

	L1	L2	L3	L4	L5	L6	Gesamt
befundete Risiken	40,5	32,8	26,9	29,6	16,5	17,2	33,5
- Plazentainsuffizienz	2,5	2,9	2,3	1,8	1,1	1,7	2,4
- vorzeitige Wehen	10,6	8,6	6,3	4,7	4,1	5,3	9,1
- Gestationsdiabetes	19,2	17,3	16,2	15,1	17,1	13,7	18,1
- Hyperemesis	1,4	1,5	0,9	2,0	0,8	0,5	1,4

Bayern gesamt

Basisstatistik » Ü: Risiken

Übersicht

4. Geburtrisiken

Bezug: Kinder gesamt, Mehrfachnennungen möglich

	L1	L2	L3	L4	L5	L6	Gesamt
Kinder ohne Geburtrisiken	18,0	19,7	21,5	21,4	27,3	28,0	20,6
Kinder mit Geburtrisiken:	82,0	80,3	78,5	78,6	72,7	72,0	79,4
- vorzeitiger Blasensprung	27,3	27,5	24,7	25,9	18,1	16,0	25,2
- Terminüberschreitung	8,6	12,3	13,0	14,6	20,3	20,6	11,9
- Pathologisches CTG	18,8	21,4	18,0	16,9	13,8	12,1	17,9
- Protrahierte Geburt (EP/AP)	13,7	18,0	16,8	16,3	12,2	14,3	14,8
- Missverhältnis	1,9	2,3	4,7	4,3	10,2	11,1	3,9

Bayern gesamt

Basisstatistik » Ü: Entbindung

Übersicht

1. Einleitung

Bezug: Schwangere

	L1	L2	L3	L4	L5	L6	Gesamt
Einleitung/medik. Cervixreif.	23,8	25,8	21,4	21,9	21,4	16,1	22,5
- Medik. Cervixreifung	31,6	32,7	29,4	23,5	68,2	41,5	34,0
- Eingeleitete Geburten	93,9	99,1	98,6	98,4	93,9	93,7	95,5
davon:							
• medikamentös	98,8	99,6	99,4	99,2	98,5	98,5	99,0
• Blasensprengung	5,7	2,7	4,3	6,1	7,4	6,6	5,4
Indikation:							
• vorzeitiger Blasensprung	27,8	29,7	28,2	29,8	24,6	24,4	27,8
• Terminüberschreitung	15,2	22,7	25,4	26,3	48,7	49,1	23,1
• Gestose/Eklampsie	4,8	4,4	5,5	4,5	4,0	4,9	4,8
• Plazentainsuffizienz	4,9	4,0	3,8	4,0	8,4	5,0	4,8
• Intrauteriner Fruchttod	0,7	0,9	0,6	0,5	0,6	0,9	0,7

2. Lage des Kindes

Bezug: Kinder gesamt

	L1	L2	L3	L4	L5	L6	Gesamt
Regelrechte Schädellage	87,3	88,0	90,0	89,7	90,8	89,7	88,5
Regelwidrige Schädellage	5,0	5,5	5,4	6,1	4,8	5,9	5,3
Beckenendlage	6,8	5,8	4,1	3,6	3,9	3,8	5,5
Querlage	0,8	0,7	0,4	0,4	0,3	0,4	0,6

3. Anästhesieverfahren

Bezug: Schwangere

	L1	L2	L3	L4	L5	L6	Gesamt
Anästhesien	73,4	80,0	66,3	63,3	62,4	54,7	69,5
- Allgemeinanästhesie (ITN)	9,4	5,7	6,9	8,8	5,9	8,4	8,3
- Pudendus	0,2	0,3	0,2	0,8	0,6	0,9	0,3
- Epidural/Peridural	41,0	42,8	42,1	36,8	40,5	31,2	40,3
• durch Geburtshelfer	2,3	2,0	7,1	2,1	4,4	1,3	3,1
• durch Anästhesisten	97,7	98,0	92,9	97,9	95,6	98,7	96,9
- Spinal	27,1	30,5	32,0	28,3	48,7	45,0	31,1
• durch Geburtshelfer	0,7	0,7	0,8	0,9	1,9	0,8	0,9
• durch Anästhesisten	99,3	99,3	99,2	99,1	98,1	99,2	99,1
- sonstige	27,7	31,2	27,8	32,2	8,1	18,7	26,5

Bayern gesamt

Basisstatistik » Ü: Entbindung

Übersicht

4. Entbindungsmodus

Bezug: Schwangere

	L1	L2	L3	L4	L5	L6	Gesamt
Spontan/Manualhilfe	61,1	56,6	60,2	63,9	56,7	59,0	60,2
Sectio	32,0	35,6	32,1	28,3	36,8	33,8	32,6
- primär	42,9	41,8	46,2	40,5	42,3	44,0	43,2
• Misgav-Ladach	61,6	59,7	55,2	65,5	38,2	57,2	58,3
- sekundär	49,1	53,3	49,1	53,4	45,0	42,7	48,8
• Misgav-Ladach	66,2	61,9	60,7	69,3	47,6	54,7	62,7
- Resektio (5-749.0)	8,0	4,9	4,7	6,0	12,7	13,2	7,9
vaginal-operativ	7,2	7,8	7,7	7,7	6,5	7,2	7,4
- Vakuum	92,8	96,5	98,5	96,2	93,2	95,4	94,7
- Forzeps	1,5	0,5	0,9	3,4	5,8	4,5	2,0
sonstige	0,0	0,0	0,0	0,0	0,0	0,0	0,0

Bayern gesamt

Basisstatistik » Ü: Entbindung

Übersicht

5. Verteilung von Schwangerschaften nach der Robson Klassifikation

Bezug: Schwangere

	L1	L2	L3	L4	L5	L6	Gesamt
1 : Erstgb, Einling, SL, >=37, spont	26,2	27,3	28,7	30,4	27,2	30,5	27,5
2a: Erstgb, Einling, SL, >=37, Einleit	11,7	14,7	11,9	12,6	11,8	8,2	11,8
2b: Erstgb, Einling, SL, >=37, p. Sec.	2,6	3,4	3,4	2,4	4,3	4,5	3,1
3 : Mehrgb, Einling, SL, >=37, spont	22,4	20,9	25,5	26,7	26,3	28,9	24,0
4a: Mehrgb, Einling, SL, >=37, Einleit	6,6	6,9	7,0	6,6	6,4	5,4	6,6
4b: Mehrgb, Einling, SL, >=37, p. Sec.	1,5	1,9	2,4	1,5	1,9	2,1	1,8
5 : Mehrgb, Einling, SL, >=37, UtNarbe	12,6	12,0	13,4	13,4	15,6	13,8	13,1
6 : Erstgb, Einling, Beckenendlage	3,4	3,6	2,6	2,6	2,5	2,5	3,1
7 : Mehrgb, Einling, Beckenendlage	1,8	1,5	1,3	1,0	1,3	1,2	1,5
8 : Mehrling	3,2	1,8	0,4	0,2	0,3	0,2	1,9
9 : Einling, Quer-Schräglage	0,4	0,4	0,4	0,3	0,3	0,4	0,4
10 : Einling, SL, <=36	7,6	5,8	3,2	2,3	2,1	2,0	5,4

6. Sektioraten nach der Robson Klassifikation

Bezug: Schwangere

	L1	L2	L3	L4	L5	L6	Gesamt
1 : Erstgb, Einling, SL, >=37, spont	16,4	22,0	19,8	17,4	21,8	20,9	18,4
2a: Erstgb, Einling, SL, >=37, Einleit	29,9	36,6	33,5	34,0	47,6	42,3	33,7
2b: Erstgb, Einling, SL, >=37, p. Sec.	100,0	100,0	100,0	100,0	100,0	100,0	100,0
3 : Mehrgb, Einling, SL, >=37, spont	5,1	4,8	5,4	3,6	5,4	5,5	5,1
4a: Mehrgb, Einling, SL, >=37, Einleit	7,1	9,3	8,5	7,8	12,1	8,7	8,1
4b: Mehrgb, Einling, SL, >=37, p. Sec.	100,0	100,0	100,0	100,0	100,0	100,0	100,0
5 : Mehrgb, Einling, SL, >=37, UtNarbe	63,6	68,7	68,0	65,7	77,5	74,8	67,3
6 : Erstgb, Einling, Beckenendlage	91,0	94,5	99,2	97,9	95,3	98,6	93,8
7 : Mehrgb, Einling, Beckenendlage	83,8	88,8	94,8	96,6	89,8	95,0	87,6
8 : Mehrling	73,0	81,6	77,7	75,0	73,3	65,2	73,9
9 : Einling, Quer-Schräglage	100,0	100,0	100,0	100,0	100,0	100,0	100,0
10 : Einling, SL, <=36	43,0	46,0	34,5	25,8	31,8	29,3	41,2

Bayern gesamt

Basisstatistik » Ü: Entbindung

Übersicht

7. Entbindungsmodus Einlinge

Bezug: Einlingsschwangerschaften

	L1	L2	L3	L4	L5	L6	Gesamt
Spontan/Manualhilfe	62,3	57,3	60,4	64,0	56,8	59,1	60,9
Sectio	30,6	34,8	31,9	28,2	36,7	33,7	31,8
- primär	42,6	41,0	46,1	40,4	42,2	44,0	42,9
- sekundär	49,1	53,8	49,2	53,6	45,1	42,8	48,9
- Resektio (5-749.0)	8,3	5,1	4,7	6,0	12,7	13,1	8,1
vaginal-operativ	7,3	7,9	7,8	7,8	6,5	7,2	7,4

8. Entbindungsmodus Mehrlinge

Bezug: Mehrlingsschwangerschaften

	L1	L2	L3	L4	L5	L6	Gesamt
Spontan/Manualhilfe	24,4	17,5	23,0	25,0	23,3	26,1	23,7
Sectio	71,6	80,6	77,0	75,0	70,0	65,2	72,5
- primär	46,8	59,0	57,9	73,3	57,1	60,0	48,9
- sekundär	48,8	41,0	40,4	20,0	28,6	20,0	46,9
- Resektio (5-749.0)	4,4	0,0	1,8	6,7	14,3	20,0	4,2
vaginal-operativ	4,5	2,4	0,0	0,0	6,7	8,7	4,2
- Vakuum	80,0	80,0			100,0	100,0	80,9
- Forzeps	2,4	0,0			0,0	0,0	2,1
sonstige	0,0	0,0	0,0	0,0	0,0	0,0	0,0

Bayern gesamt

Basisstatistik » Ü: Entbindung

Übersicht

9. Entbindungsmodus < 1250 g

Bezug: Kinder bis 1249 Gramm

	L1	L2	L3	L4	L5	L6	Gesamt
Geburtsgewicht < 1250 Gramm	1,6	0,5	0,1	0,1	0,1	0,0	0,9
- Spontan/Manualhilfe	23,7	51,9	73,1	66,7	83,3	40,0	27,0
- primär	28,0	33,3	7,7	0,0	0,0	40,0	27,5
- sekundär	45,6	14,8	19,2	33,3	0,0	20,0	43,0
- Resektio (5-749.0)	2,2	0,0	0,0	0,0	0,0	0,0	2,0
- vaginal/operativ	1,7	7,4	7,7	0,0	16,7	0,0	2,2

Bayern gesamt

Basisstatistik » Ü: Entbindung

Übersicht

10. Entbindungsmodus < 1250 g SL

Bezug: Kinder bis 1249 Gramm: Schädellage

	L1	L2	L3	L4	L5	L6	Gesamt
Geburtsgewicht < 1250 Gramm	1,6	0,5	0,1	0,1	0,1	0,0	0,9
Schädellage	60,4	68,5	65,4	66,7	66,7	40,0	60,9
- Spontan/Manualhilfe	26,7	48,6	82,4	75,0	100,0	50,0	30,2
- primär	30,1	35,1	0,0	0,0	0,0	0,0	29,1
- sekundär	41,5	16,2	17,6	25,0	0,0	50,0	39,1
- Resektio (5-749.0)	1,7	0,0	0,0	0,0	0,0	0,0	1,5
- vaginal/operativ	0,0	0,0	0,0	0,0	0,0	0,0	0,0

11. Entbindungsmodus < 1250 g QL

Bezug: Kinder bis 1249 Gramm: Querlage

	L1	L2	L3	L4	L5	L6	Gesamt
Geburtsgewicht < 1250 Gramm	1,6	0,5	0,1	0,1	0,1	0,0	0,9
Querlage	7,2	0,0	3,8	0,0	0,0	0,0	6,6
- Spontan/Manualhilfe	0,0		0,0				0,0
- primär	28,6		100,0				29,6
- sekundär	68,6		0,0				67,6
- Resektio (5-749.0)	2,9		0,0				2,8
- vaginal/operativ	0,0		0,0				0,0

12. Entbindungsmodus < 1250 g BEL

Bezug: Kinder bis 1249 Gramm: Beckenendlage

	L1	L2	L3	L4	L5	L6	Gesamt
Geburtsgewicht < 1250 Gramm	1,6	0,5	0,1	0,1	0,1	0,0	0,9
Beckenendlage	30,9	29,6	26,9	33,3	33,3	60,0	30,9
- Spontan/Manualhilfe	22,6	62,5	71,4	50,0	50,0	33,3	26,0
- primär	23,9	31,3	0,0	0,0	0,0	66,7	23,9
- sekundär	49,2	6,3	28,6	50,0	0,0	0,0	45,9
- Resektio (5-749.0)	2,7	0,0	0,0	0,0	0,0	0,0	2,4
- vaginal/operativ	5,6	25,0	28,6	0,0	50,0	0,0	7,3

Bayern gesamt

Basisstatistik » Ü: Entbindung

Übersicht

13. Entbindungsmodus \geq 1250 g

Bezug: Kinder 1250 Gramm und mehr

	L1	L2	L3	L4	L5	L6	Gesamt
Geburtsgewicht \geq 1250 Gramm	98,4	99,5	99,9	99,9	99,9	100,0	99,1
- Spontan/Manualhilfe	60,4	55,9	60,0	63,8	56,5	59,0	59,7
- primär	14,1	15,4	14,9	11,6	15,7	14,9	14,4
- sekundär	15,9	19,3	15,8	15,1	16,6	14,4	16,1
- Resektio (5-749.0)	2,6	1,7	1,5	1,7	4,7	4,5	2,6
- vaginal/operativ	7,3	7,8	7,7	7,7	6,5	7,2	7,4

Bayern gesamt

Basisstatistik » Ü: Entbindung

Übersicht

14. Entbindungsmodus \geq 1250 g SL

Bezug: Kinder 1250 Gramm und mehr: Schädellage

	L1	L2	L3	L4	L5	L6	Gesamt
Geburtsgewicht \geq 1250 Gramm	98,4	99,5	99,9	99,9	99,9	100,0	99,1
Schädellage	92,8	93,6	95,5	95,8	95,6	95,6	94,0
- Spontan/Manualhilfe	64,4	59,6	62,8	66,5	58,9	61,5	63,2
- primär	11,2	12,3	12,3	9,3	13,0	12,5	11,6
- sekundär	14,5	18,3	15,3	14,5	16,7	14,1	15,1
- Resektio (5-749.0)	2,5	1,7	1,5	1,6	4,6	4,4	2,5
- vaginal/operativ	7,3	8,1	8,0	8,0	6,7	7,5	7,5

15. Entbindungsmodus \geq 1250 g QL

Bezug: Kinder 1250 Gramm und mehr: Querlage

	L1	L2	L3	L4	L5	L6	Gesamt
Geburtsgewicht \geq 1250 Gramm	98,4	99,5	99,9	99,9	99,9	100,0	99,1
Querlage	0,7	0,7	0,4	0,4	0,3	0,4	0,6
- primär	50,5	61,3	67,5	59,4	62,5	74,5	56,3
- sekundär	43,6	33,8	27,3	34,4	25,0	17,0	37,6
- Resektio (5-749.0)	5,9	5,0	5,2	6,3	12,5	8,5	6,1

16. Entbindungsmodus \geq 1250 g BEL

Bezug: Kinder 1250 Gramm und mehr: Beckenendlage

	L1	L2	L3	L4	L5	L6	Gesamt
Geburtsgewicht \geq 1250 Gramm	98,4	99,5	99,9	99,9	99,9	100,0	99,1
Beckenendlage	6,4	5,7	4,0	3,6	3,9	3,8	5,3
- Spontan/Manualhilfe	8,0	3,4	1,2	1,8	4,2	2,9	5,9
- primär	52,4	60,1	71,2	67,3	75,6	69,2	58,6
- sekundär	33,1	32,5	24,8	28,1	12,7	21,5	29,9
- Resektio (5-749.0)	3,3	1,3	1,9	2,1	6,0	6,3	3,2
- vaginal/operativ	7,3	3,7	1,2	1,5	1,5	0,2	5,2

Bayern gesamt

Basisstatistik » Ü: Entbindung

Übersicht

17. Episiotomie

Bezug: Schwangere

	L1	L2	L3	L4	L5	L6	Gesamt
Vaginale Entbindungen	68,0	64,4	67,9	71,6	63,2	66,2	67,4
Episiotomie	18,4	13,9	17,8	16,2	23,7	18,2	18,0
- median	6,5	20,4	12,4	7,2	24,8	19,9	11,4
- mediolateral	91,9	79,3	78,6	92,5	74,8	73,7	85,7
- sonstige	1,7	0,3	9,0	0,3	0,3	6,5	2,9

18. Geburtskomplikationen nach vag. Entbindung

Bezug: Schwangere

	L1	L2	L3	L4	L5	L6	Gesamt
Vaginale Entbindungen	68,0	64,4	67,9	71,6	63,2	66,2	67,4
Geburtskomplikationen	36,3	42,2	37,6	38,8	28,8	23,8	35,6
- Plazentalösungsstörung	12,5	10,1	7,9	10,0	10,9	11,1	11,1
- Dammriss Grad III/IV	5,6	6,6	5,4	5,3	7,7	9,0	6,0
- andere Weichteilverletzung	88,9	89,4	92,5	92,4	87,2	85,7	89,5
- Eklampsie	0,1	0,1	0,1	0,1	0,0	0,1	0,1

Bayern gesamt

Basisstatistik » Ü: Outcome

Übersicht

1. Wochenbettkomplikationen

Bezug: Schwangere

	L1	L2	L3	L4	L5	L6	Gesamt
Vaginale Entbindungen	68,0	64,4	67,9	71,6	63,2	66,2	67,4
Wochenbettkomplikationen	20,0	14,7	15,9	21,1	17,6	14,6	18,3
- Anämie (Hb < 10 g/dl)	96,3	95,2	95,7	94,3	89,9	92,9	95,3
- Fieber (> 38°C > 2 Tage)	0,5	0,5	0,8	0,9	1,0	1,2	0,7
- Wundheilungsstörung	0,3	0,2	0,8	0,6	0,3	0,4	0,4
- Thrombose	0,5	0,0	0,6	0,0	0,1	1,0	0,4

2. Kindliches Outcome

Bezug: Lebendgeborene

	L1	L2	L3	L4	L5	L6	Gesamt
5 Minuten Apgar unter 8	3,5	3,1	1,3	1,2	0,8	1,1	2,5
Nabelschnurart.-pH < 7,10	2,3	2,2	1,7	2,2	1,2	1,9	2,1
reanimiert (ohne O2 Anreicherung)	6,2	4,9	2,4	2,9	1,6	1,7	4,5
fehlgebildete Kinder	1,4	0,9	0,9	0,9	0,6	0,5	1,1

Bayern gesamt

Basisstatistik » Ü: Outcome

Übersicht

3. Gestationsalter (post menstruationem)

Bezug: Schwangere, ermittelt über errechneten Termin und klinisch geschätzte Tragzeit

	L1	L2	L3	L4	L5	L6	Gesamt
unter 27 Wochen	0,7	0,2	0,0	0,0	0,0	0,0	0,4
27 - 31 Wochen	1,4	0,6	0,1	0,1	0,1	0,1	0,8
32 - 36 Wochen	8,9	7,0	3,6	2,5	2,3	2,1	6,3
37 - 41 Wochen	88,5	91,8	95,8	96,9	97,2	97,4	92,1
über 41 Wochen	0,5	0,4	0,4	0,5	0,3	0,3	0,4
fehlende Angabe	0,0	0,0	0,0	0,0	0,1	0,1	0,0

4. Geburtsgewicht des Kindes

Bezug: Kinder gesamt

	L1	L2	L3	L4	L5	L6	Gesamt
unter 500 g	0,1	0,0	0,0	0,0	0,0	0,0	0,1
500 - 749 g	0,5	0,2	0,0	0,0	0,0	0,0	0,3
750 - 999 g	0,4	0,1	0,1	0,0	0,0	0,0	0,2
1000 - 1249 g	0,5	0,2	0,1	0,0	0,0	0,0	0,3
1250 - 1499 g	0,8	0,3	0,0	0,0	0,0	0,0	0,4
1500 - 1999 g	2,3	1,5	0,2	0,2	0,0	0,1	1,4
2000 - 2499 g	6,0	4,6	2,3	1,7	1,7	1,5	4,2
2500 - 2999 g	17,0	16,9	15,0	15,0	15,7	15,5	16,3
3000 - 3999 g	64,0	68,0	72,6	73,0	72,8	73,3	67,9
4000 - 4499 g	7,3	7,4	8,7	9,0	8,6	8,4	7,8
4500 g und mehr	1,0	0,9	1,0	1,0	1,0	1,1	1,0

Basisstatistik » Ü: Outcome

Übersicht

5. Kindliche Mortalität (Mortalitätsraten in Promille)

Bezug: Kinder gesamt, Totgeborene und Todesfälle innerhalb von 7 Tagen postnatal

	L1	L2	L3	L4	L5	L6	Gesamt
Perinatale Mortalität (Promille)	6,4	5,2	2,8	2,3	1,7	2,1	4,7
Tod innerh. 7 Tage (Promille)	2,3	0,8	0,3	0,3	0,1	0,1	1,3
Totgeburt (Promille)	4,0	4,4	2,5	2,0	1,6	2,1	3,3
davon ...							
- Tod ante partum	51,4	66,0	42,2	50,0	85,7	45,8	53,1
- Tod sub partu	10,5	5,7	2,2	11,1	0,0	4,2	8,2
- Todeszeitpunkt unbekannt	38,1	28,3	55,6	38,9	14,3	50,0	38,7
- Tod vor Klinikaufnahme	72,5	49,1	100,0	94,4	92,9	95,8	75,6

6. Perinatale Mortalität nach Gestationsaltersklassen (Mortalitätsraten in Promille)

Bezug: Kinder gesamt, Totgeborene und Todesfälle innerhalb von 7 Tagen postnatal

	L1	L2	L3	L4	L5	L6	Gesamt
unter 27 Wochen	359,2	952,4	600,0	1000,0	250,0	1000,0	393,4
27 - 31 Wochen	64,0	177,2	600,0	181,8	500,0	285,7	85,8
32 - 36 Wochen	14,4	16,1	14,5	25,4	19,2	35,4	15,6
37 - 41 Wochen	1,2	1,2	1,3	1,0	0,8	1,1	1,1
über 41 Wochen	0,0	0,0	0,0	0,0	0,0	0,0	0,0
ohne Angabe	0,0	0,0	0,0	0,0	0,0	0,0	0,0

7. Perinatale Mortalität nach Gewichtgruppen (Mortalitätsraten in Promille)

Bezug: Kinder gesamt, Totgeborene und Todesfälle innerhalb von 7 Tagen postnatal

	L1	L2	L3	L4	L5	L6	Gesamt
perinatal verstorben unter 500 g	563,2		1000,0				568,2
500 - 749 g	366,2	900,0	600,0	1000,0	333,3	1000,0	407,5
750 - 999 g	89,8	533,3	800,0	1000,0	1000,0	0,0	150,3
1000 - 1249 g	66,5	210,5	400,0	500,0	1000,0	500,0	91,4
1250 - 1499 g	38,2	66,7	285,7	500,0	1000,0	1000,0	48,8
1500 - 1999 g	28,1	51,7	81,1	294,1	250,0	230,8	36,5
2000 - 2499 g	9,3	14,5	26,2	0,0	6,8	46,2	12,1
2500 - 2999 g	3,1	2,0	2,6	2,2	2,2	1,1	2,6
3000 - 3999 g	0,9	0,9	0,6	1,0	0,8	0,9	0,8
4000 - 4499 g	1,1	2,3	1,3	0,0	0,0	0,0	1,0
4500 g und mehr	3,4	0,0	5,6	0,0	0,0	0,0	2,5
Anteil Kinder unter 1250 g (in %)	1,6	0,5	0,1	0,1	0,1	0,0	0,9
davon totgeboren	11,5	51,9	53,8	66,7	66,7	60,0	15,4
davon Tod innerhalb 7 Lebenstage	9,9	3,7	7,7	16,7	0,0	0,0	9,4

Bayern gesamt

Basisstatistik » Ü: Outcome

Übersicht

8. Kindliche Morbidität

Bezug: Kinder gesamt, Gruppenbildung (Infektion, Hypoxie/Atemst., Fehlbildung nach ICD-10)

	L1	L2	L3	L4	L5	L6	Gesamt
Frühgeburt unter 37 Wochen	12,6	8,6	4,0	2,7	2,5	2,2	8,4
Infektion (ICD: P35 - P29)	0,5	0,3	0,4	0,4	0,2	0,1	0,4
Hypoxie/Atemstörungen (P20 - P29)	1,3	1,0	0,9	0,9	0,7	0,9	1,1
Fehlbildung	1,4	1,1	0,9	1,7	1,8	0,4	1,3
Mangelgeburt (rechn. < 10. %-tile)	10,8	9,4	8,0	8,5	8,5	8,3	9,7

Bayern gesamt

Basisstatistik » P: Vorsorge / Diagnostik

Prozessqualität

1. Mehrlingsschwangerschaften

	L1	L2	L3	L4	L5	L6	Gesamt
Schwangerschaften gesamt	100,0	100,0	100,0	100,0	100,0	100,0	100,0
- Mehrlingsschwangerschaften	3,2	1,8	0,4	0,2	0,3	0,2	1,9

2. anamnestische Risiken

	L1	L2	L3	L4	L5	L6	Gesamt
anamnestische Risiken	76,5	73,3	70,3	68,6	58,6	62,2	71,9
Diabetes mellitus	1,0	1,0	0,5	0,6	0,6	0,3	0,8
Z.n. Frühgeburt	2,2	1,6	1,6	1,3	1,0	1,4	1,8
Z.n. >= 2 Aborten/Abbrüchen	5,7	4,9	4,9	4,5	2,9	3,4	5,0
Z.n. Sectio /Uterus Operation	16,8	15,5	16,0	15,8	17,8	15,9	16,4

3. befundete Risiken

	L1	L2	L3	L4	L5	L6	Gesamt
befundete Risiken	33,1	25,7	19,8	21,8	10,2	11,2	25,6
Blutungen vor/nach 28 Wochen	2,1	1,3	1,2	1,3	0,4	0,6	1,5
Isthm. Insuffizienz/ vorz. Wehen	5,1	3,7	1,7	1,6	0,7	0,9	3,4
Hypertonie	1,7	1,4	1,0	1,3	0,6	0,7	1,4
Gestationsdiabetes	6,3	4,4	3,2	3,3	1,7	1,5	4,6

Bayern gesamt

Basisstatistik » P: Vorsorge / Diagnostik

Prozessqualität

4. Vorsorge

	L1	L2	L3	L4	L5	L6	Gesamt
Erstuntersuchung vor 13 SSW	91,6	91,5	91,4	91,2	90,4	90,2	91,3
Erstultraschall vor 13 SSW	88,3	88,3	87,5	86,9	87,2	87,3	87,9
Vorstellung in Geburtsklinik	69,9	86,9	78,1	87,4	82,8	81,1	76,2
Weitergel. Haus/Praxisgeb.	0,3	0,3	0,1	0,5	0,3	0,2	0,3

6. Vorsorge- und Ultraschalluntersuchungen

(*) für Risikoschw. zugrunde gelegte Risikoziffern: 02,09,13,14,17,18,19,20,23,24 (Kat. A)

	L1	L2	L3	L4	L5	L6	Gesamt
risikofr. (*) Ss. 37-41 Wochen	52,8	54,0	59,2	59,6	64,1	63,9	56,5
< 10 Vorsorgeuntersuch.	15,8	12,3	15,2	16,1	11,9	13,4	14,8
< 3 Ultraschalluntersuch.	4,6	4,5	4,0	5,1	2,1	1,7	4,0
> 5 Ultraschalluntersuch.	23,8	17,2	18,2	19,6	24,4	19,6	21,4
Risiko-Ss. (*) 37-41 Wochen	47,2	46,0	40,8	40,4	35,9	36,1	43,5
< 3 Ultraschalluntersuch.	3,9	4,6	3,3	4,5	1,2	1,4	3,5

7. Dopplersonographie (ambulant)

Risikoziffern 02,09,13,14,17,18,19,20,23,24 (Kat. A), Indikationen Ziffern 1-8 (Schl. 8)

	L1	L2	L3	L4	L5	L6	Gesamt
Risiko-Ss. 37-41 Wochen	47,2	46,0	40,8	40,4	35,9	36,1	43,5
davon ...							
ambulante Dopplersono	15,8	7,3	11,4	6,2	13,0	8,5	12,7
davon ...							
intrauterine Wachstumsretard.	47,8	11,0	19,8	19,5	40,6	38,7	39,8
Hypertonie/Präeklampsie	2,2	1,9	3,7	4,1	6,2	2,0	2,7
Zustand nach Mangelgeburt/IUFT	1,8	2,2	1,2	1,8	0,3	2,3	1,7
Zust. n. Hypertonie/Präeklampsie	1,2	0,8	1,2	0,9	0,8	0,6	1,1
Auffällige fetale Herzfrequenz	2,6	19,3	1,4	24,5	2,1	4,0	4,3
Verdacht auf Fehlbildung	2,3	3,9	13,0	2,3	2,1	0,6	3,7
Mehrlingsschwangerschaft	1,6	1,1	0,4	0,5	0,0	0,9	1,2
Verdacht auf Herzfehler/-erkrank.	1,3	1,7	0,5	0,5	0,5	1,4	1,2
Doppler ohne Indikation	40,3	59,8	59,7	46,4	48,1	50,7	45,4

8. CTG

	L1	L2	L3	L4	L5	L6	Gesamt
Aufnahme CTG	97,0	90,6	95,3	93,2	80,6	87,1	93,7

Bayern gesamt

Basisstatistik » P: Vorsorge / Diagnostik

Prozessqualität

9. Lungenreifebehandlung

Bezug: Schwangere

	L1	L2	L3	L4	L5	L6	Gesamt
i.v. Tokolyse	2,2	1,5	0,5	0,5	0,3	0,3	1,4
Lungenreifebehandlung	94,8	84,4	86,6	47,7	41,4	45,7	90,1
Mehrlingsschwangerschaften	3,2	1,8	0,4	0,2	0,3	0,2	1,9
Lungenreifebehandlung	38,5	24,3	17,6	5,0	20,0	4,3	35,6
Lebendgeburt unter 34 Wochen	3,3	1,5	0,2	0,2	0,1	0,1	1,8
Lungenreifebehandlung	88,4	79,4	54,3	13,3	14,3	25,0	86,1
Lebendgeburt unter 34 Wochen und präpart. Aufenth. >= 2 Tage	1,8	0,8	0,0	0,0	0,0	0,0	1,0
Lungenreifebehandlung	95,5	92,9	88,9			50,0	95,2

10. Dopplersonographie (stationär)

Risikozielfern 02,09,13,14,17,18,19,20,23,24 (Kat. A), Indikationen Ziffern 1-8 (Schl. 8)

	L1	L2	L3	L4	L5	L6	Gesamt
Risiko-Ss. 37-41 Wochen	47,2	46,0	40,8	40,4	35,9	36,1	43,5
davon ...							
stationäre Dopplersono	2,9	2,7	4,6	6,7	10,6	1,2	3,7
davon ...							
intrauterine Wachstumsretard.	35,0	28,8	19,9	12,5	28,2	42,0	27,7
Hypertonie/Präeklampsie	11,2	9,1	10,9	4,2	7,5	4,0	9,2
Zustand nach Mangelgeburt/IUFT	4,1	3,0	1,2	2,5	0,0	2,0	2,5
Zust. n. Hypertonie/Präeklampsie	2,8	3,0	0,9	0,8	0,9	2,0	1,9
Auffällige fetale Herzfrequenz	9,8	10,6	8,1	44,6	5,3	16,0	13,6
Verdacht auf Fehlbildung	4,7	3,0	1,2	0,4	1,6	0,0	2,7
Mehrlingsschwangerschaft	4,2	0,8	0,0	0,4	0,0	0,0	1,8
Verdacht auf Herzfehler/-erkrank.	2,4	0,8	0,0	0,0	0,0	0,0	1,0

Bayern gesamt

Basisstatistik » P: Geburtsmanagement

Prozessqualität

1. Vorzeitiger Blasensprung*nur bei Einlingen über 34 Wochen aus Schädellage*

	L1	L2	L3	L4	L5	L6	Gesamt
Blasensprung vor Geburtsbeg.	18,4	17,3	17,4	19,5	11,6	12,7	17,1
vorz. Blasenspr. (> 24 Std)	16,1	16,6	12,9	13,8	12,0	12,6	14,9
davon ...							
Einleitung / med. Cervix- reifg. vor vag. Entbindg.	83,3	85,3	88,8	81,1	65,0	70,5	82,6
Sectio	49,8	64,4	55,6	59,6	64,9	50,6	53,8
keine Intervention	8,4	5,2	5,0	7,7	12,3	14,6	8,0

2. Geburtseinleitung bei Terminüberschreitung*Terminunklarheit definiert über Risikoziffer 38 (Katalog B)*

	L1	L2	L3	L4	L5	L6	Gesamt
Einlinge mit verwertbarem ET	99,5	99,6	99,3	99,1	99,7	99,5	99,5
davon ...							
Überschreitung	36,1	36,6	38,0	41,1	36,0	37,3	36,9
davon ...							
<= 10 Tage	90,8	90,8	93,0	92,2	92,1	93,4	91,6
eingleitet/medik. Cervixreif	32,1	34,6	31,4	29,3	32,4	24,7	31,3
11 - 12 Tage	6,8	7,3	5,3	6,1	5,9	5,0	6,3
eingleitet/medik. Cervixreif	70,5	79,7	75,4	79,2	79,4	61,6	72,8
13 - 14 Tage	1,8	1,4	1,2	1,1	1,2	1,1	1,5
eingleitet/medik. Cervixreif	76,1	84,2	76,5	76,9	78,9	57,4	75,7
> 14 Tage	0,7	0,5	0,5	0,6	0,7	0,5	0,6
eingleitet/medik. Cervixreif	60,7	40,9	41,2	65,2	43,5	36,4	53,3

Bayern gesamt

Basisstatistik » P: Geburtsmanagement

Prozessqualität

3. Entbindungsmodus

bei reifgeborenen Einlingen (37-41 Wochen) aus Schädellage

	L1	L2	L3	L4	L5	L6	Gesamt
Einl. 37-41 SSW, Schädellage	85,7	88,1	92,1	93,1	93,3	93,4	88,9
davon ...							
Spontan Entbindung	66,8	61,3	63,2	66,6	59,1	61,5	64,5
Sectio	25,5	30,2	28,7	25,3	34,1	30,9	27,7
- primär	38,9	37,4	42,5	36,8	37,9	40,6	39,3
- sekundär	51,5	57,1	52,3	56,8	48,7	45,2	51,6
- Resektio (5-749.0)	9,6	5,5	5,1	6,4	13,4	14,1	9,1
vaginal-operative Entbindung	7,7	8,5	8,1	8,1	6,7	7,5	7,8
- Vakuum	98,6	99,5	99,1	96,6	94,0	95,4	98,0
- Forzeps	1,4	0,5	0,9	3,4	5,8	4,6	2,0

Bayern gesamt

Basisstatistik » P: Geburtsmanagement

Prozessqualität

4. Zeitliche Verteilung risikofreier Geburten - Uhrzeit

	L1	L2	L3	L4	L5	L6	Gesamt
risikofreie Geburten	18,6	20,0	21,6	21,5	27,4	28,0	21,0
Geburtsuhrzeit:							
06:00 - 09:59	16,9	18,3	17,7	17,0	15,9	17,0	17,1
10:00 - 13:59	16,3	16,9	15,4	15,3	18,5	16,4	16,3
14:00 - 17:59	15,3	16,2	16,3	15,6	17,7	15,5	15,8
18:00 - 21:59	15,3	15,1	14,5	16,1	16,3	15,3	15,3
22:00 - 01:59	17,7	17,0	17,6	17,6	16,2	17,2	17,4
02:00 - 05:59	18,5	16,6	18,5	18,3	15,5	18,6	18,0

5. Zeitliche Verteilung risikofreier Geburten - Wochentag

	L1	L2	L3	L4	L5	L6	Gesamt
risikofreie Geburten	18,6	20,0	21,6	21,5	27,4	28,0	21,0
Wochentage:							
- Montag	14,2	14,3	15,2	13,5	15,1	13,9	14,4
- Dienstag	14,0	15,4	13,7	13,5	12,9	15,0	14,1
- Mittwoch	14,4	13,5	15,0	14,9	15,7	14,7	14,6
- Donnerstag	14,6	13,8	15,6	12,9	14,4	15,4	14,6
- Freitag	14,3	14,9	14,5	16,2	15,5	14,1	14,6
- Samstag	14,2	15,1	13,4	15,9	14,0	13,2	14,2
- Sonntag	14,2	13,2	12,8	13,2	12,4	13,6	13,6

Bayern gesamt

Basisstatistik » P: Geburtsmanagement

Prozessqualität

6. Zeitliche Verteilung sekundäre Sectiones - Wochentag

	L1	L2	L3	L4	L5	L6	Gesamt
Sectio	32,0	35,6	32,1	28,3	36,8	33,8	32,6
sekundäre Sectio	49,1	53,3	49,1	53,4	45,0	42,7	48,8
Wochentage:							
- Montag	13,8	13,5	14,3	15,7	13,6	14,9	14,1
- Dienstag	14,7	13,2	14,7	14,4	15,0	14,6	14,5
- Mittwoch	13,9	15,0	16,2	15,1	13,7	14,4	14,5
- Donnerstag	15,6	15,1	14,5	13,9	14,3	13,4	14,9
- Freitag	14,8	15,3	14,8	12,9	15,9	14,6	14,8
- Samstag	13,9	14,7	13,6	15,2	14,0	15,1	14,2
- Sonntag	13,2	13,4	11,9	12,9	13,5	13,1	13,0

7. Zeitliche Verteilung primäre Sectiones - Kernzeit

Bezug: reife Einlinge 37 bis 41 Wochen

	L1	L2	L3	L4	L5	L6	Gesamt
Reifgeb. Einlinge 37-41 SSW	90,1	92,7	96,1	96,9	97,3	97,4	93,1
davon ...							
primäre Sektio	12,5	14,0	14,8	11,6	15,6	15,0	13,4
davon ...							
Mo.-Fr.: 07:00 - 17:59	93,2	92,5	92,8	94,4	89,0	91,7	92,6
Mo.-Fr.: sonst. Zeiten	3,5	4,2	3,1	2,7	4,9	3,9	3,7
Wochenende	3,3	3,3	4,1	2,8	6,0	4,4	3,8

Bayern gesamt

Basisstatistik » P: Geburtsmanagement

Prozessqualität

8. Zeitliche Verteilung sekundäre Sectiones - Kernzeit

Bezug: reife Einlinge 37 bis 41 Wochen

	L1	L2	L3	L4	L5	L6	Gesamt
Reifgeb. Einlinge 37-41 SSW	90,1	92,7	96,1	96,9	97,3	97,4	93,1
davon ...							
sekundäre Sektio	13,6	17,7	15,3	14,9	16,4	14,2	14,6
davon ...							
Mo.-Fr.: 07:00 - 17:59	33,1	31,4	39,5	37,0	36,0	37,3	35,0
Mo.-Fr.: sonst. Zeiten	39,0	40,4	34,9	35,0	36,4	34,7	37,5
Wochenende	27,9	28,2	25,5	28,0	27,5	28,0	27,5

9. Zeitliche Verteilung Resektioness - Kernzeit

Bezug: reife Einlinge 37 bis 41 Wochen

	L1	L2	L3	L4	L5	L6	Gesamt
Reifgeb. Einlinge 37-41 SSW	90,1	92,7	96,1	96,9	97,3	97,4	93,1
davon ...							
Resektio (5-749.0)	2,5	1,7	1,5	1,7	4,6	4,4	2,6
davon ...							
Mo.-Fr.: 07:00 - 17:59	84,9	81,2	86,5	85,2	85,8	83,9	84,7
Mo.-Fr.: sonst. Zeiten	8,3	12,7	6,9	9,4	6,5	8,7	8,3
Wochenende	6,9	6,1	6,6	5,4	7,8	7,4	6,9

10. Zeitliche Verteilung spezielles Risiko - Kernzeit

Bezug: reife Einlinge 37 bis 41 Wochen

	L1	L2	L3	L4	L5	L6	Gesamt
Reifgeb. Einlinge 37-41 SSW	90,1	92,7	96,1	96,9	97,3	97,4	93,1
davon ...							
Beckenendlage und/oder Plazenta praevia	4,8	4,9	3,9	3,6	3,8	3,8	4,4
primäre Sectio	64,9	66,9	75,5	68,8	79,6	73,4	68,7
davon ...							
Mo.-Fr.: 07:00 - 17:59	95,6	93,4	94,2	97,2	92,8	94,2	94,9
Mo.-Fr.: sonst. Zeiten	2,4	4,3	3,1	0,9	4,0	3,5	2,8
Wochenende	2,0	2,3	2,7	1,8	3,2	2,2	2,3

Bayern gesamt

Basisstatistik » P: Geburtsmanagement

Prozessqualität

11. Beckenendlage

Bezug: Einlinge

	L1	L2	L3	L4	L5	L6	Gesamt
Reifgeb. Einlinge 37-41 SSW	90,1	92,7	96,1	96,9	97,3	97,4	93,1
davon ...							
Beckenendlage (C87)	4,5	4,7	3,7	3,4	3,6	3,6	4,1
primäre Sectio	64,4	66,1	76,2	70,2	79,5	73,5	68,5
Beckenendlage (exklusiv)	2,4	2,7	2,2	1,9	2,0	2,3	2,3
primäre Sectio	82,2	80,1	84,6	86,4	89,9	82,0	83,1

12. Relatives Missverhältnis

Bezug: Einlinge

	L1	L2	L3	L4	L5	L6	Gesamt
Reifgeb. Einlinge 37-41 SSW	85,7	88,1	92,1	93,1	93,3	93,4	88,9
Schädellage							
relatives Missverhältnis	1,8	2,0	3,8	3,4	7,5	8,1	3,4
primäre Sectio	19,6	9,1	31,9	27,0	44,0	40,5	31,2
rel. Missverh. (exklusiv)	0,3	0,1	0,9	0,7	1,8	2,1	0,7
primäre Sectio	51,9	41,7	68,7	53,3	69,9	67,2	63,4
3500-3999 g	39,6	33,3	30,6	33,3	24,7	34,0	32,6
4000 g und mehr	33,8	66,7	15,0	33,3	21,2	17,8	23,2

13. Protrahierte Geburt

Bezug: Einlinge

	L1	L2	L3	L4	L5	L6	Gesamt
Reifgeb. Einlinge 37-41 SSW	85,7	88,1	92,1	93,1	93,3	93,4	88,9
Schädellage							
Geb.-dauer >= 12 Stunden	9,5	8,8	7,8	10,0	4,1	6,8	8,5
sekundäre Sectio	11,0	21,3	15,3	18,5	22,6	20,2	14,6
protrah. Geb. (Eröffn.Phase)	4,5	6,3	5,9	5,0	4,3	4,1	4,9
sekundäre Sectio	67,1	77,4	72,1	71,5	79,5	77,1	71,5
protrah. Geburt (exklusiv)	0,4	0,9	0,6	0,5	0,6	0,5	0,5
sekundäre Sectio	56,5	57,3	48,4	48,9	63,6	51,0	54,7

Bayern gesamt

Basisstatistik » P: Geburtsmanagement

Prozessqualität

14. Pathologisches CTG

Bezug: Einlinge

	L1	L2	L3	L4	L5	L6	Gesamt
Reifgeb. Einlinge 37-41 SSW	85,7	88,1	92,1	93,1	93,3	93,4	88,9
Schädellage							
pathologisches CTG (C77)	16,6	18,5	14,8	13,8	10,5	9,1	15,0
Sectio	35,2	34,8	43,4	39,0	56,8	47,4	38,7
patholog. CTG (exklusiv)	2,8	3,9	3,0	2,3	2,6	1,9	2,8
Sectio	20,6	17,0	31,3	19,3	54,1	29,6	24,9

15. Zustand nach Sectio

Bezug: Einlinge

	L1	L2	L3	L4	L5	L6	Gesamt
Reifgeb. Einlinge 37-41 SSW	85,7	88,1	92,1	93,1	93,3	93,4	88,9
Schädellage							
Z.n. Sectio/and. Uterus-Op.	17,1	16,0	16,6	15,8	17,0	16,1	16,7
Sectio	63,9	68,7	68,2	63,5	78,3	75,1	67,3
Risiko Ziff.C69 (exklusiv)	7,9	7,8	7,8	7,2	8,5	8,0	7,9
Sectio	73,5	77,2	75,2	73,4	81,6	76,5	75,1

Bayern gesamt

Basisstatistik » P: Geburtsmanagement

Prozessqualität

16. Indikationen zur primären Sectio

Bezug: Einlinge

	L1	L2	L3	L4	L5	L6	Gesamt
Einlinge (37-41 SSW)	90,1	92,7	96,1	96,9	97,3	97,4	93,1
davon ...							
primäre Sectio	12,5	14,0	14,8	11,6	15,6	15,0	13,4
davon ...							
Beckenendlage (C87)	23,0	22,0	19,3	20,6	18,5	17,7	21,1
Beckenendlage (exklusiv)	15,6	15,6	12,7	14,3	11,7	12,3	14,3
relat. Mißverhältnis (C84)	2,9	1,3	8,1	8,0	21,3	21,8	7,9
rel. Mißverhält. (exklusiv)	1,2	0,3	4,0	3,1	7,9	9,6	3,3
pathologisches CTG (C77)	2,8	2,0	2,8	1,3	2,1	1,9	2,4
patholog. CTG (exklusiv)	0,4	0,4	0,7	0,3	0,8	0,7	0,5
Z.n. Sectio/Uterus-OP (C69)	47,4	46,3	48,0	49,7	43,4	42,3	46,6
Risiko Ziff. C69 (exklusiv)	31,2	31,5	31,3	33,9	28,0	25,3	30,4

17. Indikationen zur sekundären Sectio

Bezug: Einlinge

	L1	L2	L3	L4	L5	L6	Gesamt
Einlinge (37-41 SSW)	90,1	92,7	96,1	96,9	97,3	97,4	93,1
davon ...							
sekundäre Sectio	13,6	17,7	15,3	14,9	16,4	14,2	14,6
davon ...							
protrah. Geb. (Eröffn.-Phase)	21,4	26,5	26,8	23,3	20,4	21,7	23,0
protrah. Geb. (exklusiv)	1,7	2,9	1,7	1,7	2,2	1,7	1,9
rel. Mißverhältnis (C84)	9,0	9,9	14,2	14,6	18,2	25,0	12,9
rel. Mißverhält. (exklusiv)	0,8	0,3	1,5	1,5	2,8	3,3	1,3
pathologisches CTG (C77)	38,4	33,4	37,9	33,7	32,8	26,9	35,7
patholog. CTG (exklusiv)	3,6	3,2	5,3	2,7	7,3	3,0	4,0
Z.n. Sectio/Uterus-OP (C69)	21,1	17,4	19,5	20,1	14,6	13,9	19,0
Risiko Ziff. C69 (exklusiv)	3,5	2,7	2,5	3,4	3,4	2,4	3,1

Bayern gesamt

Basisstatistik » P: Geburtsmanagement

Prozessqualität

18. Anästhesieverfahren (vaginal)

Bezug: Schwangere

	L1	L2	L3	L4	L5	L6	Gesamt
spontan/manual	61,1	56,6	60,2	63,9	56,7	59,0	60,2
davon ...							
- Allgemeinanästhesie (ITN)	3,2	2,3	1,1	1,4	1,3	1,2	2,3
- Epi/Periduralanästhesie	29,5	33,0	28,0	20,4	25,5	14,7	27,2
- Spinalanästhesie	0,7	0,5	0,3	0,3	4,4	1,1	0,9
vaginaloperativ	7,2	7,8	7,7	7,7	6,5	7,2	7,4
davon ...							
- Allgemeinanästhesie (ITN)	2,8	3,1	1,2	1,4	2,0	1,0	2,2
- Epi/Periduralanästhesie	60,5	64,1	56,3	50,2	58,4	40,9	57,3
- Spinalanästhesie	0,9	0,5	0,7	1,1	4,1	2,4	1,2

19. Anästhesieverfahren (Sectio)

Bezug: Schwangere

	L1	L2	L3	L4	L5	L6	Gesamt
primäre Sectiones	13,7	14,9	14,8	11,5	15,6	14,9	14,1
davon ...							
- Allgemeinanästhesie (ITN)	9,5	5,6	6,9	9,1	5,6	9,9	8,4
- Epi/Periduralanästhesie	7,4	5,6	3,6	3,5	6,1	2,7	5,8
- Spinalanästhesie	79,1	92,8	82,9	78,5	87,5	80,8	82,0
sekundäre Sectiones	15,7	19,0	15,7	15,1	16,6	14,4	15,9
davon ...							
- Allgemeinanästhesie (ITN)	20,7	11,2	16,9	22,6	10,2	13,7	17,7
- Epi/Periduralanästhesie	38,6	50,2	38,8	39,0	35,5	33,1	39,3
- Spinalanästhesie	45,3	46,1	46,8	46,1	58,2	54,3	47,5

20. Schnitt-Nahtzeit bei Sectio

Bezug: Schwangere

	L1	L2	L3	L4	L5	L6	Gesamt
Sectio	32,0	35,6	32,1	28,3	36,8	33,8	32,6
unter 10 Minuten	0,1	0,1	0,1	0,2	0,0	0,3	0,1
10 - 19 Minuten	1,3	0,6	1,0	1,9	6,5	5,7	2,1
20 - 29 Minuten	13,8	14,4	14,2	12,5	20,3	25,2	15,5
30 - 39 Minuten	35,8	34,7	38,9	28,7	33,0	32,1	35,1
40 - 49 Minuten	33,4	35,0	31,6	34,2	25,6	24,8	31,8
50 - 59 Minuten	10,1	10,4	8,8	13,5	9,3	6,2	9,7
60 Minuten und mehr	5,5	4,8	5,4	9,1	5,3	5,7	5,7

Bayern gesamt

Basisstatistik » P: Geburtsmanagement

Prozessqualität

21. Notsectio Hauptindikation

Bezug: Schwangere ausgewählte Indikationen nach Katalog C

	L1	L2	L3	L4	L5	L6	Gesamt
Notsectio	1,4	0,9	1,2	1,0	0,8	0,6	1,1
- vorzeitiger Blasensprung	0,5	0,0	0,5	0,0	0,0	0,0	0,4
- Mehrlingsschwangerschaft	0,4	1,8	0,5	0,0	0,0	0,0	0,4
- Gestose / Eklampsie	1,0	1,8	0,5	1,1	0,0	0,0	0,9
- RH-Inkompatibilität	0,0	0,0	0,0	0,0	0,0	0,0	0,0
- Z n Sectio/and. Uterus-OP	1,1	1,8	0,5	0,0	0,0	0,0	0,9
- Placenta praevia	1,2	0,0	1,4	1,1	1,5	0,0	1,1
- vorzeitige Plazentalösung	10,1	10,0	8,1	11,0	20,9	10,0	10,4
- sonst. uterine Blutungen	1,7	0,0	0,5	1,1	1,5	2,9	1,4
- pathologisches CTG	56,9	51,8	67,0	65,9	65,7	60,0	59,2
- Nabelschnurvorfal	2,1	2,7	1,9	3,3	6,0	4,3	2,5
- V.a. sonst. Nabelschnurkomp.	0,2	1,8	0,0	0,0	1,5	1,4	0,4
- protrah. Geb. Austr. Phase	0,4	0,0	1,4	0,0	0,0	0,0	0,4
- protrah. Geb. Eröffn. Phase	1,4	1,8	2,4	1,1	0,0	2,9	1,6
- abs./rel. Mißverhältnis	0,4	1,8	1,0	0,0	1,5	1,4	0,7
- drohende/erfolgte Ut.-Ruptur	1,6	2,7	1,9	2,2	1,5	2,9	1,8
- Querlage/Schräglage	0,2	0,9	0,0	1,1	0,0	2,9	0,4
- Beckenendlage	1,9	0,9	1,0	1,1	0,0	1,4	1,5
- HELLP Syndrom	0,0	0,0	0,0	0,0	0,0	1,4	0,1

22. Notsectio E-E-Zeit

Bezug: Schwangere Entschluß - Entwicklungszeit

	L1	L2	L3	L4	L5	L6	Gesamt
Notsectio	1,4	0,9	1,2	1,0	0,8	0,6	1,1
E-E-Zeit in Minuten ...							
unter 3 Minuten	0,1	0,0	0,5	0,0	1,5	2,9	0,4
3 - 10 Minuten	88,4	82,7	60,3	56,0	62,7	41,4	77,7
11 - 20 Minuten	11,4	17,3	39,2	42,9	35,8	52,9	21,7
21 - 30 Minuten	0,0	0,0	0,0	1,1	0,0	2,9	0,2
31 Minuten und mehr	0,0	0,0	0,0	0,0	0,0	0,0	0,0
Allgemeinanästhesie (ITN)	95,7	89,1	92,8	90,1	82,1	77,1	92,7

Bayern gesamt

Basisstatistik » P: Apgar / Blutgasanalyse

Prozessqualität: Lebendgeb., Reif, Einling, Schädellage

1. Apgar - Spontanentbindungen

5-Minuten-Wert, Reif: 37 - 41 komplette Schwangerschaftswochen

	L1	L2	L3	L4	L5	L6	Gesamt
Spontan/Manualhilfe Entbind.	66,8	61,3	63,1	66,6	59,1	61,5	64,5
davon ...							
unter 7	0,4	0,4	0,4	0,2	0,2	0,3	0,4
7 - 8	2,8	2,6	1,6	1,5	1,1	1,2	2,2

2. Apgar - primäre Sectiones

5-Minuten-Wert

	L1	L2	L3	L4	L5	L6	Gesamt
primäre Sectiones	9,9	11,3	12,2	9,3	12,9	12,6	10,9
davon ...							
unter 7	0,8	0,8	0,3	0,3	0,2	0,9	0,6
7 - 8	6,5	4,3	3,0	2,4	2,1	2,0	4,4

3. Apgar - sekundäre Sectiones

5-Minuten-Wert

	L1	L2	L3	L4	L5	L6	Gesamt
sekundäre Sectiones	13,1	17,3	15,0	14,4	16,6	14,0	14,3
davon ...							
unter 7	2,1	2,0	1,2	1,7	1,0	1,3	1,7
7 - 8	10,2	8,5	3,7	4,9	2,6	4,0	7,1

4. Apgar - vaginal-operative Entbindungen

5-Minuten-Wert

	L1	L2	L3	L4	L5	L6	Gesamt
vaginal-operative Entbind.	7,7	8,5	8,1	8,0	6,7	7,6	7,8
davon ...							
unter 7	2,3	2,6	1,2	0,7	0,9	0,4	1,7
7 - 8	12,3	12,3	7,0	5,4	5,2	5,4	9,7

Bayern gesamt

Basisstatistik » P: Apgar / Blutgasanalyse

Prozessqualität: Lebendgeb., Reif, Einling, Schädelage

5. pH-Wert - Spontanentbindungen

Nabelschnurarterie

	L1	L2	L3	L4	L5	L6	Gesamt
Spontan/Manualhilfe Entbind.	66,8	61,3	63,1	66,6	59,1	61,5	64,5
davon ...							
unter 7,00	0,1	0,1	0,1	0,1	0,0	0,2	0,1
7,00 - 7,09	2,0	2,1	1,5	1,9	1,3	2,0	1,9
7,10 - 7,19	17,9	20,6	14,4	15,2	10,0	14,6	16,5

6. pH-Wert - primäre Sectiones

Nabelschnurarterie

	L1	L2	L3	L4	L5	L6	Gesamt
primäre Sectiones	9,9	11,3	12,2	9,3	12,9	12,6	10,9
davon ...							
unter 7,00	0,0	0,0	0,0	0,3	0,0	0,1	0,1
7,00 - 7,09	0,5	0,2	0,3	0,4	0,4	0,2	0,4
7,10 - 7,19	2,1	0,8	1,8	1,9	1,3	2,7	1,9

7. pH-Wert - sekundäre Sectiones

Nabelschnurarterie

	L1	L2	L3	L4	L5	L6	Gesamt
sekundäre Sectiones	13,1	17,3	15,0	14,4	16,6	14,0	14,3
davon ...							
unter 7,00	0,6	0,3	0,4	0,3	0,3	0,1	0,4
7,00 - 7,09	1,6	1,1	1,2	1,2	0,8	0,9	1,3
7,10 - 7,19	7,4	6,1	6,0	6,5	3,7	4,8	6,3

8. pH-Wert - vaginal-operative Entbindungen

Nabelschnurarterie

	L1	L2	L3	L4	L5	L6	Gesamt
vaginal-operative Entbind.	7,7	8,5	8,1	8,0	6,7	7,6	7,8
davon ...							
unter 7,00	0,7	0,5	0,5	0,9	0,4	0,4	0,6
7,00 - 7,09	7,1	7,0	5,6	6,9	3,4	5,3	6,4
7,10 - 7,19	31,2	33,8	28,6	25,0	20,6	26,0	29,3

Bayern gesamt

Basisstatistik » P: Apgar / Blutgasanalyse

Prozessqualität: Lebendgeb., Reif, Einling, Schädellage

9. Base Excess - Spontanentbindungen

Nabelschnurarterie

	L1	L2	L3	L4	L5	L6	Gesamt
Spontan/Manualhilfe Entbind.	66,8	61,3	63,1	66,6	59,1	61,5	64,5
Verwertbare Base Excess Werte	99,2	99,5	99,5	99,1	99,2	99,0	99,2
davon ...							
positiver Wert	8,2	3,0	3,8	4,2	3,4	2,4	5,8
- 4,9 bis - 0,0	48,6	44,0	51,5	48,3	55,5	52,4	49,5
- 9,9 bis - 5,0	36,5	44,0	38,6	39,4	35,2	38,7	37,9
- 14,9 bis - 10,0	6,3	8,2	5,7	7,5	5,5	5,9	6,4
- 39,9 bis - 15,0	0,5	0,8	0,4	0,6	0,4	0,6	0,5

10. Base Excess - primäre Sectiones

Nabelschnurarterie

	L1	L2	L3	L4	L5	L6	Gesamt
primäre Sectiones	9,9	11,3	12,2	9,3	12,9	12,6	10,9
Verwertbare Base Excess Werte	99,0	99,6	99,4	99,5	99,5	99,1	99,2
davon ...							
positiver Wert	23,3	25,1	21,7	20,7	16,0	14,7	21,3
- 4,9 bis - 0,0	70,0	70,9	74,0	73,7	73,9	77,4	72,3
- 9,9 bis - 5,0	5,9	3,7	3,6	5,1	9,3	7,2	5,7
- 14,9 bis - 10,0	0,6	0,3	0,6	0,3	0,8	0,4	0,6
- 39,9 bis - 15,0	0,1	0,1	0,1	0,3	0,0	0,4	0,1

Bayern gesamt

Basisstatistik » P: Apgar / Blutgasanalyse

Prozessqualität: Lebendgeb., Reif, Einling, Schädellage

11. Base Excess - sekundäre Sectiones

Nabelschnurarterie

	L1	L2	L3	L4	L5	L6	Gesamt
sekundäre Sectiones	13,1	17,3	15,0	14,4	16,6	14,0	14,3
Verwertbare Base Excess Werte	99,5	99,6	99,3	99,3	99,0	98,6	99,3
davon ...							
positiver Wert	13,1	8,7	12,0	12,3	10,7	9,7	11,7
- 4,9 bis - 0,0	63,5	66,6	68,1	66,2	70,2	69,9	66,1
- 9,9 bis - 5,0	19,6	20,6	17,0	18,8	16,3	17,7	18,7
- 14,9 bis - 10,0	3,0	3,4	2,4	2,0	2,3	2,4	2,7
- 39,9 bis - 15,0	0,8	0,8	0,6	0,7	0,5	0,3	0,7

12. Base Excess - vaginal-operative Entbindungen

Nabelschnurarterie

	L1	L2	L3	L4	L5	L6	Gesamt
vaginal-operative Entbind.	7,7	8,5	8,1	8,0	6,7	7,6	7,8
Verwertbare Base Excess Werte	99,5	99,7	99,6	99,7	99,4	98,9	99,5
davon ...							
positiver Wert	5,1	0,9	1,2	0,4	1,9	0,9	2,9
- 4,9 bis - 0,0	27,4	24,4	28,3	26,2	36,3	32,8	28,3
- 9,9 bis - 5,0	52,4	55,6	53,4	55,8	47,0	52,4	52,8
- 14,9 bis - 10,0	13,8	17,7	15,6	15,0	12,4	12,7	14,4
- 39,9 bis - 15,0	1,3	1,4	1,5	2,5	2,4	1,2	1,5

Basisstatistik » E: Kindliches Outcome*Ergebnisqualität***1. Tragzeit und Geburtsgewicht (Einlinge)***Grundlage sind die Perzentilintabellen von M.Voigt und K.T.M.Schneider (1992)*

	L1	L2	L3	L4	L5	L6	Gesamt
Einlinge unter 37 Wochen	9,4	6,9	3,6	2,6	2,3	2,2	6,5
davon ...							
Neugeb. < 10. Perzentil	11,0	10,2	5,9	6,4	4,5	3,9	9,9
Neugeb. > 90. Perzentil	8,5	8,9	8,0	9,4	13,0	13,4	8,8
Einlinge 37 Wochen und mehr	90,6	93,0	96,4	97,4	97,6	97,8	93,5
davon ...							
Neugeb. < 10. Perzentil	9,7	9,0	8,0	8,5	8,5	8,3	9,0
Neugeb. > 90. Perzentil	9,1	8,9	9,1	9,0	9,4	9,2	9,1

2. Mortalität (Einlinge)*Mortalitätsraten in Promille*

	L1	L2	L3	L4	L5	L6	Gesamt
Neugeborene (Einlinge)	93,7	96,6	99,2	99,6	99,3	99,6	96,2
davon ...							
Totgeburten (Promille)	3,7	4,2	2,5	1,9	1,6	2,1	3,1
davon ...							
ante partum	51,2	71,4	42,2	52,9	85,7	45,8	53,9
sub partu	10,3	2,0	2,2	11,8	0,0	4,2	7,5
vor Aufnahme oder unbek.	76,5	57,1	100,0	94,1	92,9	95,8	79,6
Tod innerh. 7 Tg. (Promille)	1,9	0,8	0,2	0,3	0,1	0,1	1,1
Perin. Mortalität (Promille)	5,6	5,0	2,7	2,2	1,8	2,2	4,2

3. Mortalität (Mehrlinge)*Mortalitätsraten in Promille*

	L1	L2	L3	L4	L5	L6	Gesamt
Neugeborene (Mehrlinge)	6,3	3,4	0,8	0,4	0,7	0,4	3,8
davon ...							
Totgeburten (Promille)	8,9	9,7	0,0	25,0	0,0	0,0	8,6
davon ...							
ante partum	52,9	0,0		0,0			46,2
sub partu	11,8	50,0		0,0			15,4
vor Aufnahme oder unbek.	82,4	50,0		100,0			79,5
Tod innerh. 7 Tg. (Promille)	8,9	0,0	6,8	0,0	0,0	0,0	7,7
Perin. Mortalität (Promille)	17,8	9,7	6,8	25,0	0,0	0,0	16,3

Bayern gesamt

Basisstatistik » E: Postnatale Versorgung

Ergebnisqualität

1. Kindsverlegung

Bezug: Lebendgeborene Kinder

	L1	L2	L3	L4	L5	L6	Gesamt
Verlegte Kinder gesamt	16,4	9,8	5,4	3,8	3,0	3,1	10,9
Verlegte Kinder nach Gewicht:							
unter 1000 g	80,2	60,0	66,7	100,0	0,0	100,0	79,5
1000 - 1249 g	91,0	81,3	100,0	100,0		100,0	90,8
1250 - 1499 g	89,7	53,6	100,0	100,0			87,8
1500 - 2999 g	33,9	22,9	12,5	6,9	5,3	5,1	24,8
3000 - 3999 g	7,9	5,4	3,5	3,0	2,3	2,6	5,6
4000 - 4499 g	9,2	6,9	5,1	4,0	3,9	2,9	6,8
4500 g und mehr	19,1	10,8	11,9	9,1	7,0	7,0	14,3
Einlinge (37-41 Wochen)	84,8	89,8	95,4	96,6	96,7	97,1	89,8
davon ...							
verlegt nach risikofr. Geb.	0,9	0,6	0,5	0,4	0,4	0,5	0,7

2. Mütterliches Outcome

Bezug: Schwangere, Mortalitätsraten pro 100.000 Mütter

	L1	L2	L3	L4	L5	L6	Gesamt
Verlegte Mütter	0,0	0,1	0,6	1,3	1,0	1,2	0,4
Verstorbene Mütter							

Qualitätsindikatoren » Übersicht: Ergebnis-/Prozessindikatoren

Die aufgeführten Qualitätsindikatoren stellen die Ergebnisse im Hinblick auf das Qualitätsziel dar und geben damit einen Hinweis auf die erreichte Qualität zur kontinuierlichen Verbesserung der Prozess- und Ergebnisqualität. Eine rechnerische Auffälligkeit eines Qualitätsindikators (rot markiert) liegt vor, wenn das Ergebnis außerhalb des Referenzbereiches liegt. Von einer rechnerischen Auffälligkeit kann nicht unmittelbar auf einen Qualitätsmangel geschlossen werden. Es bedarf einer detaillierten Analyse, um die Gründe für die rechnerische Abweichung zu eruieren und Mängel in der Struktur- und Prozeßqualität auszuschließen. Dies erfolgt im Rahmen des Strukturierten Dialoges mit den einzelnen Kliniken.

Indikator	Ereignis(se)		Fallzahl	Ergebnis Bayern	Vertrauensbereich	Referenzwert	Vergleichsgruppen				
	beobachtet	erwartet					L1	L2	L3	L4	L5
Lungenreifebehandlung bei Frühgeburten mit einem präpartalen stationären Aufenthalt von mindestens zwei Kalendertagen											
1: 330	1.351		1.411	95,75	94,56 - 96,68	>= 95,00	96,04	93,75	88,89		
Perioperative Antibiotikaprophylaxe bei Kaiserschnittentbindung											
2: 50045	39.655		40.263	98,49	98,37 - 98,60	>= 90,00	98,93	99,45	98,29	96,00	97,93
Kaiserschnittgeburten											
3: 52249	38.552	37.228,07	118.097	1,04	1,03 - 1,04	<= 1,27	0,96	1,10	1,07	0,97	1,28
E-E-Zeit bei Notfallkaiserschnitt über 20 Minuten											
4: 1058	3		1.423	0,21	-	sentinel	0,00	0,00	0,00	1,09	0,00
Azidose bei reifen Einlingen mit Nabelarterien-pH-Bestimmung											
5a: 321	205		107.098	0,19	0,17 - 0,22	-	0,22	0,13	0,16	0,23	0,10
5b: 51397	205	213,86	107.098	0,96	0,84 - 1,10	-	1,12	0,66	0,82	1,13	0,48
5c: 51831	41	42,43	7.033	0,97	0,71 - 1,31	<= 5,02	0,95	1,79	0,33	0,70	1,23
Anwesenheit eines Pädiaters bei Frühgeborenen 24-34 Wochen											
6: 318	3.832		3.963	96,69	96,09 - 97,21	>= 90,00	97,39	99,11	85,57	50,00	45,45
Qualitätsindex zum kritischen Outcome bei Reifgeborenen											
7: 51803	781	808,98	437.187	0,97	0,90 - 1,04	<= 2,19	1,02	1,01	0,88	1,13	0,66
Dammriss Grad III oder IV											
8: 51181	1.141	1.006,74	70.661	1,13	1,07 - 1,20	<= 2,09	1,10	1,33	1,07	1,09	1,10
Mütterliche Todesfälle											
9: 331	1		118.276	0,00	-	sentinel	0,00	0,00	0,01	0,00	0,00
Landesindikatoren (Bayern)											
10a: 626	4.866		17.617	27,62	26,97 - 28,29	>= 15,00	33,38	24,92	29,08	19,44	8,79
10b: 676	1.823		6.593	27,65	26,58 - 28,74	>= 15,00	36,21	29,87	26,10	17,84	7,39

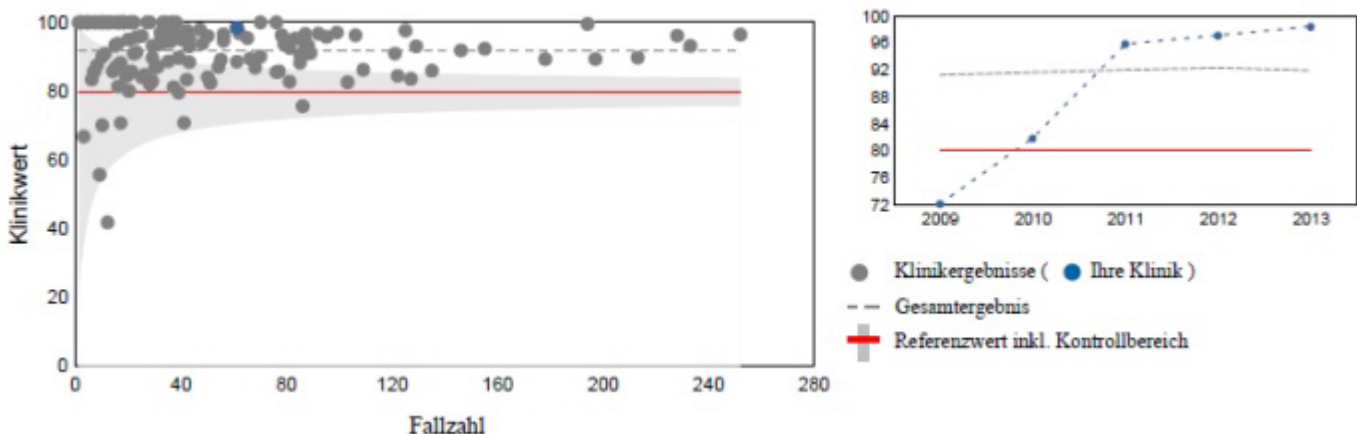
Qualitätsindikatoren » Einzeldarstellung: Ergebnis-/Prozessindikatoren

Die Einzeldarstellung der Qualitätsindikatoren ermöglicht eine detaillierte Analyse der Klinikergebnisse. Die Klinikwerte werden tabellarisch und graphisch im Vergleich zum Gesamtkollektiv dargestellt. Zusätzlich wird der Verlauf der letzten fünf Jahre gezeigt. Der Klinikwert wird rot dargestellt, wenn er außerhalb des Referenzbereichs liegt. Weicht der Klinikwert signifikant vom Referenzwert im Sinne einer besonders guten Qualität ab, so ist er grün dargestellt. Für jeden Qualitätsindikator werden die für eine klinikinterne Fallanalyse notwendigen Vorgangsnummern ausgewiesen.

Jahr	Ereignis(se)		Fallzahl	Klinikwert %	Vertrauensbereich %	Referenzwert %
	beobachtet	erwartet				
2010	45	-	55	81,8	69,0 - 91,0	>= 80,0
2011	46	-	48	95,8	85,5 - 99,6	>= 80,0
2012	66	-	68	97,1	89,9 - 99,2	>= 80,0
2013	60	-	61	98,4	91,3 - 99,7	>= 80,0

Die Spalte Ereignisse weist die Anzahl der beobachteten bzw. erwarteten Ereignisse bezogen auf die zugrunde liegende Fallzahl aus. Im Falle von ratenbasierten Kennzahlen und Sentinel-Events werden nur die beobachteten Ereignisse angegeben. Handelt es sich um einen risikoadjustierten Indikator, so werden zusätzlich die Anzahl der zu erwartenden Ereignisse auf Grundlage des Risikoadjustierungsmodells berechnet. In diesem Fall wird der Klinikwert als Standardisierte Ereignis-Ratio (SER) durch Division der beobachteten durch die zu erwartenden Rate berechnet. Bei dem Vertrauensbereich handelt es sich um ein 95 % Konfidenzintervall um den Klinikwert. Der Referenzwert resultiert in der Regel auf der Grundlage bundesweit erhobener Daten und wird vom Institut nach § 137 SGB V vorgegeben. Alternativ kann die Festlegung der Referenzwerte (Modul Schlaganfall und Anästhesie) durch die entsprechenden Fachgruppen erfolgen.

Hinweise zu den Graphiken:



Der Funnelplot (*) auf der linken Seite zeigt auf der Y-Achse den Klinikwert und auf der X-Achse die Fallzahl. Das resultierende Streudiagramm ermöglicht die Interpretation aller Klinikergebnisse in Abhängigkeit von der Fallzahl. Sofern ein Referenzwert für den Qualitätsindikator festgelegt wurde, ist er als rote Linie dargestellt. Diese ist von einem hellgrauen trichterförmigen Kontrollbereich (**) umschlossen, welcher dem Vertrauensbereich um den Referenzwert entspricht. Handelt es sich bei den Klinikwerten um SER's, so lässt sich kein Kontrollbereich konstruieren. Da die Berechnung des Vertrauensbereiches in der Tabelle auf dem einzelnen Klinikwert und nicht auf dem Referenzwert beruht, kann es vereinzelt zu einer diskrepanten Darstellung der Signifikanz in der Tabelle gegenüber der Graphik kommen. Die Graphik dient der orientierenden Betrachtung, im Qualitätsbericht der Krankenhäuser nach § 137 SGB V werden nach bundesweiten Vorgaben die Zahlen der Tabelle veröffentlicht.

Die Abbildung auf der rechten Seite zeigt die Gesamtergebnisse im Zeitverlauf (blaue Linie). Referenzwerte erscheinen wieder als rote Linie.

* N. Lack und U. Gerhardinger, „Qualitätsvergleiche mit Funnelplots - Plädoyer für eine einheitliche Methodik“. Zeitschrift für Evidenz, Fortbildung und Qualität im Gesundheitswesen, 2009; 103(8): 536-541.

** M. Hart and R. Hart, "Statistical Process Control for Health Care", 2002; Wadsworth

Qualitätsindikatoren » Einzeldarstellung: Ergebnis-/Prozessindikatoren

QI 1: Lungenreifebehandlung bei Frühgeburten mit einem präpartalen stationären Aufenthalt von mindestens zwei Kalendertagen

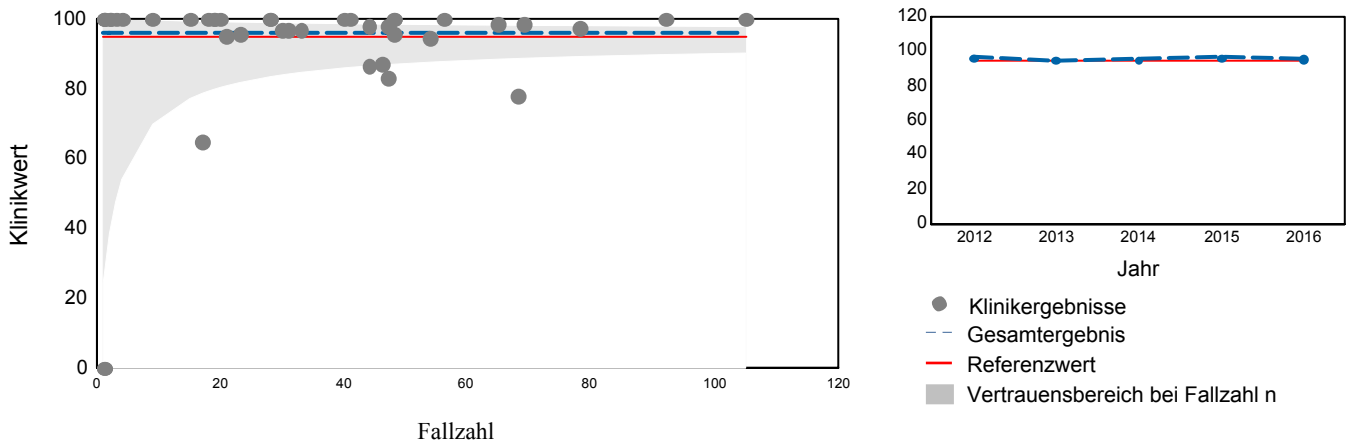
Indikator: 330

Ziel: **Häufig antenatale Kortikosteroidtherapie (Lungenreifeinduktion) bei Geburten mit einem Schwangerschaftsalter von 24+0 bis unter 34+0 Wochen unter Ausschluss von Totgeburten.**

Jahr	Ereignis(se)		Fallzahl	Ergebnis %	Vertrauensbereich %	Referenzwert %
	beobachtet	erwartet				
2013	1.225		1.288	95,1	93,8 - 96,2	>= 95,0
2014	1.351		1.418	95,28	94,04 - 96,26	>= 95,00
2015	1.364		1.415	96,40	95,29 - 97,25	>= 95,00
2016	1.351		1.411	95,75	94,56 - 96,68	>= 95,00

Das Ergebnis ist unauffällig.

Ergebnisanalyse

**Ereignis:** Antenatale Kortikosteroidtherapie.**Fallzahl:** Alle Geburten mit einem Gestationsalter von 24+0 bis unter 34+0 Wochen und einem präpartalen stationären Aufenthalt von mindestens zwei Kalendertagen unter Ausschluss von Totgeburten.

Die antenatale Kortikosteroidtherapie besteht aus einem Zyklus mit zwei Dosen Betamethason i. m. im Abstand von 24 h (NIH 1994, NIH 2000, DGGG 2001, DGGG et al. 2008). Sie wird bei drohender Frühgeburt an die Mutter verabreicht, um die Lungenreife beim Kind zu induzieren.

Es lassen sich keine akuten negativen Effekte dieser Behandlung für Mutter oder Kind nachweisen (Roberts & Dalziel 2006). Auch in Studien, die solchermaßen behandelte Frühgeborene im Alter von 4, 6, 14 und 20-22 Jahren mit Frühgeborenen, deren Mütter keine antenatale Kortikoidtherapie erhielten, im Hinblick auf körperliche, soziale und intellektuelle Entwicklung verglichen, schnitten die behandelten Kinder gleich (MacArthur et al. 1981, MacArthur et al. 1982, Smolders et al. 1990, Dessens et al. 2000) oder signifikant besser (Doyle et al. 2000) ab als die Kontrollgruppe (Evidenzgrad lib). Daneben zeigen Berechnungen für das amerikanische und britische Gesundheitswesen, dass diese Therapie sogar zu einer Kostenersparnis im Bereich der neonatalen Intensivmedizin und für das gesamte Gesundheitswesen führt (Mugford et al. 1991, Simpson & Lynch 1995, RCOG 2004).

In nationalen und internationalen Leitlinien (DGGG 2001, DGGG et al. 2008, GNPI 2003, ACOG 2002, ACOG 2003, NIH 1994, NIH 2000, RCOG 2004) wurden die geschilderten Ergebnisse in praktische Empfehlungen umgesetzt, die somit auf den Ergebnissen randomisierter kontrollierter Studien beruhen (Evidenzgrad Ia).

Qualitätsindikatoren » Einzeldarstellung: Ergebnis-/Prozessindikatoren

QI 2: Perioperative Antibiotikaphylaxe bei Kaiserschnittentbindung

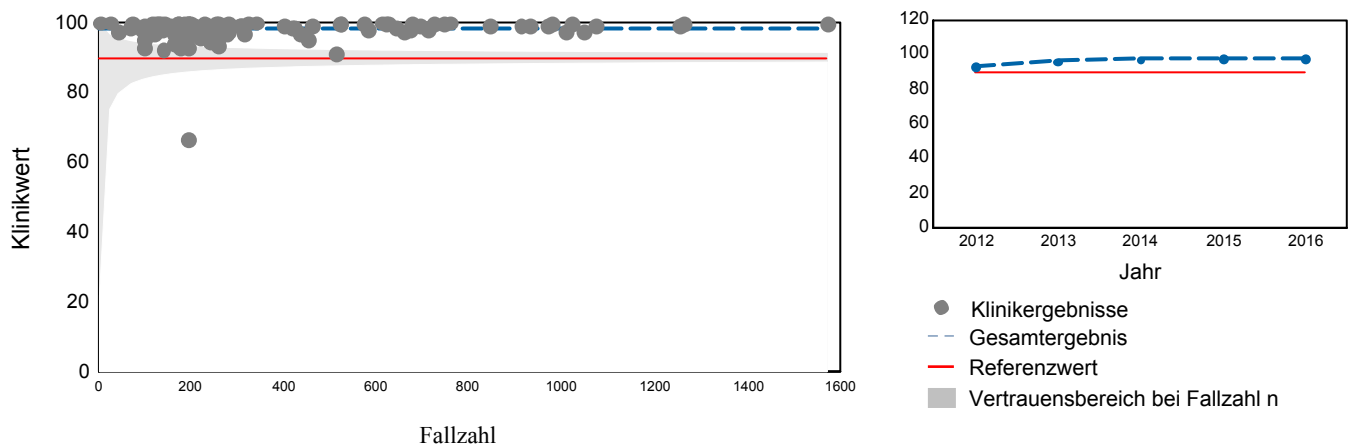
Indikator: 50045

Ziel: Möglichst hohe Rate an perioperativer Antibiotikaphylaxe bei Kaiserschnittentbindung.

Jahr	Ereignis(se)		Fallzahl	Ergebnis %	Vertrauensbereich %	Referenzwert %
	beobachtet	erwartet				
2013	35.069		36.377	96,4	96,2 - 96,6	>= 90,0
2014	37.360		38.293	97,56	97,40 - 97,71	>= 90,00
2015	37.936		38.757	97,88	97,73 - 98,02	>= 90,00
2016	39.655		40.263	98,49	98,37 - 98,60	>= 90,00

Das Ergebnis liegt signifikant oberhalb des Referenzwertes.

Ergebnisanalyse

**Ereignis:** Perioperative Antibiotikaphylaxe.**Fallzahl:** Geburten mit Kaiserschnittentbindung.

Die Entbindung per Kaiserschnitt (Sectio caesarea) ist der wichtigste Risikofaktor für postpartale mütterliche Infektionen. Frauen mit Sectio haben ein 5 bis 20-fach erhöhtes Risiko im Vergleich zu Frauen mit vaginaler Entbindung, insbesondere nach längerer Wehentätigkeit oder länger zurückliegendem Blasensprung. Speziell postoperative Wundinfektionen treten vermehrt bei adipösen Patientinnen auf.

Folgen für die Gesundheit des Neugeborenen oder für die Resistenzentwicklung von Keimen gegen antimikrobielle Wirkstoffe sind nicht ausreichend untersucht. Unerwünschte Nebenwirkungen der Antibiotikaphylaxe sind in der Regel harmlos, in Einzelfällen können aber allergische Reaktionen mit fatalen Folgen auftreten. Daten zu deren Auftreten sind allerdings unvollständig.

Auf Basis der vorliegenden Daten kann eine prophylaktische Gabe von Antibiotika bei allen Frauen mit Kaiserschnittentbindung empfohlen werden (NICE 2004, Hofmeyr & Smaill 2002, Smaill & Hofmeyr 2002). Die routinemäßige Verabreichung ist zudem im Operationsraum leichter realisierbar als eine individualisierte Gabe auf der Basis bestimmter Risikofaktoren.

Qualitätsindikatoren » Einzeldarstellung: Ergebnis-/Prozessindikatoren

QI 3: Verhältnis der beobachteten zur erwarteten Rate (O / E) an Kaiserschnittgeburten

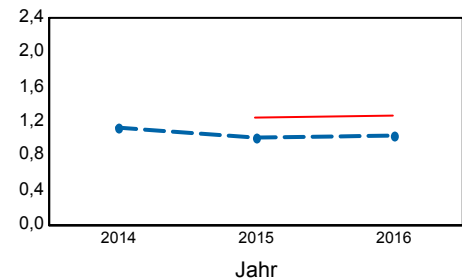
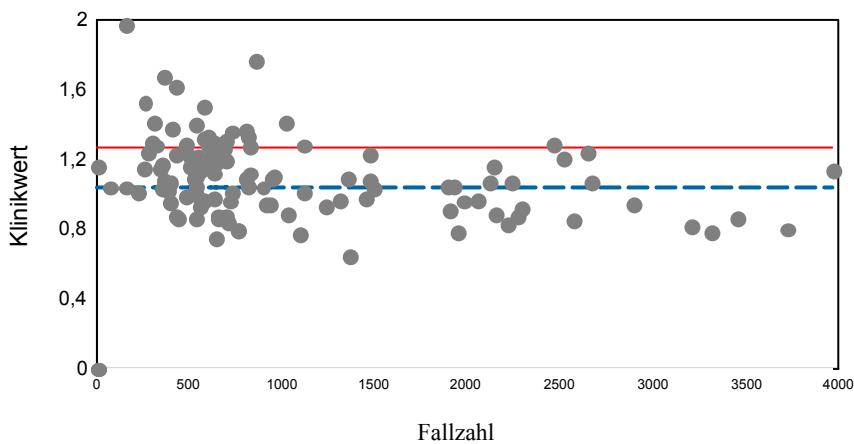
Indikator: 52249

Ziel: Wenig primäre und sekundäre Kaiserschnitte bei Kindern mit einem Gestationsalter ab 24+0 SSW.

Jahr	Ereignis(se)		Fallzahl	Ergebnis	Vertrauensbereich	Referenzwert
	beobachtet	erwartet				
2014	38.255	33.924,08	112.194	1,13	1,12 - 1,14	nicht definiert
2015	37.104	36.774,20	114.622	1,01	1,00 - 1,02	<= 1,24
2016	38.552	37.228,07	118.097	1,04	1,03 - 1,04	<= 1,27

Das Ergebnis liegt signifikant unterhalb des Referenzwertes.

Ergebnisanalyse



● Klinikergebnisse
 - - Gesamtergebnis
 - - Referenzwert
 ■ Vertrauensbereich bei Fallzahl n

Ereignis: Kinder, die durch einen Kaiserschnitt entbunden wurden.

Fallzahl: Alle Kinder mit einem Gestationsalter von mindestens 24+0 Wochen

Aufgrund der stark zugenommenen Kaiserschnitttrate ohne Veränderung der medizinischen Indikationen wurde die Einführung dieses Qualitätsindikators von der Bundesfachgruppe Perinatalmedizin befürwortet. Um einen fairen Vergleich zwischen verschiedenen Kliniken zu gewährleisten, wird beim Qualitätsindikator "Verhältnis der beobachteten zur erwarteten Rate (O/E) an primären und sekundären Sectiones bei geringem Risiko" ein logistisches Regressionsmodell zur Risikoadjustierung verwendet. Die einbezogenen Risikofaktoren wurden in Anlehnung an die Publikation von Becker und Eissel (2013) in intensiver Diskussion mit der Bundesfachgruppe Perinatalmedizin ausgewählt. Die Rolle der Wunschsectiones ist gegebenenfalls im strukturierten Dialog zu klären.

In die Risikoadjustierung fließen die folgenden Faktoren ein

- Alter der Mutter
- Mehrlingschwangerschaft
- Schwangerschaftsrisiken: Zn Sectio od Ut Operat, Placentainsuffizienz, Hypertonie oder Proteinurie
- Geburtsrisiken: Frühgeburt, Gestose/Eklampsie oder HELLP, diabetes mellitus, placenta praevia, AIS, path CTG, auskultatorische schlechte Herztöne oder Azidose während der Geburt (FBA), Querlage/Schräglage, BEL oder Gesichts/Stimlage

Qualitätsindikatoren » Einzeldarstellung: Ergebnis-/Prozessindikatoren

QI 4: E-E-Zeit bei Notfallkaiserschnitt über 20 Minuten

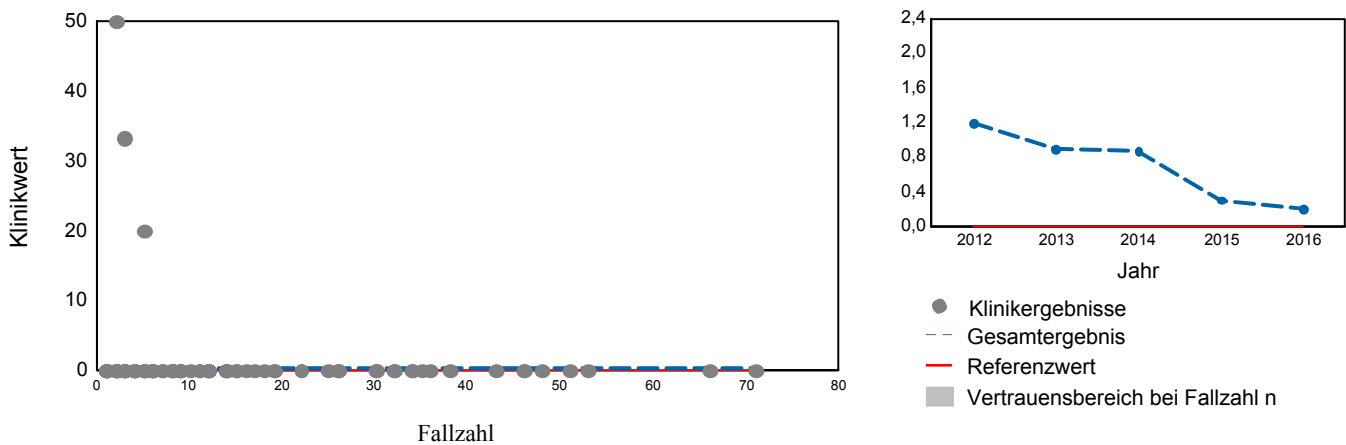
Indikator: 1058

Ziel: Selten Entschluss-Entwicklungs-Zeit (E-E-Zeit) von > 20 Minuten beim Notfallkaiserschnitt.

Jahr	Ereignis(se)		Fallzahl	Ergebnis	Vertrauensbereich	Referenzwert
	beobachtet	erwartet				
2013	10		1.132	0,9	-	sentinel
2014	11		1.268	0,87	-	sentinel
2015	4		1.311	0,31	-	sentinel
2016	3		1.423	0,21	-	sentinel

Seltene Ereignisse erfordern eine Einzelfallanalyse.

Ergebnisanalyse

**Ereignis:** E-E Zeit größer 20 Minuten.**Fallzahl:** Alle Kinder, die per Notfallkaiserschnitt entbunden wurden.

Ein Notfallkaiserschnitt ist eine Schnittentbindung, die im Rahmen einer mütterlichen oder kindlichen Notlage vorgenommen wird. Beck et al. definieren, dass eine Notsectio dann vorliegt, wenn bei einer vitalen Indikation für Mutter und/oder Kind die Indikationsstellung unmittelbar und ohne Verzögerung in die Operation übergeht (Beck et al. 1992). Hierbei definiert sich der Zeitbedarf für die Notsectio (E-E-Zeit) als Zeitraum zwischen Indikationsstellung und Geburt des Kindes.

In retrospektiven Studien (Roemer & Heger-Romermann 1992, 1992a, Berle & Kögel 1999, Hillemanns et al. 1996) konnte gezeigt werden, dass eine E-E-Zeit von 20 Minuten im Mittel für die Mehrzahl der Patientinnen, nicht aber für alle, durch organisatorische Maßnahmen zu erzielen ist, wobei sich eine erhöhte mütterliche Mortalität durch die verkürzte Vorbereitungszeit nicht ergab (Hillemanns et al. 2003).

Die genannten Überlegungen führten in nationalen Leitlinien (DGGG 1992, DGGG 1995) zu der Forderung, eine E-E-Zeit von 20 Minuten sicherstellen zu können. Auf eine Verkürzung der E-E-Zeit kann durch organisatorische Maßnahmen wie Bereitschaftsdienst im Hause, geeignete Vorbereitung der Kreißenden sowie OP-Möglichkeit im Kreißsaal hingewirkt werden.

Die Bundesfachgruppe empfiehlt, im Strukturierten Dialog mit den Krankenhäusern zu berücksichtigen, ob ein kritisches Outcome bei den betroffenen Kindern (5-Minuten-Apgar unter 5 und metabolische Azidose mit pH-Wert unter 7) vorgelegen hat.

Qualitätsindikatoren » Einzeldarstellung: Ergebnis-/Prozessindikatoren

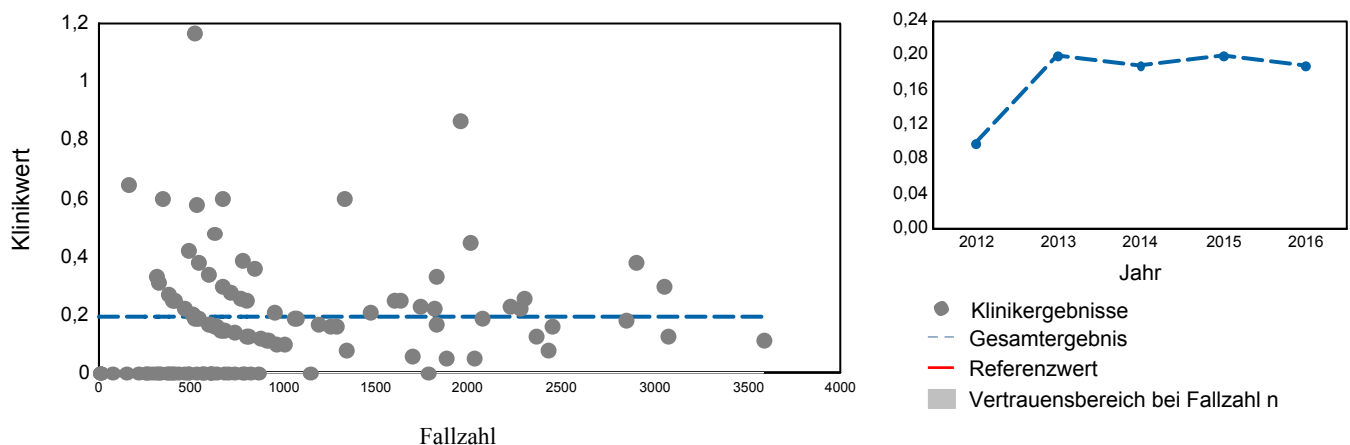
QI 5a: Azidose (pH unter 7,0) bei reifen Einlingen mit Nabelarterien-pH-Bestimmung

Indikator: 321

Ziel: Geringe Azidoserate bei reifen lebendgeborenen Einlingen mit Nabelarterien-pH-Bestimmung.

Jahr	Ereignis(se)		Fallzahl	Ergebnis %	Vertrauensbereich %	Referenzwert %
	beobachtet	erwartet				
2013	156		95.507	0,2	0,1 - 0,2	nicht definiert
2014	184		99.457	0,19	0,16 - 0,21	nicht definiert
2015	209		103.900	0,20	0,18 - 0,23	nicht definiert
2016	205		107.098	0,19	0,17 - 0,22	nicht definiert

Ergebnisanalyse

**Ereignis:** Kinder mit Azidose (pH-Wert unter 7,00).**Fallzahl:** Lebend geborene reife Einlinge (37+0 bis unter 42+0 Wochen) mit Nabelarterien-pH-Bestimmung.

Vandenbussche et al. (1999) haben für die Einteilung der Nabelarterien-pH-Werte eine Klassifikation empfohlen:

- normal, wenn der pH-Wert größer als 7,11 ist
- grenzwertig, wenn der pH-Wert zwischen 6,99 und 7,11 liegt
- kritisch, wenn der pH-Wert kleiner 6,99 ist

Das Unterschreiten des Wertes 7,00 ist gehäuft mit anhaltenden schwerwiegenden Störungen der Adaptation des Kindes sowie mit einem Anstieg von Sterblichkeit und Morbidität verknüpft (Goldaber et al. 1991; ACOG 1998).

Qualitätsindikatoren » Einzeldarstellung: Ergebnis-/Prozessindikatoren

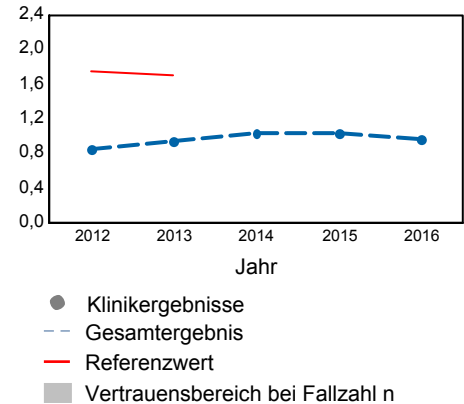
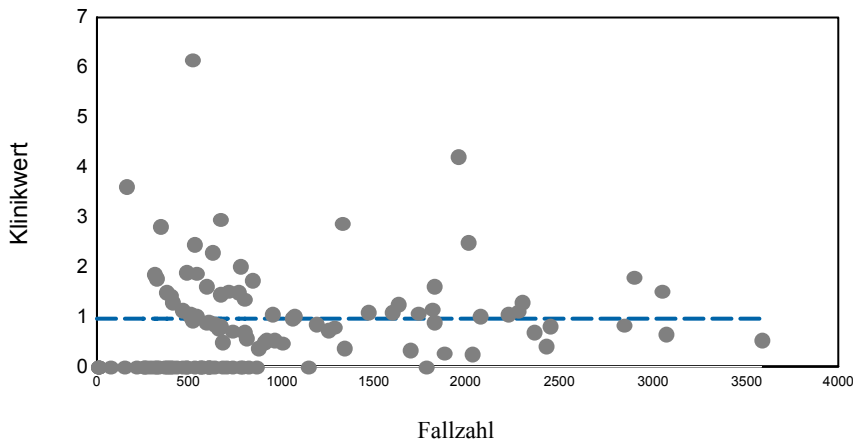
QI 5b: Verhältnis der beobachteten zur erwarteten Rate (O / E) an Azidosen (pH unter 7,0) bei reifen Einlingen mit Nabelarterien-pH-Bestimmung

Indikator: 51397

Ziel: Geringe Azidoserate bei reifen lebendgeborenen Einlingen mit Nabelarterien-pH-Bestimmung.

Jahr	Ereignis(se)		Fallzahl	Ergebnis	Vertrauensbereich	Referenzwert
	beobachtet	erwartet				
2013	156	165,27	95.507	0,94	0,81 - 1,10	<= 1,70
2014	184	176,35	99.457	1,04	0,90 - 1,21	nicht definiert
2015	209	201,55	103.900	1,04	0,91 - 1,19	nicht definiert
2016	205	213,86	107.098	0,96	0,84 - 1,10	nicht definiert

Ergebnisanalyse

**Ereignis:** Kinder mit Azidose (pH-Wert unter 7,00).**Fallzahl:** Lebend geborene reife Einlinge (37+0 bis unter 42+0 Wochen) mit Nabelarterien-pH-Bestimmung.

Vandenbussche et al. (1999) haben für die Einteilung der Nabelarterien-pH-Werte eine Klassifikation empfohlen:

- normal, wenn der pH-Wert größer als 7,11 ist
- grenzwertig, wenn der pH-Wert zwischen 6,99 und 7,11 liegt
- kritisch, wenn der pH-Wert kleiner 6,99 ist

Das Unterschreiten des Wertes 7,00 ist gehäuft mit anhaltenden schwerwiegenden Störungen der Adaptation des Kindes sowie mit einem Anstieg von Sterblichkeit und Morbidität verknüpft (Goldaber et al. 1991; ACOG 1998).

Für einen dem Patientenkollektiv angemessenen Krankenhausvergleich wird eine Risikoadjustierung unter Berücksichtigung der folgenden Faktoren vorgenommen.

- Schwangerschaftsrisiko Adipositas
- Geburtsrisiko Gestose / Eklamsie
- Geburtsrisiko vorzeitige Plazentalösung
- Geburtsrisiko Nabelschnurvorfall
- Geburtsgewicht des Kindes unter dem 10. Perzentil der Geburtsgewichtsverteilung (<2641g)

Qualitätsindikatoren » Einzeldarstellung: Ergebnis-/Prozessindikatoren

QI 5c: Verhältnis der beobachteten zur erwarteten Rate (O / E) an Azidosen (pH unter 7,0) bei frühgeborenen Einlingen mit Nabelarterien-pH-Bestimmung

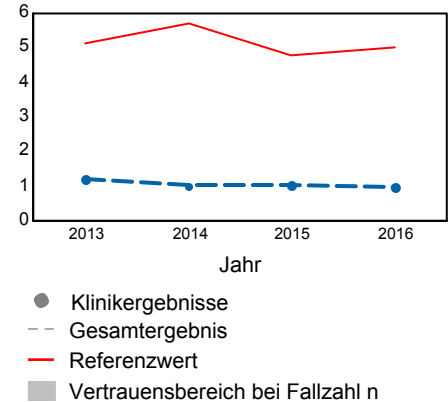
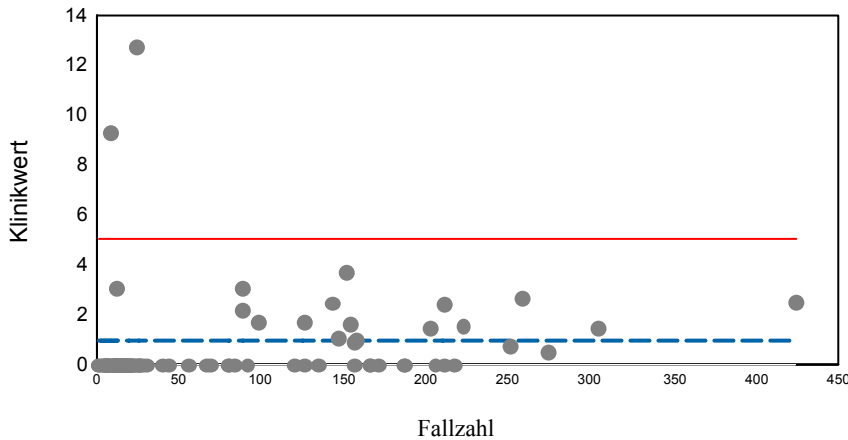
Indikator: 51831

Ziel: Geringe Azidoserate bei reifen lebendgeborenen Einlingen mit Nabelarterien-pH-Bestimmung.

Jahr	Ereignis(se)		Fallzahl	Ergebnis	Vertrauensbereich	Referenzwert
	beobachtet	erwartet				
2013	50	41,78	6.613	1,20	0,91 - 1,58	<= 5,13
2014	43	42,57	6.832	1,01	0,75 - 1,36	<= 5,74
2015	44	42,05	6.989	1,05	0,78 - 1,40	<= 4,81
2016	41	42,43	7.033	0,97	0,71 - 1,31	<= 5,02

Das Ergebnis liegt signifikant unterhalb des Referenzwertes.

Ergebnisanalyse

**Ereignis:** Kinder mit Azidose (pH-Wert unter 7,00).**Fallzahl:** Früh und lebend geborene Einlinge (24+0 bis unter 37+0 Wochen) mit Nabelarterien-pH-Bestimmung.

Vandenbussche et al. (1999) haben für die Einteilung der Nabelarterien-pH-Werte eine Klassifikation empfohlen:

- normal, wenn der pH-Wert größer als 7,11 ist
- grenzwertig, wenn der pH-Wert zwischen 6,99 und 7,11 liegt
- kritisch, wenn der pH-Wert kleiner 6,99 ist

Das Unterschreiten des Wertes 7,00 ist gehäuft mit anhaltenden schwerwiegenden Störungen der Adaptation des Kindes sowie mit einem Anstieg von Sterblichkeit und Morbidität verknüpft (Goldaber et al. 1991; ACOG 1998).

Für einen dem Patientenkollektiv angemessenen Krankenhausvergleich wird eine Risikoadjustierung unter Berücksichtigung der folgenden Faktoren vorgenommen.

- Gestationsalter
- Geburtsrisiko vorzeitige Plazentalösung
- Geburtsrisiko Nabelschnurvorfall
- Geburtsrisiko Gestose / Eklamsie

Qualitätsindikatoren » Einzeldarstellung: Ergebnis-/Prozessindikatoren

QI 6: Anwesenheit eines Pädiaters bei Frühgeborenen 24-34 Wochen

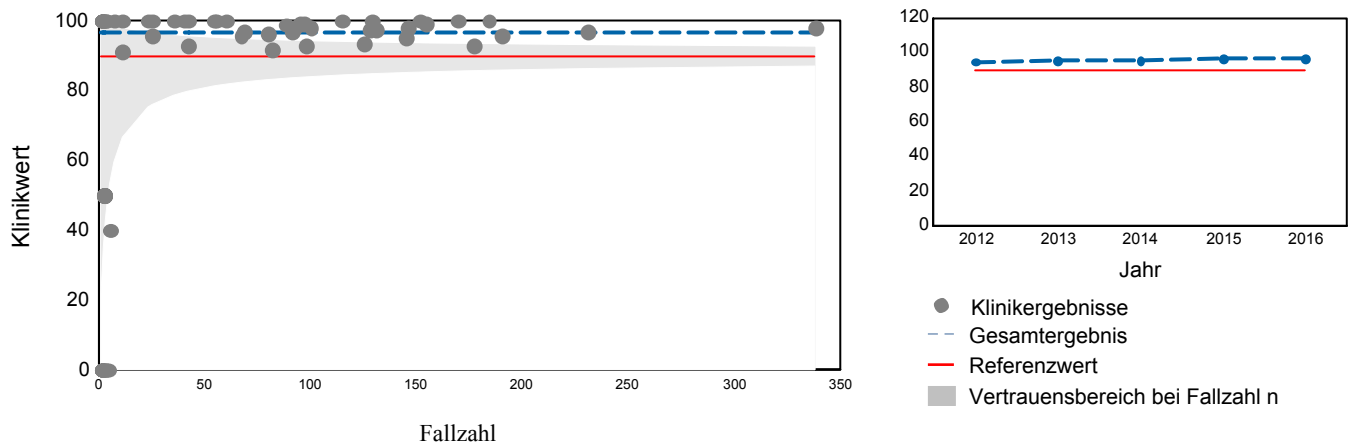
Indikator: 318

Ziel: Häufig Anwesenheit eines Pädiaters bei Geburt von lebendgeborenen Frühgeborenen mit einem Schwangerschaftsalter von 24+0 bis unter 35+0 Wochen.

Jahr	Ereignis(se)		Fallzahl	Ergebnis %	Vertrauensbereich %	Referenzwert %
	beobachtet	erwartet				
2013	3.456		3.624	95,4	94,6 - 96,0	>= 90,0
2014	3.696		3.853	95,93	95,25 - 96,51	>= 90,00
2015	3.815		3.949	96,61	96,00 - 97,13	>= 90,00
2016	3.832		3.963	96,69	96,09 - 97,21	>= 90,00

Das Ergebnis liegt signifikant oberhalb des Referenzwertes.

Ergebnisanalyse

**Ereignis:** Pädiateer bei Geburt anwesend.**Fallzahl:** Lebend geborene Frühgeborene mit einem Gestationsalter von 24+0 bis unter 35+0 Wochen unter Ausschluss von Kindern, die vor Klinikaufnahme geboren wurden.

Neben der Anwesenheit eines Neonatologen gibt die Gesamtorganisation im Krankenhaus den Ausschlag für das Behandlungsergebnis von Frühgeborenen. Von besonderer Bedeutung sind dabei:

- Qualifikation der Mitarbeiter
- Ausstattung der Klinik mit Geräten und Räumen
- Eng benachbarte Räume ohne Notwendigkeit zu einem Transport
- Neben dem Kreißsaal liegende neonatologische Intensivstation mit einem eigenen, pädiatrischen 24-Stunden-Präsenz-Schichtdienst
- Enge Kooperation der beiden Abteilungen Geburtshilfe und Neonatologie
- Durchführung von Einzelfallanalysen und regionalen Konferenzen
- Fortbildung der Mitarbeiter

In verschiedenen Studien konnte gezeigt werden, dass die Sterblichkeit kleiner Frühgeborener in größeren Perinatalzentren auch nach Berücksichtigung vorhandener Risikofaktoren geringer ist als in kleineren Kliniken (z. B. Cifuentes et al. 2002, Empana et al. 2003, Bartels et al. 2006).

Qualitätsindikatoren » Einzeldarstellung: Ergebnis-/Prozessindikatoren

QI 7: Qualitätsindex zum kritischen Outcome bei Reifgeborenen

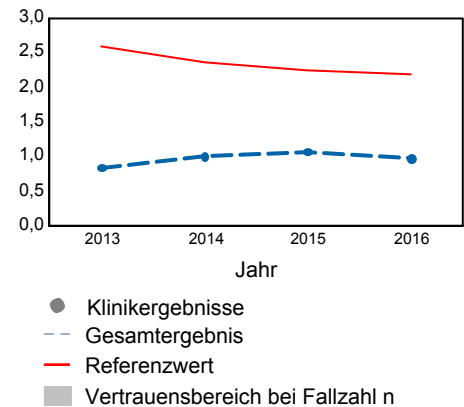
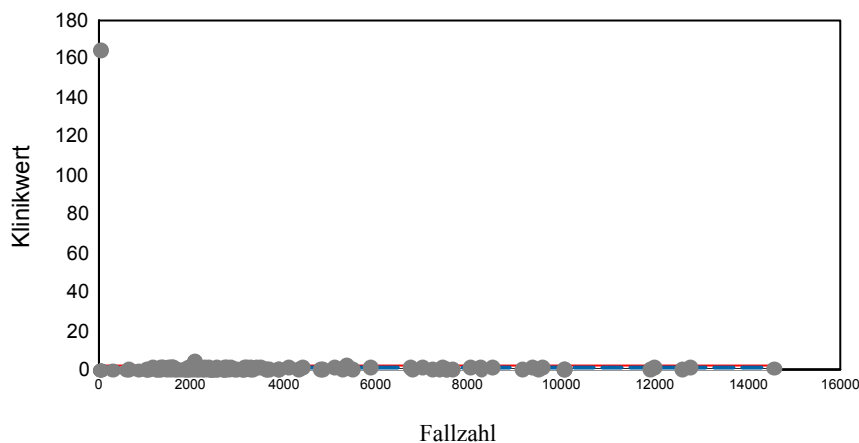
Indikator: 51803

Ziel: Selten neonatal verstorben, 5-Minuten-Apgar unter 5, pH-Wert unter 7,0 oder Base Excess < -16,0 bei Reifgeborenen

Jahr	Ereignis(se)		Fallzahl	Ergebnis	Vertrauensbereich	Referenzwert
	beobachtet	erwartet				
2013	662	776,08	379.072	0,85	0,79 - 0,92	<= 2,61
2014	695	690,94	395.306	1,01	0,93 - 1,08	<= 2,37
2015	826	766,71	423.749	1,08	1,01 - 1,15	<= 2,26
2016	781	808,98	437.187	0,97	0,90 - 1,04	<= 2,19

Das Ergebnis liegt signifikant unterhalb des Referenzwertes.

Ergebnisanalyse



Ereignis: Verstorbene Kinder, Kinder mit 5-Minuten-Apgar unter 5, Kinder mit Base Excess unter -16 und Kinder mit Azidose (pH < 7,00)

Fallzahl: Alle reifen Lebendgeborenen (37+0 bis unter 42+0 Wochen) mit gültigen Angaben zu den Ereignissen.

Um die metabolische von der respiratorischen Azidose zu unterscheiden ist die gemeinsame Betrachtung des Apgar Scores, des pH-Wertes und des Base Excess Wertes nötig. Dies kann mit einem zusammenfassenden Index erfolgen.

Der Qualitätsindex wird aus den nachfolgenden Indikatoren, hierarchisch nach Schweregrad sortiert, berechnet. In Ebene 2 sind die Ereignisse (Todesfälle) aus Ebene 1 exkludiert. In Ebene 3 sind Ereignisse aus den übergeordneten Ebenen 1 und 2 exkludiert, usw. Für jede Ebene werden beobachtete (O) und nach Risikoadjustierung erwartete (E) Ereignisse ermittelt und schließlich kumuliert. Diese Endsummen sind in der Tabelle oberhalb der Grafik ausgewiesen. Das Klinikergebnis ist O/E.

Ebene 1: Verstorbene Kinder

Ebene 2: Kinder mit 5-Minuten-Apgar unter 5

Ebene 3: Kinder mit Base Excess unter -16

Ebene 4: Kinder mit Azidose (pH < 7,00)

Die Risikoadjustierung erfolgt über die Merkmale

- Gestationsalter
- vorzeitige Placentalösung
- Nabelschnurvorfal

Qualitätsindikatoren » Einzeldarstellung: Ergebnis-/Prozessindikatoren

QI 8: Verhältnis der beobachteten zur erwarteten Rate (O / E) an Dammrissen Grad III oder IV bei spontanen Einlingsgeburten

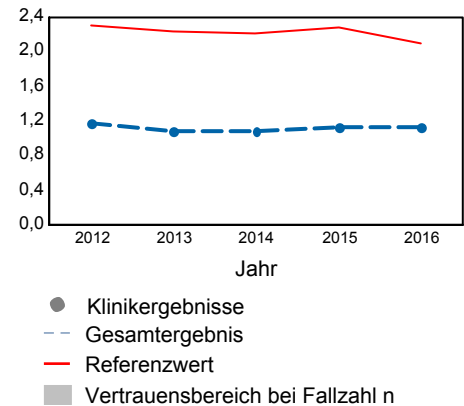
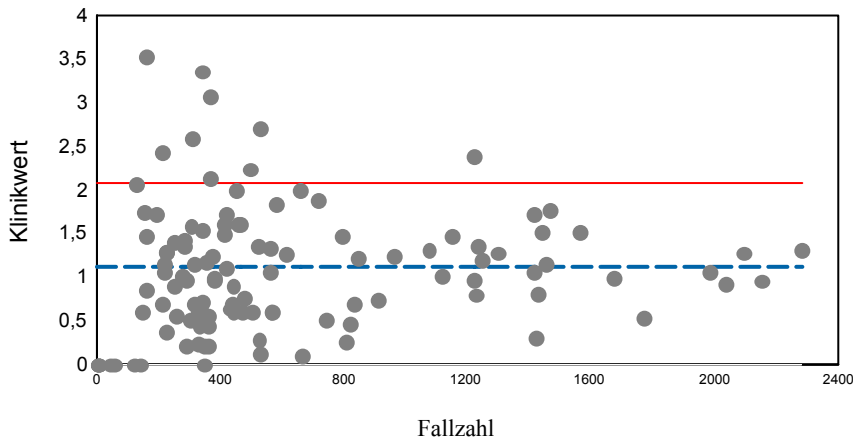
Indikator: 51181

Ziel: Geringe Anzahl Mütter mit Dammriss Grad III oder IV bei spontanen Einlingsgeburten.

Jahr	Ereignis(se)		Fallzahl	Ergebnis	Vertrauensbereich	Referenzwert
	beobachtet	erwartet				
2013	928	852,45	62.694	1,09	1,02 - 1,16	<= 2,25
2014	978	902,26	65.117	1,08	1,02 - 1,15	<= 2,21
2015	1.056	926,76	68.812	1,14	1,07 - 1,21	<= 2,29
2016	1.141	1.006,74	70.661	1,13	1,07 - 1,20	<= 2,09

Das Ergebnis liegt signifikant unterhalb des Referenzwertes.

Ergebnisanalyse

**Ereignis:** Dammriss Grad III oder IV.**Fallzahl:** Spontane Einlingsgeburten.

Carroli & Belizan (1999) weisen darauf hin, dass eine Episiotomie (Dammschnitt) - entgegen früheren Annahmen - ein zusätzliches perineales Trauma (Dammriss) nicht verhindern kann, sondern das Risiko für schwerwiegende Verletzungen des hinteren Beckenbodens und für Wundheilungsstörungen sogar erhöht. Dennoch wird bei fetaler Gefährdung und/oder zur Erleichterung einer vaginal-operativen Entbindung eine Episiotomie zur Verkürzung der Austreibungsperiode befürwortet.

Das Verhältnis wird für folgende Risikofaktoren adjustiert:

- Alter der Schwangeren
- Erstgebärend
- Körpergröße der Schwangeren
- Geburtsgewicht des Kindes

Qualitätsindikatoren » Einzeldarstellung: Ergebnis-/Prozessindikatoren

QI 9: Mütterliche Todesfälle

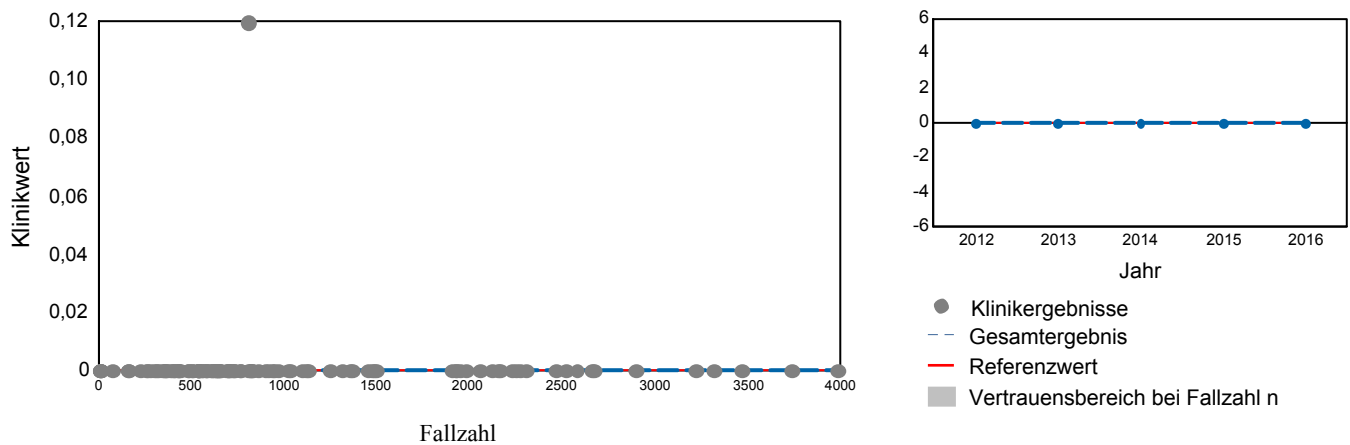
Indikator: 331

Ziel: Selten mütterliche Todesfälle.

Jahr	Ereignis(se)		Fallzahl	Ergebnis	Vertrauensbereich	Referenzwert
	beobachtet	erwartet				
2013	2		105.908	0,0	-	sentinel
2014	5		110.159	0,00	-	sentinel
2015	3		114.777	0,00	-	sentinel
2016	1		118.276	0,00	-	sentinel

Seltene Ereignisse erfordern eine Einzelfallanalyse.

Ergebnisanalyse

**Ereignis:** Mütterliche Todesfälle.**Fallzahl:** Alle Geburten.

Die Müttersterblichkeit wird im internationalen Vergleich als Qualitätsindikator für das Gesundheitswesen herangezogen. Sie beträgt z. B. in Deutschland und den USA 8/100.000 Geburten (UNICEF 2002, EURO-PERISTAT (Zeitlin et al. 2003)). Bei Schwangerschaft und Geburt handelt es sich um einen physiologischen Vorgang, bei dem nach Möglichkeit keine Mutter versterben sollte.

In einer großen anonym durchgeführten Studie in Großbritannien mit dem Charakter einer Vollerhebung wurden in etwa der Hälfte der Fälle Aspekte von mangelhafter ("substandard") klinischer Behandlung festgestellt (CEMACH 2004 S. 6), ein Zusammenhang, der international anerkannt ist (Zeitlin et al. 2003).

Qualitätsindikatoren » Einzeldarstellung: Ergebnis-/Prozessindikatoren

QI 10a: Mikroblutuntersuchung bei Einlingen mit pathologischem CTG

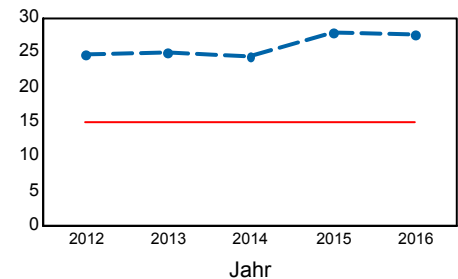
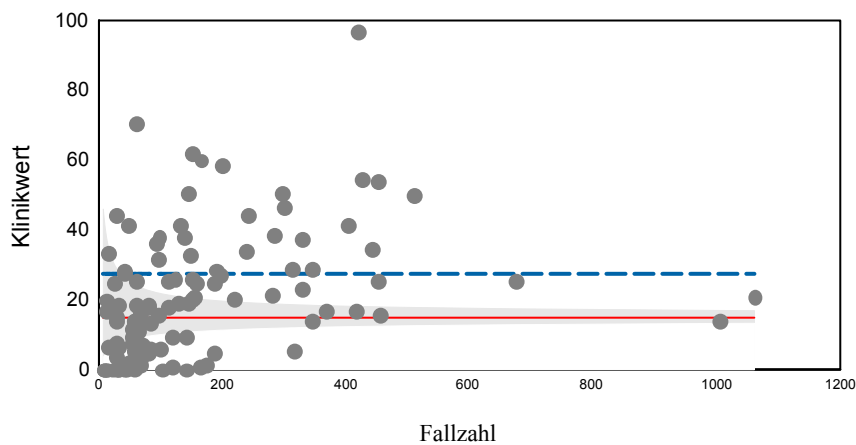
Indikator: 626

Ziel: Angemessen häufig Mikroblutuntersuchung bei Einlingen mit pathologischem CTG

Jahr	Ereignis(se)		Fallzahl	Ergebnis %	Vertrauensbereich %	Referenzwert %
	beobachtet	erwartet				
2013	4.105		16.273	25,2	24,6 - 25,9	>= 15,0
2014	4.135		16.856	24,53	23,89 - 25,19	>= 15,00
2015	5.003		17.920	27,92	27,27 - 28,58	>= 15,00
2016	4.866		17.617	27,62	26,97 - 28,29	>= 15,00

Das Ergebnis liegt signifikant oberhalb des Referenzwertes.

Ergebnisanalyse

**Ereignis:** Mikroblutuntersuchung (Fetalblutanalyse)**Fallzahl:** pathologisches CTG (als Geburtsrisiko, Indikation zur Einleitung oder operativen Entbindung), Einling

Die Fachkommissionen einiger Bundesländer (Bayern, Hessen, Niedersachsen) sind der Ansicht, dass die Objektivierung eines Verdachts auf eine Azidämie des Kindes unter der Geburt mit Hilfe der Mikroblutuntersuchung eine wichtige Leistung im Rahmen des Geburtsmanagements darstellt. Dieser Indikator wird deshalb auf Landesebene eingesetzt. Aufgrund der methodischen Einschränkungen wird der Indikator von der Fachgruppe Perinatalmedizin jedoch nicht bundesweit für den Strukturierten Dialog empfohlen.

Qualitätsindikatoren » Einzeldarstellung: Ergebnis-/Prozessindikatoren

QI 10b: Mikroblutuntersuchung bei Einlingen mit pathologischem CTG und sekundärer Sectio

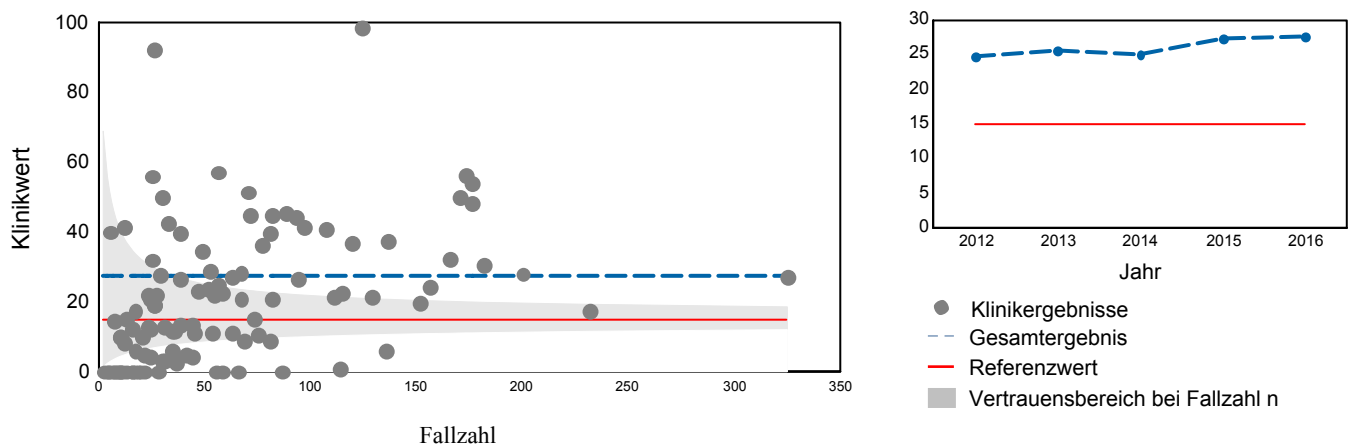
Indikator: 676

Ziel: Angemessen häufig Mikroblutuntersuchung bei Einlingen mit pathologischem CTG

Jahr	Ereignis(se)		Fallzahl	Ergebnis %	Vertrauensbereich %	Referenzwert %
	beobachtet	erwartet				
2013	1.575		6.134	25,7	24,6 - 26,8	>= 15,0
2014	1.603		6.388	25,09	24,05 - 26,17	>= 15,00
2015	1.785		6.507	27,43	26,36 - 28,53	>= 15,00
2016	1.823		6.593	27,65	26,58 - 28,74	>= 15,00

Das Ergebnis liegt signifikant oberhalb des Referenzwertes.

Ergebnisanalyse

**Ereignis:** Mikroblutuntersuchung (Fetalblutanalyse)**Fallzahl:** pathologisches CTG (als Geburtsrisiko, Indikation zur Einleitung oder operativen Entbindung), Einling, sekundäre Sectio

Die Fachkommissionen einiger Bundesländer (Bayern, Hessen, Niedersachsen) sind der Ansicht, dass die Objektivierung eines Verdachts auf eine Azidämie des Kindes unter der Geburt mit Hilfe der Mikroblutuntersuchung eine wichtige Leistung im Rahmen des Geburtsmanagements darstellt. Dieser Indikator wird deshalb auf Landesebene eingesetzt. Aufgrund der methodischen Einschränkungen wird der Indikator von der Fachgruppe Perinatalmedizin jedoch nicht bundesweit für den Strukturierten Dialog empfohlen.

Bayern gesamt

Einzelfälle für klinikinterne Analysen » Auflistung Vorgangsnummern*Vorgangsnummern ermöglichen die Reidentifikation von Patienten in der Dokumentationssoftware*

In den individuellen Klinikstatistiken werden zu diesen Punkten zusätzlich die Vorgangsnummern zu den Fällen, die für eine Einzelfallanalyse von Interesse sein können ausgewiesen.

1. Geburtsgewicht unter 1250 Gramm

	L1	L2	L3	L4	L5	L6	Gesamt
Kind unter 1250 Gramm	1,6	0,5	0,1	0,1	0,1	0,0	0,9

2. antepartale Todesfälle

	L1	L2	L3	L4	L5	L6	Gesamt
antepartal verstorben	0,2	0,3	0,1	0,1	0,1	0,1	0,2

3. subpartale Todesfälle

	L1	L2	L3	L4	L5	L6	Gesamt
subpartal verstorben	0,0	0,0	0,0	0,0	0,0	0,0	0,0

4. neonatale Todesfälle

	L1	L2	L3	L4	L5	L6	Gesamt
neonatal verstorben	0,2	0,1	0,0	0,0	0,0	0,0	0,1

5. Zustand nach HELLP Syndrom

	L1	L2	L3	L4	L5	L6	Gesamt
HELLP Syndrom	0,2	0,1	0,1	0,1	0,0	0,0	0,2

Bayern gesamt

Detailstatistik » Übersicht

1. Grundgesamtheiten

	L1	L2	L3	L4	L5	L6	Gesamt
Schwangere gesamt	100,0 59.160	100,0 11.750	100,0 18.037	100,0 9.114	100,0 8.587	100,0 11.628	100,0 118.276
davon ...							
- Erstgebärende	50,1 29.659	53,4 6.279	48,4 8.721	49,3 4.492	47,1 4.048	47,0 5.462	49,6 58.661
- Mehrgebärende	49,9 29.501	46,6 5.471	51,6 9.316	50,7 4.622	52,9 4.539	53,0 6.166	50,4 59.615
Kinder gesamt	100,0 61.094	100,0 11.956	100,0 18.111	100,0 9.134	100,0 8.617	100,0 11.651	100,0 120.563
davon ...							
- Einlinge	93,7 57.266	96,6 11.544	99,2 17.963	99,6 9.094	99,3 8.557	99,6 11.605	96,2 116.029
- Zwillinge	6,1 3.704	3,4 412	0,8 148	0,4 40	0,7 60	0,4 46	3,7 4.410
- Drillinge	0,2 120	0,0 0	0,0 0	0,0 0	0,0 0	0,0 0	0,1 120
- höhergradige Mehrlinge	0,0 4	0,0 0	0,0 0	0,0 0	0,0 0	0,0 0	0,0 4

Detailstatistik » Demographie

1. Alter der Mutter

	L1	L2	L3	L4	L5	L6	Gesamt
Altersgruppen (in Jahren) ...							
< 18 Jahre	0,3	0,2	0,3	0,2	0,4	0,2	0,3
18 - 29 Jahre	32,5	30,0	36,5	38,0	38,3	39,9	34,4
30 - 34 Jahre	37,0	36,9	37,1	36,9	36,5	37,2	37,0
35 - 39 Jahre	24,4	25,9	21,4	21,1	20,4	19,0	23,0
>= 40 Jahre	5,9	6,9	4,7	3,8	4,4	3,7	5,3
ohne Angabe	0,0	0,0	0,0	0,0	0,0	0,0	0,0

2. Herkunftsland der Mutter

	L1	L2	L3	L4	L5	L6	Gesamt
Deutschland	74,5	75,7	79,1	74,2	74,3	80,4	75,9
Anderes Land	25,5	24,3	20,9	25,8	25,7	19,6	24,1
davon ...							
- Mittel-/Nordeuropa, Amerika	8,0	5,2	6,0	9,6	5,8	5,3	7,2
- Mittelmeerländer	13,3	19,2	12,6	12,2	15,6	12,2	13,8
- Osteuropa	34,9	30,9	39,8	39,7	39,5	40,6	36,4
- Mittlerer Osten, Nordafrika	23,7	23,1	27,0	22,3	26,7	29,0	24,6
- Asien (ohne Mittlerer Osten und ohne Nordafrika)	6,8	6,6	6,6	5,3	5,3	3,4	6,2
- Sonstige Staaten	13,3	15,1	8,0	10,9	7,2	9,6	11,8

3. Sozialstatus

	L1	L2	L3	L4	L5	L6	Gesamt
Mutter alleinstehend	7,6	8,6	6,0	3,3	2,0	3,1	6,3
Mutter berufstätig	56,8	50,1	50,0	43,7	38,2	44,3	51,5
davon ...							
- Hausfrau	0,0	0,0	0,0	0,0	0,0	0,0	0,0
- in Ausbildung/Studium	0,0	0,0	0,0	0,0	0,0	0,0	0,0
- un-/angelernte Arbeiten	4,6	2,5	4,3	6,1	6,7	5,4	4,6
- Facharbeiter/einf. Beamte	69,2	64,0	80,6	72,1	70,0	74,0	71,0
- mittlere/leitende Beamte ...	22,9	22,9	13,5	20,0	18,7	19,6	20,8
- unbekannt	0,8	1,4	0,8	1,2	1,3	0,4	0,9

Detailstatistik » Demographie

4. Vorausgegangene Schwangerschaften

	L1	L2	L3	L4	L5	L6	Gesamt
Schwangere gesamt	100,0	100,0	100,0	100,0	100,0	100,0	100,0
Anzahl vorausgeg. Schwangerschaft							
0	40,9	43,2	40,8	40,9	39,8	38,7	40,8
1	33,0	32,7	33,4	33,3	33,0	34,1	33,2
2	14,9	14,2	15,3	15,2	15,7	16,3	15,1
3 und mehr	11,1	9,9	10,6	10,6	11,5	10,8	10,9

5. Vorausgegangene lebendgeborene Kinder

	L1	L2	L3	L4	L5	L6	Gesamt
Schwangere mit vorausgegangener Schwangerschaft	59,1	56,8	59,2	59,1	60,2	61,3	59,2
Anzahl lebendgeborene Kinder							
0	16,0	18,2	13,0	14,5	12,3	13,6	15,1
1	59,6	59,2	61,7	59,6	58,9	58,5	59,7
2	17,6	16,4	18,3	18,1	21,0	20,1	18,1
3	4,7	4,3	4,9	5,5	5,7	5,4	4,9
4	1,2	1,3	1,3	1,5	1,4	1,4	1,3
5 und mehr	0,8	0,6	0,9	0,9	0,6	0,9	0,8

6. Vorausgegangene totgeborene Kinder

	L1	L2	L3	L4	L5	L6	Gesamt
Schwangere mit vorausgegangener Schwangerschaft	59,1	56,8	59,2	59,1	60,2	61,3	59,2
Anzahl Totgeburten							
0	98,7	98,9	99,1	99,1	99,2	99,0	98,9
1	1,3	1,1	0,9	0,8	0,8	0,9	1,1
2 und mehr	0,0	0,0	0,0	0,0	0,0	0,0	0,0

Bayern gesamt

Detailstatistik » Demographie

7. Vorausgegangene Aborte / Abbrüche / Extrauterine Graviditäten

	L1	L2	L3	L4	L5	L6	Gesamt
Schwangere mit vorausgegangener Schwangerschaft	100,0	100,0	100,0	100,0	100,0	100,0	100,0
Anzahl Aborte							
0	66,7	65,8	70,1	69,7	70,9	74,4	68,5
1	24,9	26,1	22,7	23,1	22,1	19,6	23,8
2 und mehr	8,4	8,1	7,1	7,2	7,0	6,0	7,7
Anzahl Abbrüche							
0	92,9	93,1	94,3	94,0	96,0	95,9	93,8
1	5,9	5,8	4,8	5,0	3,3	3,5	5,2
2 und mehr	1,2	1,1	1,0	0,9	0,8	0,6	1,0
Anzahl EU							
0	97,5	97,3	97,9	98,2	98,3	98,4	97,8
1	2,2	2,4	1,9	1,7	1,7	1,4	2,0
2 und mehr	0,3	0,3	0,2	0,1	0,0	0,2	0,2

Bayern gesamt

Detailstatistik » Anamnese

Bezug: Schwangere

1. Anamnese

	L1	L2	L3	L4	L5	L6	Gesamt
Raucherinnen gesamt	3,8	2,4	3,9	3,4	3,3	3,8	3,6
Zigaretten pro Tag ...							
01 - 10	81,2	78,9	81,7	80,7	85,7	78,9	81,2
11 - 20	17,6	20,4	17,4	17,4	12,2	18,8	17,5
21 und mehr	1,2	0,7	0,8	1,9	2,1	2,2	1,3
Schwangere während Ss. einem Arzt der Klinik vorgestellt	69,9	86,9	78,1	87,4	82,8	81,1	76,2
Risiko Ss. im Mu-Pass dokumentiert	41,3	39,3	35,3	38,5	29,3	33,1	38,3
Schwang. ohne Mutterpass	1,2	1,5	0,3	0,8	0,2	0,2	0,9
In die Klinik weitergeleitete Hausgeburt/Praxisgeburt	0,3	0,3	0,1	0,5	0,3	0,2	0,3

2. Anamnestische Schwangerschaftsrisiken (nach Katalog A 01 - 15)

Mehrfachnennungen möglich

	L1	L2	L3	L4	L5	L6	Gesamt
Mind. 1 Risiko aus Kat. A	76,5	73,3	70,3	68,6	58,6	62,2	71,9

Bayern gesamt

Detailstatistik » Anamnese

Bezug: Schwangere

4. Erstuntersuchung

	L1	L2	L3	L4	L5	L6	Gesamt
4 - 8 SSW	53,4	46,6	48,3	54,8	38,8	38,4	49,5
9 - 12 SSW	35,1	39,8	33,8	29,8	33,1	32,1	34,5
13 - 16 SSW	4,2	5,0	4,1	3,7	4,2	4,8	4,3
17 - 44 SSW	3,9	3,0	3,5	4,4	3,5	2,8	3,7
ohne Angabe	3,3	5,5	10,3	7,3	20,4	21,8	8,0

5. Anzahl Vorsorgeuntersuchungen

	L1	L2	L3	L4	L5	L6	Gesamt
0 - 7	7,0	4,7	4,8	5,5	3,7	3,3	5,7
8 - 12	52,7	50,0	54,8	51,8	48,0	50,8	52,2
13 - 35	33,6	38,2	28,7	33,8	26,9	23,0	31,8
ohne Angabe	6,7	7,2	11,7	8,9	21,3	22,9	10,3

Bayern gesamt

Detailstatistik » Anamnese

Bezug: Schwangere

6. Erste Ultraschalluntersuchung

	L1	L2	L3	L4	L5	L6	Gesamt
2 - 8 SSW	29,3	25,1	26,5	27,9	24,9	21,6	27,3
9 - 12 SSW	56,8	60,0	53,9	52,6	44,8	47,7	54,6
13 - 16 SSW	6,1	7,1	6,8	6,2	6,1	6,6	6,4
17 - 44 SSW	5,2	4,2	4,7	6,0	4,1	3,4	4,8
ohne Angabe	2,5	3,5	8,2	7,3	20,2	20,6	6,9

7. Anzahl Ultraschalluntersuchungen

	L1	L2	L3	L4	L5	L6	Gesamt
0 - 2	4,9	4,7	3,9	4,9	1,9	1,6	4,2
3 - 5	63,5	70,6	65,6	67,0	51,6	54,7	63,1
6 - 30	26,3	18,4	19,4	19,3	25,5	21,1	23,3
ohne Angabe	0,0	0,0	0,0	0,0	0,0	0,0	0,0

Bayern gesamt

Detailstatistik » Anamnese

Bezug: Schwangere

8. Dopplersonographie (ambulant)

	L1	L2	L3	L4	L5	L6	Gesamt
ambulante Dopplersono	14,4	6,5	10,5	5,8	10,6	7,3	11,4
davon ...							
- intrauterine Wachstumsret.	48,3	14,2	20,8	16,7	43,6	39,9	40,4
- Hypertonie/Präeklampsie	3,8	3,2	2,4	4,2	4,0	2,0	3,5
- Z.n. Mangelgeburt/IUFT	1,1	1,3	0,7	0,8	0,1	1,1	1,0
- Z.n. Hypert./Präeklamp.	0,9	0,5	0,7	1,1	0,4	0,5	0,8
- Auff. fet. Herzfrequenz	3,0	19,7	1,2	25,2	2,4	5,0	4,6
- V.a. Fehlbildung	2,8	7,8	12,2	2,7	1,4	0,7	4,1
- Mehrlingsschwangerschaft	3,7	2,6	0,5	0,2	0,6	0,5	2,6
- V.a. Herzfehler-/erkrank.	1,1	3,3	0,8	0,4	0,3	0,9	1,1
- Doppler ohne Indikation	37,4	52,0	61,1	49,1	47,5	50,5	43,5

9. Weitere pränatale Diagnostik

	L1	L2	L3	L4	L5	L6	Gesamt
Aufnahme CTG	97,0	90,6	95,3	93,2	80,6	87,1	93,7
Wehenbelastungstest	0,3	0,2	0,2	0,4	1,3	0,9	0,4
Zustand nach Konisation	1,0	1,0	0,9	0,9	0,9	0,9	0,9
Cerclage	0,4	0,3	0,1	0,1	0,2	0,1	0,3
Tokolyse	3,4	2,5	0,8	0,8	0,4	0,8	2,2
orale Tokolyse	42,9	54,3	50,7	50,0	37,8	72,4	45,8
i.v. Tokolyse	66,1	61,9	64,7	62,9	78,4	35,7	64,5
Dauer in Tagen ...							
1 - 3 Tage	65,6	56,1	66,0	72,7	34,5	54,3	64,1
4 - 7 Tage	19,5	18,3	19,6	13,6	34,5	31,4	19,8
8 - 14 Tage	7,2	7,8	5,2	9,1	10,3	8,6	7,3
15 Tage und mehr	6,5	16,7	9,3	4,5	17,2	5,7	7,8
ohne Angabe	1,1	1,1	0,0	0,0	3,4	0,0	1,1

Bayern gesamt

Detailstatistik » befundete Risiken

Bezug: Schwangere

1. Befundete Schwangerschaftsrisiken (nach Katalog B 27 - 41)

Mehrfachnennungen möglich

	L1	L2	L3	L4	L5	L6	Gesamt
Mind. 1 Risiko aus Kat. B	33,1	25,7	19,8	21,8	10,2	11,2	25,6

3. Gestationsalter post menstruationem (in vollendeten Wochen)

Bezug: Schwangere

	L1	L2	L3	L4	L5	L6	Gesamt
bis 27 SSW	0,7	0,2	0,0	0,0	0,0	0,0	0,4
28 - 31 SSW	1,4	0,6	0,1	0,1	0,1	0,1	0,8
32 - 36 SSW	8,9	7,0	3,6	2,5	2,3	2,1	6,3
37 - 41 SSW	88,5	91,8	95,8	96,9	97,2	97,4	92,1
über 41 SSW	0,5	0,4	0,4	0,5	0,3	0,3	0,4
ohne Angabe	0,0	0,0	0,0	0,0	0,1	0,1	0,0

Bayern gesamt

Detailstatistik » befundete Risiken

Bezug: Schwangere

4. Body-Mass Index (BMI) bei Erstuntersuchung*(Gewicht in kg geteilt durch Größe in Metern zum Quadrat)*

	L1	L2	L3	L4	L5	L6	Gesamt
BMI errechenbar	97,8	98,2	92,1	92,8	80,4	82,0	93,7
10,0 - 19,9	15,0	16,5	14,4	13,4	12,7	11,3	14,5
20,0 - 24,9	49,5	51,7	48,6	48,8	50,2	48,6	49,5
25,0 - 29,9	20,9	18,8	22,4	23,3	22,5	23,7	21,4
30,0 - 59,9	12,8	10,9	12,4	12,7	12,6	14,8	12,7

5. Relative Gewichtszunahme*(Gewichtszunahme geteilt durch Ausgangsgewicht in Prozent)*

	L1	L2	L3	L4	L5	L6	Gesamt
Differenz berechenbar	92,4	95,1	89,4	87,0	79,3	78,6	89,5
davon ...							
0,0 - 4,9 %	3,3	2,0	2,2	3,0	2,2	3,0	2,9
5,0 - 14,9 %	19,8	18,0	19,6	19,5	20,6	21,8	19,8
15,0 - 19,9 %	19,2	19,9	19,9	19,5	21,7	20,6	19,7
20,0 - 29,9 %	38,8	40,9	39,9	39,9	40,4	39,0	39,4
30,0 % und mehr	18,6	19,0	18,2	17,8	14,7	15,1	18,0

Bayern gesamt

Detailstatistik » befundete Risiken

Bezug: Schwangere

6. Stationärer Aufenthalt - Dauer

Gesamter stationärer Aufenthalt während Schwangerschaft ohne den zur Geburt führenden

	L1	L2	L3	L4	L5	L6	Gesamt
Stationärer Aufenthalt	7,8	5,7	5,1	6,1	4,6	3,8	6,4
Dauer in Tagen ...							
1 - 7	70,6	71,1	84,3	85,5	78,6	79,7	74,3
8 - 14	16,1	14,8	9,5	10,2	14,6	11,2	14,4
15 - 21	5,5	4,6	2,5	2,1	2,0	4,1	4,5
22 und mehr	7,8	9,4	3,7	2,1	4,8	5,0	6,7

7. Stationärer Aufenthalt - Beginn

Gesamter stationärer Aufenthalt während Schwangerschaft ohne den zur Geburt führenden

	L1	L2	L3	L4	L5	L6	Gesamt
Stationärer Aufenthalt (SSW)	8,3	6,5	4,9	5,8	4,7	3,7	6,7
SSW des ersten Aufenthalts ...							
1 - 8	2,8	4,1	3,7	5,3	9,2	6,7	3,7
9 - 12	5,3	5,4	8,9	6,8	11,9	8,8	6,3
13 - 16	4,7	5,9	6,7	6,4	5,0	7,9	5,4
17 - 20	5,1	3,7	5,6	5,3	7,5	5,8	5,2
21 - 24	9,8	6,5	6,1	9,0	7,7	6,7	8,7
25 - 31	33,0	31,4	20,4	17,4	17,9	22,7	29,1
32 - 36	29,3	31,0	29,2	26,6	22,1	25,0	28,7
37 - 41	10,0	11,9	19,4	23,3	18,7	16,4	12,9
42 - 44	0,0	0,1	0,0	0,0	0,0	0,0	0,0

Bayern gesamt

Detailstatistik » befundete Risiken

Bezug: Schwangere

8. Stationärer Aufenthalt - anamnestische Indikationen (nach Katalog A 01 - 15)

Mehrfachnennungen möglich

	L1	L2	L3	L4	L5	L6	Gesamt
01 Familiäre Belastung	1,5	0,9	1,1	1,6	0,5	0,0	1,3
02 Früh. eig. schw. Erkrank.	3,0	1,6	2,0	3,9	0,5	1,1	2,6
03 Blutungs-/Thromboseneig.	0,6	0,4	0,5	1,1	0,8	0,2	0,6
04 Allergie	0,9	0,3	0,2	0,4	0,0	0,2	0,6
05 Frühere Bluttransfusionen	0,1	0,0	0,0	0,2	0,0	0,0	0,1
06 Bes. psych. Belastung	0,5	0,3	1,4	1,3	1,0	0,5	0,7
07 Bes. soz. Belastung	0,3	0,3	0,7	1,3	0,3	0,0	0,4
08 Rh-Inkompatibilität	0,0	0,1	0,0	0,0	0,0	0,2	0,1
09 Diabetes mellitus	0,4	1,0	0,4	0,7	0,5	0,2	0,5
10 Adipositas	0,3	0,0	0,2	0,4	0,3	0,0	0,3
11 Kleinwuchs	0,0	0,1	0,0	0,0	0,0	0,0	0,0
12 Skelettanomalien	0,2	0,0	0,0	0,0	0,0	0,0	0,1
13 Schwangere < 18 Jahren	0,1	0,0	0,0	0,2	0,0	0,0	0,1
14 Schwangere > 35 Jahre	0,5	0,3	0,7	0,9	0,0	0,2	0,5
15 Vielgebärende, > 4 Kinder	0,1	0,0	0,0	0,2	0,0	0,2	0,1

9. Stationärer Aufenthalt - anamnest. Indikationen (Katalog A 16 - 26, 54 - 56)

Mehrfachnennungen möglich

	L1	L2	L3	L4	L5	L6	Gesamt
16 Z.n. Sterilitätsbehandlung	1,1	0,7	0,3	0,4	0,3	0,2	0,8
17 Z.n. Frühgeburt	0,6	0,1	0,4	0,4	0,3	0,2	0,5
18 Z.n. Mangelgeburt	0,0	0,0	0,0	0,0	0,0	0,0	0,0
19 Z.n. >= 2 Abberte/Abbr.	1,0	0,1	0,5	0,7	0,3	0,2	0,8
20 Totes/geschädigtes Kind	0,4	0,3	0,3	0,7	0,0	0,0	0,3
21 Kompl. bei vorhergeh. Entb.	0,3	0,3	0,1	0,4	0,0	0,5	0,3
22 Komplik. post partum	0,1	0,0	0,0	0,0	0,0	0,0	0,1
23 Z.n. Sectio	2,0	1,2	1,4	2,7	0,3	0,9	1,7
24 Z.n. and. Uterus Operat.	0,3	0,1	0,4	0,4	0,0	0,0	0,3
25 Rasche Schw.-Folge	0,1	0,1	0,2	0,5	0,3	0,0	0,1
26 Andere Besonderheiten	11,0	8,5	21,5	15,7	7,6	10,5	12,2
54 Z.n. HELLP	0,1	0,1	0,3	0,2	0,0	0,7	0,2
55 Z.n. Eklampsie	0,0	0,0	0,0	0,0	0,0	0,0	0,0
56 Z.n. Hypertonie	0,1	0,1	0,2	0,4	0,3	0,0	0,1

Bayern gesamt

Detailstatistik » befundete Risiken

Bezug: Schwangere

10. Stationärer Aufenthalt - befundete Indikationen (nach Katalog B 27 - 41)

Mehrfachnennungen möglich

	L1	L2	L3	L4	L5	L6	Gesamt
27 Beh. bed. Allgem.-Erkrank.	4,0	4,3	6,3	7,0	3,8	6,2	4,6
28 Dauermedikamentation	0,1	0,1	0,1	0,2	0,3	0,0	0,1
29 Abusus	0,1	0,0	0,2	0,5	0,0	0,5	0,2
30 Bes. psychische Belastung	0,3	0,0	0,0	0,9	0,8	0,5	0,3
31 Bes. soziale Belastung	0,0	0,1	0,2	0,2	0,0	0,2	0,1
32 Blutungen vor der 28. SSW	5,4	5,5	6,4	6,8	7,3	10,3	6,0
33 Blutungen nach der 28. SSW	2,9	4,0	2,0	3,0	1,3	3,6	2,8
34 Placenta Praevia	2,0	0,9	0,3	0,4	0,3	0,7	1,4
35 Mehrlingsschwangerschaft	2,5	1,6	0,3	0,2	1,0	0,2	1,8
36 Hydramnion	0,3	0,3	0,2	0,2	0,0	0,2	0,3
37 Oligohydramnie	0,5	0,3	0,8	0,2	0,5	0,7	0,5
38 Terminunklarheit	0,2	0,0	0,1	0,0	0,0	0,7	0,1
39 Placentainsuffizienz	1,1	2,2	0,2	0,2	1,5	0,7	1,0
40 Isthmozervikale Insuffiz.	16,8	16,0	7,5	8,4	10,3	9,8	14,2
41 Vorzeitige Wehentätigkeit	14,4	18,6	17,2	17,2	17,9	21,9	15,9

11. Stationärer Aufenthalt - befundete Indikationen (nach Katalog B 42 - 53)

Mehrfachnennungen möglich

	L1	L2	L3	L4	L5	L6	Gesamt
42 Anämie	0,3	0,7	0,3	0,7	0,0	0,9	0,4
43 Harnwegsinfektion	1,9	1,0	1,7	3,2	2,8	3,4	2,0
44 Indirekter Coombstest pos.	0,0	0,1	0,0	0,0	0,0	0,0	0,0
45 Risiko aus and. serol. Bef.	0,4	0,1	0,2	0,5	0,3	0,5	0,4
46 Hypertonie (RR > 140/90)	4,5	5,4	4,5	2,9	5,0	4,3	4,5
47 Eiweißaussch. > 1 Promille	0,5	0,4	0,4	0,4	0,0	0,0	0,4
48 Mittelgrad./schw. Ödeme	0,4	0,1	0,7	0,5	0,8	0,9	0,4
49 Hypotonie	0,1	0,1	0,0	0,0	0,0	0,9	0,1
50 Gestationsdiabetes	1,1	0,3	0,9	1,1	0,0	0,2	0,9
51 Lageanomalie	0,6	0,9	1,0	1,1	0,8	0,7	0,7
52 Sonst. Bef. im Ss.-Verl.	22,5	23,2	24,9	20,0	20,2	13,0	22,0
53 Hyperemesis	4,2	4,5	7,2	7,3	7,6	6,4	5,1

12. Hausgeburt / Praxisgeburt

	L1	L2	L3	L4	L5	L6	Gesamt
Entbindung bei weitergeleiteter Hausgeburt/Praxisgeburt	0,3	0,3	0,1	0,5	0,3	0,2	0,3
Entbindung vor Klinikaufnahme	0,1	0,1	0,1	0,2	0,1	0,1	0,1
Entbindung bei gepl. Klinikgeburt	99,6	99,7	99,7	99,3	99,5	99,7	99,6

Bayern gesamt

Detailstatistik » befundete Risiken

Bezug: Schwangere

13. Muttermundsweite bei Aufnahme

	L1	L2	L3	L4	L5	L6	Gesamt
Vaginale Entbind. gesamt	68,0	64,4	67,9	71,6	63,2	66,2	67,4
Muttermundsweite ...							
0 cm	13,8	13,8	10,2	6,9	7,4	7,1	11,6
1 - 2 cm	43,9	39,7	47,7	43,9	35,8	38,1	42,9
3 - 4 cm	19,2	20,8	19,8	24,3	18,6	22,8	20,2
5 - 6 cm	7,5	7,2	7,6	9,1	7,6	10,0	7,9
7 - 8 cm	4,3	4,1	3,9	4,7	4,5	5,8	4,4
9 - 10 cm	4,5	4,6	3,6	4,0	3,2	4,6	4,2

Detailstatistik » Entbindung (Einleitung)

1. CTG - Kontrolle

Bezug: Kinder

	L1	L2	L3	L4	L5	L6	Gesamt
CTG - Kontrolle durchgeführt	98,4	93,6	90,2	98,4	96,4	89,0	95,7
Extern	98,5	99,4	98,5	96,8	98,3	98,6	98,5
- intermittierend	42,5	62,6	55,1	53,3	56,5	64,8	50,1
- kontinuierlich bis Geburt	45,1	30,1	35,7	38,5	31,8	30,8	39,6
- kontinuierlich bis Desinfekt.	12,3	7,3	9,2	8,1	11,7	4,4	10,3
Intern	6,4	4,1	6,9	9,2	3,1	2,7	5,9
- intermittierend	49,7	69,4	33,7	25,8	40,4	30,2	44,3
- kontinuierlich bis Geburt	42,9	27,3	59,2	64,8	44,2	65,5	48,2
- kontinuierlich bis Desinfekt.	7,4	3,3	7,2	9,5	15,4	4,4	7,5

2. Fetalblutanalyse (Base Excess und pH-Wert)

Bezug: Kinder

	L1	L2	L3	L4	L5	L6	Gesamt
Blutgasanalyse (Fetalblut)	10,2	6,0	6,3	4,8	4,0	3,6	7,7
Verwertbare BE Werte	59,9	68,3	83,9	86,1	75,2	78,5	66,1
• positiver Wert	14,8	11,3	13,3	11,3	5,4	1,5	13,0
• - 4,9 bis 0,0	56,7	45,3	60,4	54,4	66,7	55,0	56,6
• - 9,9 bis - 5,0	22,2	31,9	21,6	26,9	22,1	36,5	23,9
• -14,9 bis -10,0	5,1	9,5	3,4	4,7	5,4	5,8	5,2
• -39,9 bis -15,0	1,2	2,1	1,3	2,6	0,4	1,2	1,3
Verwertbare PH Werte	66,8	93,7	92,6	93,0	80,5	82,3	74,5
• 6,50 - 6,99	0,2	0,6	0,1	0,2	0,0	0,3	0,2
• 7,00 - 7,09	1,1	1,8	0,9	1,7	0,4	0,9	1,1
• 7,10 - 7,19	6,8	8,1	5,0	5,1	10,1	15,1	7,1
• 7,20 - 7,50	92,0	89,5	94,0	92,9	89,5	83,8	91,6

3. Entbindungsposition zum Zeitpunkt der Geburt

Bezug: Kinder

	L1	L2	L3	L4	L5	L6	Gesamt
Vaginale Entbindungen	66,7	63,6	67,7	71,5	63,0	66,1	66,6
- Kreißbett	82,1	84,1	80,6	81,1	57,1	73,9	79,5
- Hocker	1,5	1,7	2,5	2,5	6,0	3,4	2,3
- Wassergeburt	1,2	3,7	2,1	3,9	1,4	3,6	2,0
- andere	4,0	2,0	3,0	2,2	3,4	4,6	3,6
- ohne Angabe	0,0	0,0	0,0	0,0	0,0	0,0	0,0

Detailstatistik » Entbindung (Einleitung)

4. Indikationen zur Geburtseinleitung (nach Katalog C: 60 - 69)

Bezug: Schwangere mit Geburtseinleit. und/oder medik. Cervixreifung Mehrfachnennungen

	L1	L2	L3	L4	L5	L6	Gesamt
Einleitung/medik. Cervixreif.	23,8	25,8	21,4	21,9	21,4	16,1	22,5
Indikation ...							
vorzeitiger Blasensprung	26,1	29,4	27,9	29,3	23,1	22,8	26,6
Terminüberschreitung	14,3	22,5	25,0	25,9	45,8	46,0	22,0
Fehlbildung	0,5	1,0	0,0	0,0	0,1	0,1	0,4
Frühgeburt	0,3	0,2	0,1	0,1	0,2	0,2	0,2
Mehrlingsschwangerschaft	1,8	0,9	0,3	0,1	0,1	0,1	1,1
Plazentainsuffizienz	4,6	4,0	3,8	4,0	7,9	4,7	4,6
Gestose/Eklampsie	4,5	4,4	5,4	4,5	3,8	4,6	4,6
RH-Inkompatibilität	0,1	0,1	0,0	0,1	0,1	0,1	0,1
Diabetes mellitus	5,0	4,9	2,2	2,4	1,9	0,6	3,9
Z.n. Sectio/and. Ut. Operat.	0,3	0,4	0,2	0,7	0,5	0,6	0,3

5. Indikationen zur Geburtseinleitung (nach Katalog C: 70 - 79)

Bezug: Schwangere mit Geburtseinleit. und/oder medik. Cervixreifung Mehrfachnennungen

	L1	L2	L3	L4	L5	L6	Gesamt
Placenta praevia	0,0	0,0	0,0	0,1	0,1	0,0	0,0
vorzeitige Placentalösung	0,0	0,0	0,0	0,0	0,1	0,0	0,0
Sonstige uterine Blutungen	0,1	0,2	0,2	0,3	0,2	0,2	0,2
Amnioninf.-Syndrom (V.a.)	0,1	0,1	0,1	0,0	0,1	0,1	0,1
Fieber unter der Geburt	0,0	0,0	0,0	0,1	0,1	0,2	0,0
Mütterliche Erkrankung	2,6	3,2	3,0	1,8	1,9	1,0	2,5
Mangelnde Kooperation	0,0	0,3	0,4	0,5	0,5	0,5	0,2
Pathologisches CTG	2,1	2,8	2,2	1,7	2,6	1,6	2,2
Grünes Fruchtwasser	0,2	0,1	0,2	0,4	0,5	0,7	0,2
Azidose während der Geburt	0,0	0,0	0,0	0,0	0,0	0,0	0,0

6. Indikationen zur Geburtseinleitung (nach Katalog C: 80 - 89)

Bezug: Schwangere mit Geburtseinleit. und/oder medik. Cervixreifung Mehrfachnennungen

	L1	L2	L3	L4	L5	L6	Gesamt
Nabelschnurvorfall	0,0	0,0	0,0	0,0	0,1	0,0	0,0
V.a. sonst. Nabelschnurkomp.	0,1	0,2	0,1	0,2	0,1	0,3	0,1
Protrah. Geb. (Eröffn.-Phase)	0,0	0,1	1,0	0,6	0,7	0,6	0,3
Protrah. Geb. (Austr.-Phase)	0,0	0,1	0,1	0,0	0,2	0,2	0,0
Abs./rel. Missverhältnis	0,3	0,2	0,2	0,4	1,0	0,8	0,4
Droh./erfolgte Uterusruptur	0,0	0,0	0,0	0,0	0,0	0,0	0,0
Querlage/Schräglage	0,0	0,1	0,0	0,0	0,2	0,0	0,0
Beckenendlage	0,1	0,3	0,1	0,0	0,1	0,1	0,1
Hintere Hinterhauptslage	0,0	0,0	0,0	0,0	0,1	0,0	0,0
Vorderhauptslage	0,0	0,0	0,0	0,0	0,0	0,0	0,0

Bayern gesamt

Detailstatistik » Entbindung (Einleitung)

7. Indikationen zur Geburtseinleitung (nach Katalog C: 90 - 98)

Bezug: Schwangere mit Geburtseinleit. und/oder medik. Cervixreifung Mehrfachnennungen

	L1	L2	L3	L4	L5	L6	Gesamt
Gesichtslage/Stirnlage	0,0	0,0	0,0	0,1	0,0	0,0	0,0
Tiefer Querstand	0,0	0,0	0,0	0,0	0,0	0,0	0,0
Hoher Geradstand	0,0	0,0	0,0	0,0	0,1	0,1	0,0
Sonst. regelwid. Schädelagen	0,0	0,0	0,0	0,0	0,1	0,1	0,0
Sonstiges	38,7	31,3	35,2	35,1	10,8	15,0	33,5
HELLP	0,5	0,4	0,4	0,7	0,2	0,4	0,5
Intrauteriner Fruchttod	0,7	0,9	0,6	0,5	0,6	0,8	0,7
pathologischer Dopplerbef.	0,9	0,9	0,4	0,7	0,3	0,3	0,7
Schulterdystokie	0,0	0,0	0,0	0,0	0,4	0,0	0,0

8. Wehenmittel, Tokolytika, Analgetika

Bezug: Schwangere

	L1	L2	L3	L4	L5	L6	Gesamt
Wehenmittel sub partu	26,0	27,2	26,6	28,1	30,6	19,5	26,1
Tokolyse sub partu	9,0	10,9	6,3	10,7	7,0	5,3	8,4
Analgetika	33,3	16,1	25,2	32,3	22,8	20,5	28,3
Akupunktur	1,9	1,0	1,7	3,0	2,4	4,0	2,1
Alternative Methoden	8,2	6,1	5,3	5,4	7,2	5,2	7,0

Detailstatistik » Entbindung (Op-Indikation)

1. OP Indikation - Sectio (nach Katalog C: 60 - 69)

Bezug: Schwangere, Mehrfachnennungen möglich

	L1	L2	L3	L4	L5	L6	Gesamt
Sectio gesamt	32,0	35,6	32,1	28,3	36,8	33,8	32,6
Indikation ...							
vorzeitiger Blasensprung	7,6	7,1	5,4	7,1	6,2	5,6	6,9
Terminüberschreitung	0,9	2,1	2,0	3,6	4,8	6,7	2,3
Fehlbildung	0,6	0,4	0,0	0,0	0,0	0,1	0,4
Frühgeburt	4,7	3,1	0,7	0,5	0,3	0,1	2,8
Mehrlingsschwangerschaft	5,1	2,9	0,7	0,5	0,6	0,4	3,1
Plazentainsuffizienz	2,0	1,3	1,6	1,0	2,5	1,4	1,8
Gestose/Eklampsie	2,8	1,9	2,2	2,0	2,4	2,1	2,4
RH-Inkompatibilität	0,1	0,0	0,0	0,1	0,1	0,1	0,1
Diabetes mellitus	0,6	0,9	0,5	0,4	0,8	0,8	0,7
Z.n. Sectio/and. Ut. Operat.	29,3	25,8	30,6	29,9	32,7	32,2	29,7

2. OP Indikation - Sectio (nach Katalog C: 70 - 79)

Bezug: Schwangere, Mehrfachnennungen möglich

	L1	L2	L3	L4	L5	L6	Gesamt
Placenta praevia	1,7	1,0	0,7	0,6	0,6	0,4	1,2
vorzeitige Placentalösung	1,3	0,8	0,8	1,2	1,0	0,5	1,1
Sonstige uterine Blutungen	0,9	0,7	0,7	0,6	0,5	0,5	0,8
Amnioninf.-Syndrom (V.a.)	2,0	3,0	1,5	2,5	0,6	0,6	1,8
Fieber unter der Geburt	0,8	1,7	0,6	0,5	0,2	0,3	0,7
Mütterliche Erkrankung	4,2	2,0	3,2	3,2	6,8	4,1	3,9
Mangelnde Kooperat. d. Mutter	1,0	1,1	1,3	1,9	0,3	1,3	1,1
Pathologisches CTG	18,0	16,8	18,6	20,1	19,1	12,2	17,6
Grünes Fruchtwasser	2,3	3,1	3,1	3,8	4,4	3,3	2,9
Azidose während der Geburt	0,6	0,6	0,5	0,3	0,1	0,0	0,5

3. OP Indikation - Sectio (nach Katalog C: 80 - 89)

Bezug: Schwangere, Mehrfachnennungen möglich

	L1	L2	L3	L4	L5	L6	Gesamt
Nabelschnurvorfall	0,2	0,1	0,1	0,2	0,3	0,1	0,2
V.a. sonst. Nabelschnurkomp.	1,1	2,0	2,2	1,5	1,9	3,1	1,6
Protrah. Geb. (Eröffn.-Phase)	9,0	13,5	12,6	14,8	13,1	11,3	11,0
Protrah. Geb. (Austr.-Phase)	6,9	12,6	5,3	6,5	4,5	4,6	6,8
Abs./rel. Missverhältnis	5,0	5,1	11,2	14,3	21,4	24,5	9,9
Droh./erfolgte Uterusruptur	0,9	1,2	0,9	1,5	1,4	1,4	1,0
Querlage/Schräglage	1,1	0,9	1,0	1,1	0,7	1,2	1,0
Beckenendlage	14,0	12,4	11,3	11,6	9,3	10,6	12,5
Hintere Hinterhauptslage	0,6	1,0	1,5	2,3	1,3	2,0	1,1
Vorderhauptslage	0,2	0,3	0,3	0,2	0,2	0,7	0,3

Detailstatistik » Entbindung (Op-Indikation)

4. OP Indikation - Sectio (nach Katalog C: 90 - 98)

Bezug: Schwangere, Mehrfachnennungen möglich

	L1	L2	L3	L4	L5	L6	Gesamt
Gesichtslage/Stirnlage	0,3	0,3	0,3	0,4	0,3	0,3	0,3
Tiefer Querstand	0,1	0,0	0,0	0,0	0,1	0,0	0,0
Hoher Geradstand	2,5	3,2	2,1	2,5	2,2	3,6	2,6
Sonst. regelwid. Schädelagen	1,1	1,3	1,0	1,4	2,3	3,0	1,4
Sonstiges	23,6	23,6	25,4	21,4	24,2	18,8	23,3
HELLP	1,4	1,5	0,4	0,9	0,5	0,6	1,1
Intrauteriner Fruchttod	0,1	0,0	0,1	1,0	0,0	0,1	0,2
pathologischer Dopplerbef.	1,8	0,9	0,2	0,2	0,1	0,1	1,0
Schulterdystokie	0,1	0,0	0,0	0,0	0,1	0,0	0,0

5. OP Indikation - vaginal-operativ (nach Katalog C: 60 - 69)

Bezug: Schwangere, Mehrfachnennungen möglich

	L1	L2	L3	L4	L5	L6	Gesamt
Vag.-operat. Entbind. gesamt	7,2	7,8	7,7	7,7	6,5	7,2	7,4
Indikation ...							
Vorzeitiger Blasensprung	1,6	3,0	3,5	1,7	9,9	3,3	2,7
Terminüberschreitung	0,3	2,1	0,9	1,1	5,6	5,5	1,5
Fehlbildung	0,0	0,0	0,0	0,0	0,0	0,1	0,0
Frühgeburt	0,3	0,2	0,1	0,0	0,0	0,0	0,2
Mehrlingsschwangerschaft	0,3	0,3	0,0	0,0	0,0	0,0	0,2
Plazentainsuffizienz	0,1	0,3	0,9	0,1	0,7	0,5	0,3
Gestose/Eklampsie	0,1	0,0	0,0	0,1	1,3	0,1	0,2
RH-Inkompatibilität	0,0	0,0	0,0	0,0	0,0	0,0	0,0
Diabetes mellitus	0,1	0,2	0,1	0,0	0,5	0,1	0,1
Z.n. Sectio/and. Ut. Operat.	0,7	0,8	1,1	1,6	1,6	1,5	1,0

6. OP Indikation - vaginal-operativ (nach Katalog C: 70 - 79)

Bezug: Schwangere, Mehrfachnennungen möglich

	L1	L2	L3	L4	L5	L6	Gesamt
Placenta praevia	0,0	0,0	0,0	0,1	0,0	0,0	0,0
Vorzeitige Placentalösung	0,2	0,3	0,1	0,0	0,0	0,2	0,2
Sonstige uterine Blutungen	0,3	0,4	0,1	0,0	0,2	0,2	0,2
Amnioninf.-Syndrom (V.a.)	0,4	2,0	1,1	0,6	0,5	0,1	0,7
Fieber unter der Geburt	0,7	2,1	0,6	0,7	0,4	0,2	0,8
Mütterliche Erkrankung	0,5	0,3	1,4	1,4	5,9	3,5	1,4
Mangelnde Kooperation	2,0	1,3	4,0	11,8	6,1	3,8	3,5
Pathologisches CTG	56,6	61,9	54,0	55,5	35,0	36,7	53,4
Grünes Fruchtwasser	2,8	4,5	2,8	4,3	5,2	3,5	3,3
Azidose während der Geburt	1,2	1,1	0,6	0,0	0,0	0,0	0,8

Bayern gesamt

Detailstatistik » Entbindung (Op-Indikation)

7. OP Indikation - vaginal-operativ (nach Katalog C: 80 - 89)

Bezug: Schwangere, Mehrfachnennungen möglich

	L1	L2	L3	L4	L5	L6	Gesamt
Nabelschnurvorfall	0,0	0,0	0,0	0,0	0,2	0,0	0,0
V.a. sonst. Nabelschnurkomp.	2,4	4,0	4,2	5,2	9,0	4,8	3,7
Protrah. Geb. (Eröffn.-Phase)	1,7	2,0	2,7	2,0	1,1	2,1	1,9
Protrah. Geb. (Austr.-Phase)	44,2	50,1	50,3	51,3	48,1	52,0	47,4
Abs./rel. Missverhältnis	0,4	0,0	1,4	0,6	1,3	2,1	0,7
Droh./erfolgte Uterusruptur	0,0	0,1	0,1	0,0	0,0	0,0	0,0
Querlage/Schräglage	0,0	0,0	0,0	0,0	0,4	0,0	0,0
Beckenendlage	2,1	1,8	0,3	0,3	1,1	0,0	1,3
Hintere Hinterhauptslage	2,4	2,2	2,9	4,0	4,0	3,6	2,8
Vorderhauptslage	0,6	0,2	0,9	1,3	1,4	0,4	0,7

8. OP Indikation - vaginal-operativ (nach Katalog C: 90 - 98)

Bezug: Schwangere, Mehrfachnennungen möglich

	L1	L2	L3	L4	L5	L6	Gesamt
Gesichtslage/Stirnlage	0,0	0,1	0,1	0,3	0,0	0,1	0,1
Tiefer Querstand	0,2	0,0	0,1	0,6	0,2	0,0	0,2
Hoher Geradstand	0,0	0,0	0,0	0,0	0,0	0,0	0,0
Sonst. regelwid. Schädellagen	0,4	0,0	0,1	0,3	1,4	1,4	0,5
Sonstiges	17,4	10,4	18,0	13,0	24,9	20,4	17,2
HELLP	0,0	0,0	0,0	0,0	0,0	0,0	0,0
Intrauteriner Fruchttod	0,0	0,0	0,0	0,0	0,4	0,0	0,0
pathologischer Dopplerbef.	0,0	0,1	0,1	0,0	0,0	0,0	0,0
Schulterdystokie	0,4	0,1	0,1	0,1	1,1	0,8	0,4

Bayern gesamt

Detailstatistik » Entbindung (Geburtsrisiken)

1. Vorzeitiger Blasensprung (vor Wehenbeginn)

Bezug: Schwangere

	L1	L2	L3	L4	L5	L6	Gesamt
Vorz. Blasensprung gesamt	19,2	17,7	17,3	19,6	11,4	12,7	17,6
Anzahl Stunden vor Wehenbeginn ...							
bis 12 Std.	57,9	55,9	63,6	62,2	63,8	64,9	59,7
13 - 24 Std.	23,9	27,1	23,8	24,2	24,5	22,9	24,2
25 - 48 Std.	11,4	12,5	10,3	11,7	10,0	10,2	11,2
über 48 Std.	6,8	4,5	2,2	1,9	1,7	2,0	4,9

2. Lage des Kindes

Bezug: Kinder

	L1	L2	L3	L4	L5	L6	Gesamt
Regelrechte Schädellage	87,3	88,0	90,0	89,7	90,8	89,7	88,5
Regelwidrige Schädellage	5,0	5,5	5,4	6,1	4,8	5,9	5,3
Beckenendlage	6,8	5,8	4,1	3,6	3,9	3,8	5,5
Querlage	0,8	0,7	0,4	0,4	0,3	0,4	0,6

3. Geburtsrisiken (nach Katalog C: 60 - 69)

Bezug: Kinder, Mehrfachnennungen möglich

	L1	L2	L3	L4	L5	L6	Gesamt
Mindestens ein Geburtsrisiko	82,0	80,3	78,5	78,6	72,7	72,0	79,4
Vorzeitiger Blasensprung	22,4	22,1	19,4	20,4	13,1	11,6	20,0
Terminüberschreitung	7,0	9,9	10,2	11,5	14,8	14,9	9,4
Fehlbildung	0,5	0,6	0,0	0,0	0,0	0,1	0,3
Frühgeburt	4,7	2,9	1,0	0,7	0,7	0,3	3,0
Mehrlingsschwangerschaft	6,2	3,4	0,8	0,4	0,7	0,4	3,7
Plazentainsuffizienz	2,1	1,5	1,7	1,3	2,3	1,1	1,9
Gestose/Eklampsie	2,1	1,8	2,0	1,8	1,8	1,5	2,0
RH-Inkompatibilität	0,1	0,1	0,1	0,2	0,3	0,5	0,1
Diabetes mellitus	2,2	2,2	1,7	1,3	1,5	0,9	1,9
Z.n. Sectio/and. Ut. Operat.	17,1	15,9	16,7	16,0	17,1	16,2	16,8

Detailstatistik » Entbindung (Geburtsrisiken)

4. Geburtsrisiken (nach Katalog C: 70 - 79)

Bezug: Kinder, Mehrfachnennungen möglich

	L1	L2	L3	L4	L5	L6	Gesamt
Placenta praevia	0,6	0,4	0,3	0,3	0,2	0,2	0,4
Vorzeitige Placentalösung	0,5	0,4	0,3	0,4	0,3	0,2	0,4
Sonstige uterine Blutungen	0,7	0,6	0,4	0,6	0,5	0,3	0,6
Amnioninf.-Syndrom (V.a.)	0,8	1,3	0,6	0,8	0,3	0,2	0,7
Fieber unter der Geburt	0,6	1,2	0,3	0,3	0,2	0,1	0,5
Mütterliche Erkrankung	3,4	2,1	3,1	2,9	7,7	3,8	3,5
Mangelnde Kooperation	0,5	0,7	1,0	1,0	0,4	0,6	0,6
Pathologisches CTG	15,4	17,2	14,1	13,3	10,1	8,7	14,2
Grünes Fruchtwasser	8,2	6,8	7,7	9,3	5,2	6,2	7,6
Azidose während der Geburt	0,2	0,2	0,1	0,1	0,0	0,0	0,2

5. Geburtsrisiken (nach Katalog C: 80 - 89)

Bezug: Kinder, Mehrfachnennungen möglich

	L1	L2	L3	L4	L5	L6	Gesamt
Nabelschnurvorfall	0,1	0,1	0,0	0,1	0,1	0,0	0,1
V.a. sonst. Nabelschnurkomp.	9,0	9,3	9,6	9,6	5,0	7,7	8,8
Protrah. Geb. (Eröffn.-Phase)	3,9	5,8	5,5	4,8	4,2	4,0	4,4
Protrah. Geb. (Austr.-Phase)	7,9	9,4	8,1	8,6	4,9	6,6	7,8
Abs./rel. Missverhältnis	1,6	1,9	3,7	3,3	7,4	8,0	3,1
Droh./erfolgte Uterusruptur	0,3	0,5	0,3	0,4	0,5	0,4	0,4
Querlage/Schräglage	1,1	0,9	0,5	0,4	0,3	0,4	0,8
Beckenendlage	7,6	6,2	4,1	3,6	3,8	3,8	6,0
Hintere Hinterhauptslage	2,7	2,3	3,2	3,3	1,9	2,6	2,7
Vorderhauptslage	0,4	0,4	0,4	0,5	0,3	0,4	0,4

Bayern gesamt

Detailstatistik » Entbindung (Geburtsrisiken)

6. Geburtsrisiken (nach Katalog C: 90 - 98)

Bezug: Kinder, Mehrfachnennungen möglich

	L1	L2	L3	L4	L5	L6	Gesamt
Gesichtslage/Stirnlage	0,2	0,2	0,2	0,2	0,2	0,2	0,2
Tiefer Querstand	0,2	0,1	0,1	0,3	0,0	0,0	0,2
Hoher Geradstand	0,9	1,4	0,9	0,9	0,8	1,2	1,0
Sonst. regelwid. Schädellagen	0,7	1,1	0,7	0,9	1,5	1,5	0,9
Sonstiges	20,2	15,8	18,8	19,8	16,4	13,9	18,6
HELLP	0,6	0,6	0,2	0,4	0,2	0,3	0,5
Intrauteriner Fruchttod	0,2	0,4	0,2	0,1	0,1	0,2	0,2
pathologischer Dopplerbefund	1,1	0,7	0,2	0,2	0,1	0,1	0,7
Schulterdystokie	0,4	0,3	0,4	0,4	0,5	0,4	0,4

7. Strukturmerkmale

Bezug: Kinder

	L1	L2	L3	L4	L5	L6	Gesamt
Sectio	33,3	36,4	32,2	28,4	37,0	33,8	33,4
OP-Pflege anwesend	97,9	98,0	97,8	97,4	98,9	95,7	97,7
mit Examen	99,6	99,8	99,1	99,6	99,6	99,6	99,5
ohne Examen	0,4	0,2	0,9	0,4	0,4	0,4	0,5
Hebamme anwesend	99,9	99,9	99,4	99,9	99,7	99,7	99,8
Klinikhebamme	83,5	93,8	79,0	75,2	78,7	46,1	79,3
externe Hebamme	16,5	6,2	21,0	24,8	21,3	53,9	20,7
Facharzt Gyn./Gebh. anwes.	62,3	63,4	66,5	63,0	90,1	93,4	68,1
Ass. i. FA Weiterbild. anwes.	74,1	67,9	67,2	59,9	46,6	12,1	63,4
Pädiater anwesend	55,8	45,2	18,1	10,4	15,2	6,0	38,0
vor Geburt	82,7	85,1	74,8	65,1	66,2	9,2	80,5
nach Geburt	17,3	14,9	25,2	34,9	33,8	90,8	19,5
U2-Untersuchung durchgeführt	80,5	71,2	72,1	84,1	81,2	87,1	79,3

Bayern gesamt

Detailstatistik » Entbindung (Geburtsrisiken)

8. Geburtsdauer

Bezug: Kinder

	L1	L2	L3	L4	L5	L6	Gesamt
Vaginale Entbindungen	66,7	63,6	67,7	71,5	63,0	66,1	66,6
Geburtsdauer ...							
01 - 02 Std.	15,4	14,8	15,7	11,7	18,3	13,8	15,0
03 - 06 Std.	41,7	39,8	43,2	45,9	52,1	49,4	43,6
07 - 11 Std.	27,4	29,8	28,6	29,6	22,1	26,5	27,6
12 - 18 Std.	11,9	12,6	10,3	11,1	6,6	8,5	11,0
über 18 Std.	3,5	3,0	2,2	1,7	0,9	1,8	2,8
ohne Angabe	29,1	38,1	27,2	15,7	36,5	25,9	28,8
Aktive Pressperiode ...							
01 - 10 Min.	44,3	45,5	42,0	40,1	43,2	44,4	43,6
11 - 20 Min.	28,2	28,7	29,0	29,8	29,9	28,7	28,7
21 - 30 Min.	12,8	12,7	14,5	15,8	16,0	14,0	13,7
31 - 99 Min.	14,6	13,0	14,5	14,3	10,9	13,0	14,0
ohne Angabe	34,3	50,7	37,3	29,1	34,8	22,4	34,8

Bayern gesamt

Detailstatistik » Kind

Bezug: Kinder

1. Geschlecht

	L1	L2	L3	L4	L5	L6	Gesamt
Männlich	51,2	51,4	51,8	51,3	50,2	51,1	51,2
Weiblich	48,8	48,6	48,2	48,7	49,8	48,9	48,8
nicht bestimmbar	0,0	0,0	0,0	0,0	0,0	0,0	0,0

2. Körperlänge

	L1	L2	L3	L4	L5	L6	Gesamt
unter 40 cm	1,7	0,8	0,3	0,2	0,2	0,1	1,0
40 - 44 cm	3,2	1,7	0,4	0,3	0,2	0,2	1,9
45 - 49 cm	21,5	19,9	16,7	16,6	15,5	16,0	19,3
50 - 54 cm	62,6	65,8	70,4	72,5	71,9	71,6	66,4
55 und mehr	9,7	11,2	10,5	10,3	11,7	10,2	10,2
ohne Angabe	1,2	0,6	1,6	0,2	0,5	2,0	1,2

3. Kopfumfang

	L1	L2	L3	L4	L5	L6	Gesamt
unter 31,0 cm	3,8	1,7	0,6	0,3	0,2	0,3	2,2
31,0 - 32,9 cm	8,3	6,2	4,7	4,2	3,4	4,0	6,5
33,0 - 34,9 cm	36,7	34,3	35,0	36,3	32,0	34,1	35,6
35,0 - 36,9 cm	40,0	46,1	46,9	47,7	44,6	44,9	43,0
37,0 und mehr	8,1	10,6	10,1	10,3	10,7	9,2	9,1
ohne Angabe	3,1	1,0	2,7	1,3	9,2	7,5	3,6

Bayern gesamt

Detailstatistik » Kind

Bezug: Kinder

4. Apgar (1 Minute)

	L1	L2	L3	L4	L5	L6	Gesamt
0	1,3	0,5	0,3	0,2	0,3	0,3	0,8
1 - 3	1,4	1,1	0,5	0,6	0,3	0,4	1,0
4 - 6	4,9	4,0	2,0	1,9	1,2	1,8	3,6
7 - 9	80,0	81,4	81,8	82,9	87,6	79,9	81,2
10	12,0	12,7	15,2	14,2	10,6	17,3	13,1
ohne Angabe	0,5	0,3	0,2	0,3	0,1	0,4	0,4

5. Apgar (5 Minuten)

	L1	L2	L3	L4	L5	L6	Gesamt
0	0,3	0,5	0,2	0,2	0,2	0,2	0,3
1 - 3	0,2	0,2	0,1	0,1	0,1	0,1	0,2
4 - 6	1,2	1,1	0,5	0,4	0,3	0,4	0,9
7 - 9	22,5	21,6	11,8	11,6	8,9	10,4	17,9
10	75,1	76,4	87,2	87,4	90,4	88,5	80,4
ohne Angabe	0,5	0,2	0,2	0,3	0,1	0,4	0,4

6. Apgar (10 Minuten)

	L1	L2	L3	L4	L5	L6	Gesamt
0	0,4	0,5	0,4	0,2	0,5	0,4	0,4
1 - 3	0,1	0,1	0,0	0,0	0,0	0,1	0,1
4 - 6	0,2	0,2	0,1	0,1	0,1	0,1	0,2
7 - 9	10,2	9,6	3,6	2,8	2,8	2,4	7,3
10	88,5	89,4	95,7	96,6	96,5	96,7	91,7
ohne Angabe	0,5	0,3	0,2	0,3	0,1	0,4	0,4

Bayern gesamt

Detailstatistik » Kind

Bezug: Kinder

7. Blutgasanalyse (Base Excess und pH-Wert aus der Nabelschnurarterie)

	L1	L2	L3	L4	L5	L6	Gesamt
Blutgasanalyse	98,6	98,9	99,1	98,7	97,1	98,1	98,6
Verwertbare BE Werte	99,9	99,8	100,0	100,0	100,0	99,9	99,9
• positiver Wert	11,8	8,0	7,9	7,5	7,2	5,7	9,6
• - 4,9 bis 0,0	53,1	51,9	56,1	52,7	60,9	58,6	54,5
• - 9,9 bis - 5,0	29,1	32,9	30,5	32,8	27,0	30,4	30,0
• -14,9 bis -10,0	5,4	6,5	5,1	6,2	4,5	4,8	5,4
• -39,9 bis -15,0	0,6	0,8	0,4	0,8	0,5	0,5	0,6
Verwertbare pH Werte	99,9	99,8	100,0	100,0	100,0	99,9	99,9
• 6,50 - 6,99	0,3	0,2	0,2	0,3	0,1	0,2	0,2
• 7,00 - 7,09	2,1	2,0	1,5	1,9	1,1	1,7	1,9
• 7,10 - 7,19	14,1	15,1	12,1	12,9	8,0	11,7	13,2
• 7,20 - 7,99	83,5	82,7	86,2	84,9	90,7	86,4	84,7

8. Reanimation

ohne O2 Anreicherung

	L1	L2	L3	L4	L5	L6	Gesamt
Reanimation durchgeführt	6,2	4,9	2,4	2,9	1,6	1,7	4,5
- Intubation	16,8	8,9	9,2	7,5	11,6	16,0	14,7
- Volumensubstitution	25,3	29,1	25,4	19,0	23,2	11,0	24,8
- Pufferung	5,5	8,9	6,4	5,6	15,2	7,5	6,3
- Maskenbeatmung	92,1	93,0	89,0	92,9	90,6	89,0	91,8
O2-Anreicherung	5,8	5,1	2,9	4,7	3,6	3,4	4,8

Bayern gesamt

Detailstatistik » Mutter/Wochenbett

Bezug: Schwangere

1. Geburtsverletzungen

Mehrfachnennungen

	L1	L2	L3	L4	L5	L6	Gesamt
Dammriss	27,4	27,4	27,9	30,3	23,3	27,2	27,4
- Grad I	40,7	36,5	43,0	37,0	46,1	36,7	40,3
- Grad II	54,3	56,9	52,0	58,2	47,9	58,1	54,5
- Grad III	4,7	6,3	4,6	4,4	5,3	4,7	4,9
- Grad IV	0,3	0,2	0,3	0,4	0,7	0,5	0,4
And. Weichteilverletzungen	22,0	24,4	23,7	25,7	15,9	13,6	21,5
- Zervixriss	1,4	1,4	2,0	2,3	1,2	1,6	1,6
- Scheidenriss	77,8	75,5	66,5	75,1	69,8	64,5	74,2
- Labien-/Klitorisriss	37,7	45,7	51,2	45,4	48,9	45,9	42,7
- Parakolp. Hämatom	0,1	0,1	0,4	0,3	0,3	0,4	0,2

2. Komplikationen im Wochenbett

Mehrfachnennungen

	L1	L2	L3	L4	L5	L6	Gesamt
Blutung über 1000 ml	1,2	1,5	1,3	1,6	1,7	1,2	1,3
Rev. bed. Wundheilungsstör.	0,1	0,1	0,1	0,2	0,1	0,1	0,1
Hysterektomie/Laparatomie	0,1	0,1	0,1	0,1	0,2	0,0	0,1
Eklampsie	0,1	0,0	0,0	0,1	0,1	0,0	0,1
Sepsis	0,0	0,0	0,0	0,0	0,0	0,1	0,0
Fieber	0,2	0,1	0,2	0,3	0,2	0,2	0,2
Anämie	21,6	16,7	16,4	22,6	18,0	14,6	19,4

3. Allgemeine behandlungsbedürftige Komplikationen

Mehrfachnennungen

	L1	L2	L3	L4	L5	L6	Gesamt
Schwangere mit Komplikationen	1,1	0,7	1,8	1,9	1,7	1,4	1,3
- Pneumonie	1,1	1,3	1,2	0,6	4,1	6,7	2,0
- Kardiovaskuläre Komplikationen	4,0	5,2	1,9	3,6	4,1	8,0	4,0
- Thrombosen	6,7	2,6	3,4	0,0	0,7	7,4	4,6
- Lungenembolie	0,2	0,0	0,3	0,6	0,0	0,0	0,2
- Harnwegsinfektion	5,4	0,0	3,1	2,4	2,7	22,7	5,9
- Wundinfektion/Abszessbildung	3,4	9,1	1,5	2,4	0,7	2,5	2,8
- Wundhämatom/Nachblutung	13,6	11,7	14,5	17,2	18,9	14,7	14,7
- sonstige Komplikation	70,4	76,6	78,4	78,1	73,6	41,7	70,5